

Atlas III nyhedsbrev november 2016

Indhold

Natuglerne tuder nu!.....	2
Snart begynder den tredje TTT-vintersæson.....	2
Atlas III var på programmet under EBCC-konferencen 2016	4
Det femte Atlas III-årsmøde	5
Sammenligning af Atlas I, II og III.....	6
Kort nyt.....	7
Foreløbige bestandsestimater af ringdue	8
Flot omtale af Atlas III og TimeTælleTurene i Jyllands-Posten.....	9
Vejledninger fra rovfuglegruppen	9
Personalía	9
Atlas når ud til de unge.....	10



Foto: Torben Andersen

Atlas III nyhedsbrev november 2016

Natuglerne tuder nu!

Det er atter tid til at registrere natuglen.



En spætmejs inspicerer natuglens sovested. Foto: John Larsen.

Natuglen er næsten hele året på færde for at markere sit yngleterritorium. Den tuder dog allermest aktivt i februar og marts, som derfor er det bedste tidspunkt på året at registrere den. At den kan yngle meget tidligt, viser et fund af fire æg i en natuglere, gjort af Johannes Bang på Omø i februar i år. Natuglen er en udpræget standfugl og den almindeligste ugleart i Danmark. Den holder til i ældre løvskov samt på gårde og i landsbyer og parker med store, gamle træer. Den yngler derfor primært i Østjylland og på Øerne, mens der er langt mellem parrene i Vestjylland. I Vestjylland er arten dog nogle steder gået frem som følge af opsætning af redekasser.

Natuglen spredes dårligt over vand, og arten er derfor fraværende på en række øer, bl.a. Bornholm og Samsø. Bestanden vurderes at være stabil på omkring 3-4000 par. Registreringerne i Atlas III af sandsynlige og sikre artsfund viser dog – indtil nu - en tilsyneladende tilbagegang i bestanden på hele 30 %. Fra naturens hånd er natuglen en typisk hulruger, men den kan i mangel på hule træer eller redekasser benytte gamle krage- og musvågereder. Et natuglepar holder sammen livet igennem og er meget stedfast. Natuglen kan hævde sit territorium hele året rundt og kan derfor høres og indtastes hele året. [Se natuglen i Atlas III.](#)

Snart begynder den tredje TTT-vintersæson

Den 1. december begynder den tredje sæson for vinter-TimeTælleTure.

Atlas III nyhedsbrev november 2016



Skovspurv. Foto: Svend Nørgaard

Som flere sikkert husker, blev der i løbet af de to første sæsoner udført i alt hele 59 % af de mulige vinter-TTT; et imponerende flot resultat. Dette lover godt for målsætningen om at nå op på mindst 80 % af samtlige, mulige vinter-TTT.

Læs om de første, foreløbige bestandsestimater af de almindeligste vinterfugle såsom skovspurv, musvit, solsort og fire andre arter, udført på baggrund af TTT. [Læs mere her](#). Disse estimater er bl.a. blevet præsenteret på dette års European Bird Census Council (EBCC) konference i Halle, Tyskland, som også er omtalt i dette nyhedsbrev.

HUSK, at omkring årsskiftet 2016-17 frigives alle TimeTælleTure sådan, at enhver atlasdeltager kan udføre enhver manglende TTT. Du kan altid se, hvilke TTT, der er ledige, inde på atlasbasen - se [dette link](#). På forsiden i venstre side kan du på kortet vælge 'Ledige TTT-kvadrater'. Tryk på denne knap, og du kan se, hvor i landet der er ledige TTT.

Atlas III nyhedsbrev november 2016

Atlas III var på programmet under EBCC-konferencen 2016

Til den treårige konference i EBCC 2016 i Halle, Tyskland, var der flere oplægsholdere fra Fuglenes Hus. Et af emnerne var Atlas III, som blev præsenteret af projektleder Thomas Vikstrøm.

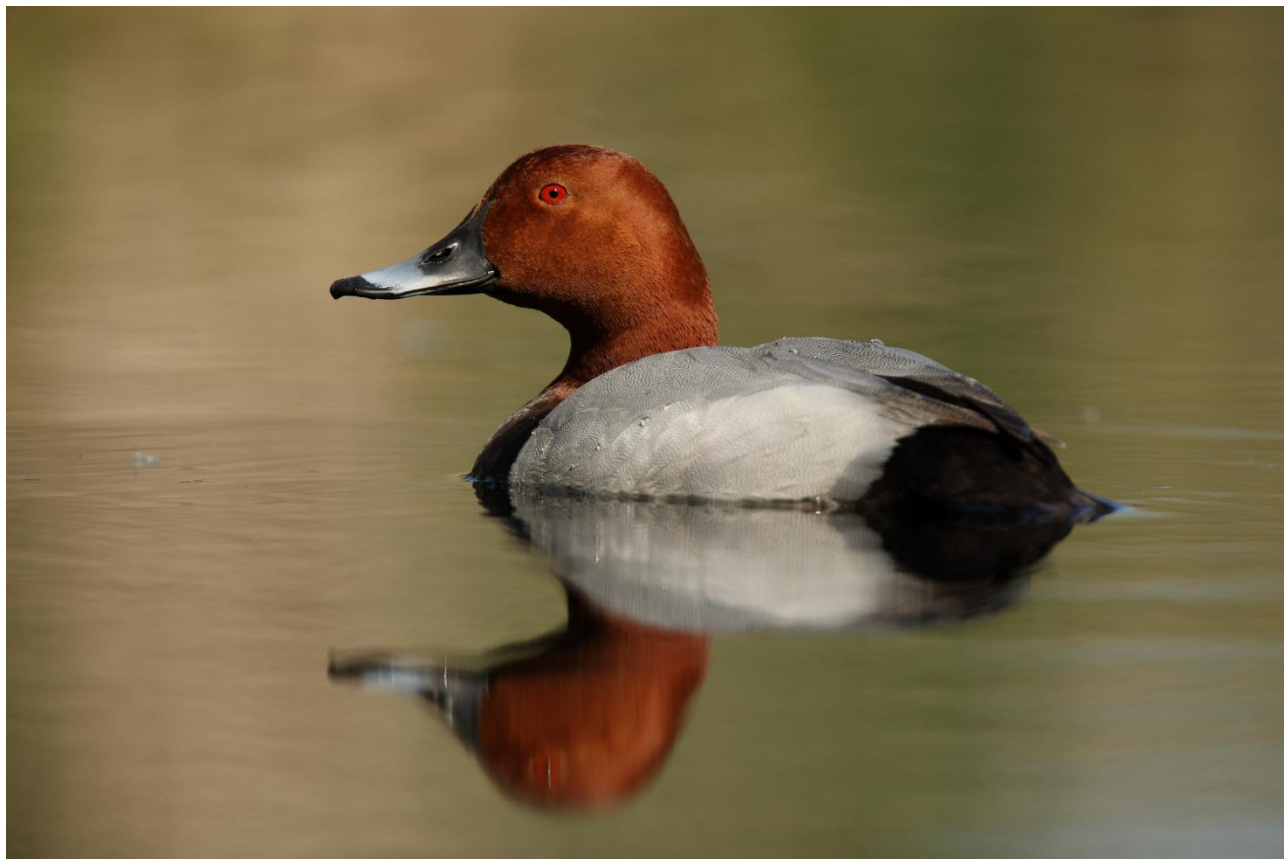


Foto: Ulrik Bruun

Fire medarbejdere fra Fuglenes Hus deltog den 5.-9. september i konferencen *Bird Numbers 2016 'Birds in a changing world'*, den 20. konference i regi af European Bird Census Council (EBCC). Konferencen blev afholdt i Halle, Tyskland, se mere på [deres hjemmeside](#). Blandt konferencens vigtigste emner var det 2. europæiske fugleatlas (European Breeding Bird Atlas 2: EBBA2), idet alle landene er involveret i dette arbejde. Indsamlingen af data til EBBA2 afsluttes i 2017, og det er en meget stor opgave for mange lande, især dem med store arealer, men få ornitologer, hvorimod vi i Danmark kan anvende data fra Atlas III.

EBBA2 opererer med kvadrater på 50 x 50 km og bliver en enestående undersøgelse, der vil dække flere områder bedre end det første europæiske atlas, der blev publiceret i 1997. De østeuropæiske lande er meget interesserede i at få besøg af vesteuropæiske ornitologer, der vil bidrage med at samle data ind om ynglefugle, så de kan få en bedre dækning af deres EBBA2-kvadrater. DOF bidrog til konferencen med to posters samt med to mundtlige præsentationer, hvoraf én om status for det danske atlasprojekt.

Atlas III nyhedsbrev november 2016

Det femte Atlas III-årsmøde

Atlasårsmødet blev denne gang afholdt i Skærbæk, Sønderjylland, den 30.-31. oktober.

Programmet for årsmødet bød på bl.a. oplæg fra medarbejdere og frivillige i Fuglenes Hus og fra artseksperter samt beretninger fra årets atlaslejr.



Foto: Daniel Palm Eskildsen

I to af de sidste dage af oktober måned blev atlasårsmødet afholdt i Skærbæk, Sønderjylland, der ligger ud til Nationalpark Vadehavet. På mødet blev der diskuteret indgående om både fremgang og mangler, og hvad der skal nås i den sidste sæson af Atlas III. Dagen bød bl.a. på masser af gruppearbejde om disse emner. Søndag morgen var der fugletur i smukt og stille(!) vejr til lokale fugleområder, hvoraf især Ballum Sluse og Astrup Forland bød på gode fugleoplevelser. Ifølge de lokale deltagere var den *hotteste* observation en silkehale, der blev hørt overflyvende.....

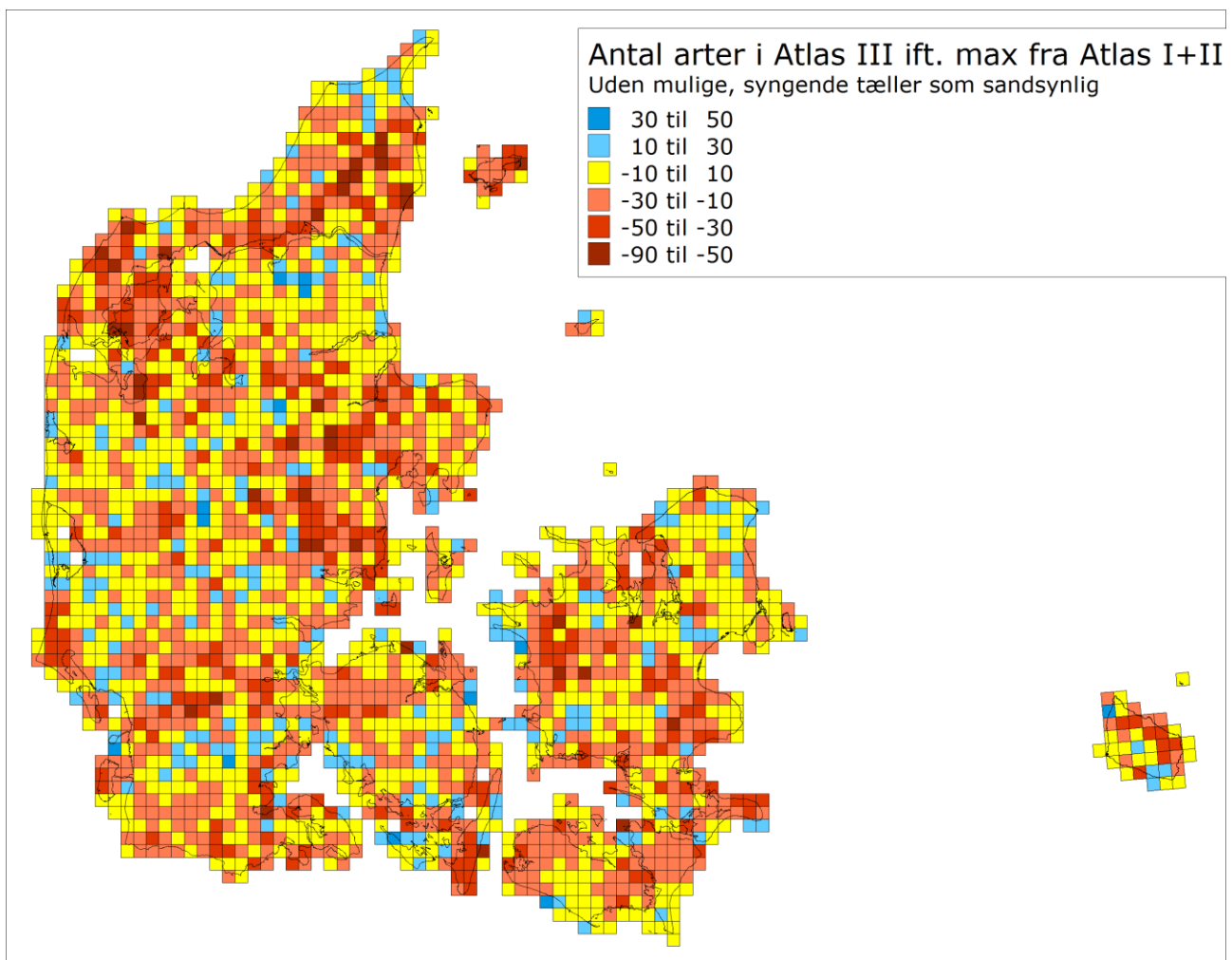
Atlas III nyhedsbrev november 2016

Sammenligning af Atlas I, II og III

Med den fjerde Atlas III-sæson tilbage er det nu ved at være sidste chance for at bidrage til kortlægningen af de danske ynglefugles udbredelse.

Nedenstående kort er udarbejdet af Timme Nyegaard og viser forskellen i antal arter mellem Atlas III og Atlas I-II. Blå farver indikerer, at der er fundet flere arter i kvadratet i Atlas III end i Atlas I-II, mens røde farver indikerer, at der er fundet færre arter end i de sidste Atlas og dermed plads til forbedring.

Kortene viser forskellen i antal *sikkert og sandsynligt* ynglende arter pr. kvadrat. For at kunne foretage en reel sammenligning mellem de tre atlasser, regnes fugle, der kun er hørt synge én gang for sandsynligt ynglende, ligesom det var tilfældet i Atlas I og II.



Kortet er bl.a. blevet fremvist og diskuteret ved atlasårsmødet.

Tabellen nedenfor viser udbredte arter, som i Atlas III indtil nu har udvist mindst 25 % tilbagegang i forhold til Atlas II. Disse arter bør eftersøges særligt grundigt i alle kvadrater i 2017, så vi kan blive mere sikre på, om tilbagegangen er reel eller skyldes dårlig dækning.

Atlas III nyhedsbrev november 2016

ART	ATLAS III	ATLAS II	KVADRATER	Tilbagegang
Nattergal	858	1144	-286	25%
Engpiber	917	1231	-314	26%
Toppet Lappedykker	422	567	-145	26%
Gråkrage	1375	1874	-499	27%
Tyrkerdue	1135	1547	-412	27%
Fasan	1369	1901	-532	28%
Troldand	265	371	-106	29%
Allike	957	1365	-408	30%
Gråand	1299	1866	-567	30%
Rødben	453	653	-200	31%
Tornirisk	1378	1993	-615	31%
Fuglekonge	1054	1530	-476	31%
Topmejse	590	860	-270	31%
Grå Fluesnapper	721	1056	-335	32%
Digesvale	508	753	-245	33%
Blishøne	1109	1699	-590	35%
Stor Præstekrave	371	572	-201	35%
Havterne	134	207	-73	35%
Skovsanger	435	676	-241	36%
Mursejler	397	620	-223	36%
Skovsneppe	227	359	-132	37%
Tårnfalk	784	1258	-474	38%
Grønbenet Rørhøne	865	1404	-539	38%
Skovhornugle	412	677	-265	39%
Grønsisken	193	331	-138	42%
Skeand	146	251	-105	42%
Sortkrage	137	236	-99	42%
Bynkefugl	536	930	-394	42%
Duehøg	342	614	-272	44%
Skovskade	751	1359	-608	45%
Taffeland	125	227	-102	45%
Gravand	652	1221	-569	47%
Dobbeltbekkasin	368	690	-322	47%
Lille Korsnæb	234	439	-205	47%
Hættemåge	206	418	-212	51%
Spurvehøg	521	1188	-667	56%
Sjagger	157	389	-232	60%
Klippedue/Tamdue	117	298	-181	61%
Toppet Skallesluger	141	360	-219	61%
Agerhøne	583	1535	-952	62%
Broget Fluesnapper	232	690	-458	66%
Krikand	63	191	-128	67%
Stenpikker	90	273	-183	67%

Atlas III nyhedsbrev november 2016

Kort nyt

Foreløbige bestandsestimater af ringdue



Foto: Ulrik Bruun

Der er nu udarbejdet de første bestandsestimater for danske ynglefugle. I Fugle og Natur fra august kan man således læse om de foreløbige bestandsestimater for ringdue. Ifølge de foreløbige estimater fra tre Atlas-ynglesæsoner er der hele 1,4-1,6 mio. individer i Danmark – altså en fordobling i forhold til det forrige estimat fra 2000 på 500.000-700.000 individer! Se mere i Fugle & natur (august 2016) på side 6 og 7.

Hvis du ikke har modtaget det seneste medlemsblad, kan du inde på [vores hjemmeside](#) læse om, hvordan du kan få tilsendt bladet.

Atlas III nyhedsbrev november 2016

Flot omtale af Atlas III og TimeTælleTurene i Jyllands-Posten

INDLANDS-INDBLIK 17.07.2016 KL. 18:00

Han kan genkende alle landets fuglestemmer: »Jeg er meget taknemmelig for stadig at have en god høreelse«

Mogens Hall Jensen kan genkende alle landets fuglestemmer. Han hjælper med at kortlægge Danmarks fugle i det såkaldte Atlas III.



Jyllandsposten har skrevet en artikel om Mogens Hall Jensen og hans indsats i Atlas III. Man kan læse artiklen ved at følge [dette link](#). Artiklen er et led i en artikelserie om borgervidenskab (*Citizen Science*).

Vejledninger fra rovfuglegruppen

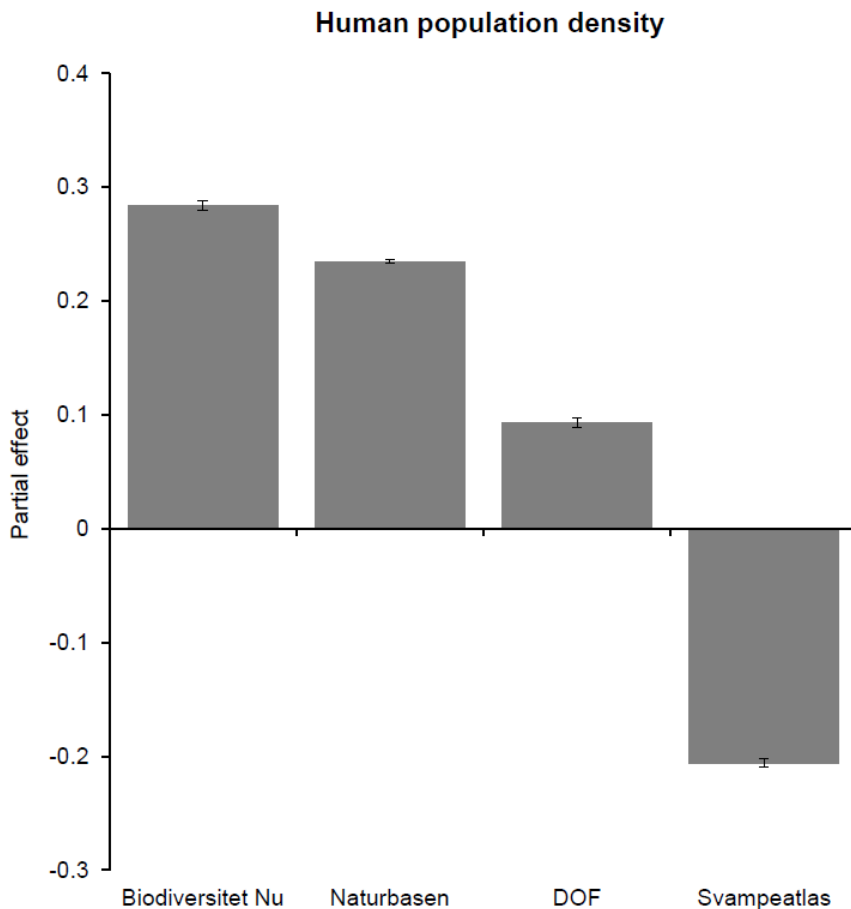
Man kan ved at følge [dette link](#) finde vejledninger i at registrere ynglende rovfugle. Vejledningerne giver detaljerede beskrivelser af, fx hvordan man kan genkende en musvågerede ud fra redeplacering samt bestemme alder på ungerne.

Personalia

Vores faste medarbejder på bl.a. Atlas III-projektet, Irina Levinsky, har i august måned forladt DOF for at overtage et nyoprettet hverv som daglig leder af HaMaarag - Israels nationale naturvurderingsprogram. Indtil videre varetages nogle af Irinas opgaver af biolog Daniel Palm Eskildsen, der er ny medarbejder i Fuglenes Hus pr. 1/9 2016. Processen med ansættelse af en fuldtids efterfølger til Irina er nu i fuld gang.

Irina nåede at medvirke til en videnskabelig artikel om skævheder (*bias*) i borgervidenskab (*citizen science*), baseret på bl.a. resultater fra Atlas III (2014-15, kun georefererede). Den nedenstående figur fra artiklen sammenligner projekternes observationer med befolkningstætheden på observationspunkterne. Det fremgår, at atlasobservationerne er bedst fordelt i forhold til befolkningstætheden, mens svampefundene tydeligvis mest er gjort længst fra de store bysamfund.

Atlas III nyhedsbrev november 2016



Artiklen er et resultat af et samarbejde mellem Atlas III, Center for Makroøkologi, Evolution og Klima ved Københavns Universitet, Danmarks Naturfredningsforenings projekt 'Biodiversitet Nu' og www.fugleognatur.dk. [Link til artiklen](#).

Atlas når ud til de unge

Atlas III har fra starten haft et samarbejde med det digitale undervisningsforlag, Clio Online, der bl.a. udgiver webmagasinet Biologifaget.dk. Redaktør Esben Eriksen herfra skrev den 10. august til Atlas III, at han havde fået sin marketingsafdeling til at tjekke op på antallet af hits på forlagets undervisningsmateriale om projektet. De kunne ikke se længere tilbage end til januar 2015, men i perioden 1. januar 2015-8. august 2016 havde materialet haft i alt 20.681 besøg. Der er således en hel del skoleelever, der i dag kender til projektet.

Nye indslag på atlasbasens forside

Op mod starten på den sidste ynglesæson i Atlas III næste år vil der komme nogle nye indslag på atlasbasens forside. Vi vil bl.a. lancere et par konkurrencer, som alle kan deltage i og dermed bidrage til at forbedre atlasdækningen. Man vil desuden kunne se et nyt dynamisk kort, der løbende vil vise, hvilke kvadrater der er dårligst dækket i sammenligning med Atlas I og II. Hvis alle nu får tastet deres evt. skuffenotater ind inden den 1. marts, og alle kvadratansvarlige får gennemgået DOFbasen for manglende observationer, som kan indtastes i atlasbasen, vil kortet for alvor kunne levere et realistisk overblik.

Forskellen på sang og territoriehævdelse

Atlas III nyhedsbrev november 2016

Vi er blevet opfordret til – ofte – at minde om, at fugle, der kun synger, eller på anden måde bruger stemmen, *ikke* må indtastes som 'territoriehævdende'. Denne skelnen er ikke strengt videnskabeligt begrundet, men er begrundet i, at man på europæisk plan generelt opfatter fugle, der hævder territorium *på anden måde end med stemmen*, som mere sandsynligt ynglende end fugle, der udelukkende betjener sig af stemmen.

[Atlas på Facebook](#)

Følg med og deltag i de mange spændende og indholdsrige debatter og erfaringsudvekslinger på <https://www.facebook.com/groups/AtlasIII/>