

Indhold

Det er stadig for tidligt at gå i atlasdvale!	2
Det er nu atter tid til at bearbejde de 18 arter i kvadraterne!	3
Andet møde i atlas-redaktionsgruppen	4
Kort nyt.....	5
Frister for indtastning af atlas-observationer.....	5
Næste årsmøde	6
Kongres i den Europæiske Ornitologiske Union.....	6



Havørn – kan registreres hele året i atlasbasen. Foto: Torben Andersen

Det er stadig for tidligt at gå i atlasdvale!

Der er flere arter, som kan indtastes som ynglefugle! Læs mere nedenfor.



Agerhønen kan registreres frem til d. 11. oktober. Foto: Albert Steen-Hansen

Der er stadig mulighed for at registrere arter i atlasbasen. Af arter, som stadig kan indtastes som ynglefugle kan nævnes bysvalen, som kan ses fodre unger frem til sidst i september, lille lappedykker og agerhøne (begge frem til 11. oktober). Tyrkerduen og hulduen kan indtastes frem til d. 21. oktober og ringduen frem til d. 21. november, ej at forglemme klippeduen, som kan indtastes året rundt. Også natuglen kan indtastes hele året, da den hævder territorium året rundt.

I løbet af efteråret vil atlasbasens kvadratsider blive forsynet med en liste over arter, der mangler i kvadratet, og som stadig kan registreres frem til feltarbejdets slutning med udgangen af februar 2018.

Husk at der stadig er gang i de månedlige konkurrencer om at opgradere flest arter! Fra og med oktober må man dog nøjes med æren som præmie.

Det er nu atter tid til at bearbejde de 18 arter i kvadraterne!

Tjek nu om et eller flere af de 18 arter er registreret i dit kvadrat – er du kvadratansvarlig skal du estimere antallet af ynglepar af de pågældende arter. Læs mere nedenfor.



Lille præstekrave – en af de 18 arter! Foto: Ulrik Bruun

Det er nu atter tid til at lave bearbejdninger af de 18 arter (se artseksperter [her](#)). Er én eller flere af de 18 arter registreret i dit kvadrat, skal du som kvadratansvarlig estimere antallet af sikre, sandsynlige og mulige ynglepar af hver art i kvadratet. Du skal kun lave bearbejdningen én gang pr. art i løbet af atlasperioden, men det er muligt – og velkomment – at gøre det hvert år. Har du ikke lavet bearbejdningen inden nytår, kan artseksperterne vælge at gøre det for dig. Bearbejdningerne foretages via linket "Bearbejdning af de 18 arter" under 'Mit Atlas III' på atlasbasens forside. Vejledning til bearbejdningsmodulet findes under Vejledninger – De18arter.

De 18 arter er: Rørdrum, krikand, engsnarre, trane, lille præstekrave, svaleklire, turteldue, natravn, isfugl, vendehals, sortspætte, lille flagspætte, bjergvipstjert, sortstrubet bynkefugl, rødtoppet fuglekonge, pungmejse, gulirisk og karmindompap.

Andet møde i atlas-redaktionsgruppen

Den tidligere omtalte atlas-redaktionsgruppe afholdte sit andet møde den 11. september, i øvrigt sammen med projektets referencegruppe. I dette afsnit kan du læse om nogle af de emner, der blev taget op på mødet.



Rødtoppet fuglekonge. Foto: John Larsen

Atlas-redaktionsgruppens møde blev afholdt den 11. september i Fuglenes Hus. På mødet blev bl.a. følgende drøftet:

- Gennemgang af detaljeret tids- og ressourceplan
- Er der sket stramninger af yngleadfærds-kriterierne?
- Gennemgang af revideret udkast til disposition for hele publiceringen og artsopslag.
- Diskussion af repræsentativiteten af TTT-data

Det næste atlas-redaktionsgruppe møde vil blive afholdt om et halvt års tid.

Kort nyt



Rørdrum. Foto: John Larsen

Frister for indtastning af atlas-observationer

I juni blev der fastsat og udmeldt følgende frister for indtastning af observationer i atlasbasen:

Yngletids-TTT	Vinter-TTT	Øvrige observationer
15. september 2017	1. maj 2018	1. maj 2018

Skulle du ligge inde med yngletids-TTT, der ikke nåede at blive indtastet inden fristen, så kontakt projektledelsen, der vil prøve at finde en løsning.

Næste årsmøde

Førstkommende atlasårsmøde afholdes – efter kraftig opfordring på det seneste årsmøde – den 26.-28. januar 2018 på Vigsø Feriecenter i Thy, i den hensigt at alle deltagere så vidt muligt skal begynde dagen med udførelse af vinter-TTT, helst både lørdag og søndag! Indkaldelsen til de kvadrantsvarlige m.fl. er sendt ud, og forslag til mødeindslag modtages som altid gerne.

Kongres i den Europæiske Ornitologiske Union

På kongressen, der fandt sted i den finske kystby Turku i dagene 18.-22. august, blev Atlas III præsenteret på en til lejligheden fremstillet plakat, som kan ses på næste side. På plakaten blev projektet præsenteret sammen med baggrunden for projektet, og der blev givet en status pr. august med antallet af ynglefugle (215 arter) samt antal deltagere (1448 personer), antal observationer (388.310 obs.) og antallet af udførte linjetransekter (TTT). Nogle af disse tal har selvfølgelig ændret sig siden da. En figur med antal arter blev vist samt en ændringsfigur over udbredelsen af ynglende ravn og en oversigt over de hyppigste overvintrende fugle. Plakaten er fremstillet af Rie Jensen, studentermedhjælp i Fuglenes Hus, og den medførte bl.a. spørgsmål om, hvordan der dog kan være så stor en bestand af skovspurv i Danmark, når arten ellers er ved at forsvinde fra mange mellemeuropæiske lande.

Nyhedsbrevet er forfattet af Rie Jensen og Thomas Vikstrøm



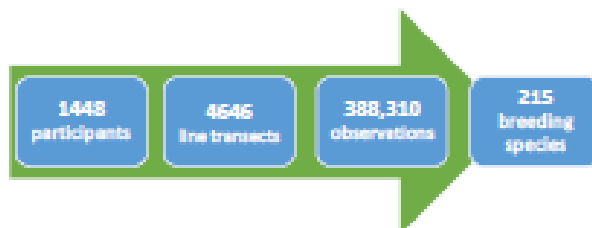
Preliminary results from the third Danish bird atlas

Rie B. E. Jensen & Thomas Vikstrøm

Dansk Ornitologisk Forening - BirdLife Denmark



Status by August 2017



The Danish Bird Atlas III

- Thanks to funding by Aage V. Jensen Nature Foundation the distribution of Danish breeding birds is now being monitored for the third time since the 1970s.
- This time wintering birds are included in the atlas.
- The data collection for Atlas III spans over four years (2014-17) followed by the publication of a book and a permanent website.
- An online database is facilitating the data collection, allowing participants to keep track of how well each square is covered, how many species are found in each of the 2,260 3 x 3 km squares and exactly where in the squares species are found etc.

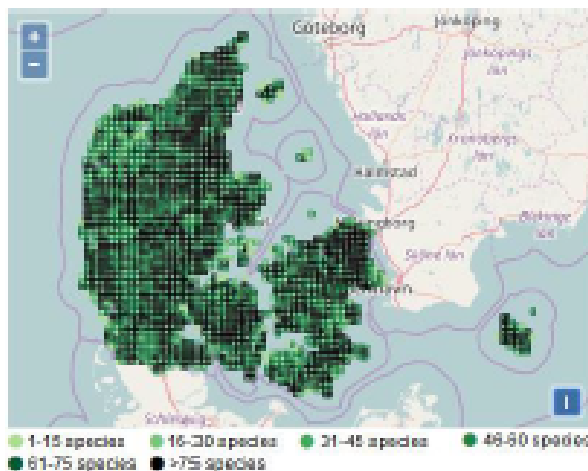


Fig. 1 Preliminary species distribution and density in Denmark.

Species distribution and density maps

The above map (Fig. 1) shows the number of species found in each of the 3 x 3 km squares. The darker the squares, the more species they hold. The darker coloured squares indicate high species density, not corrected for differences in monitoring effort. Data collection continues until February 2018, and the results will be published by the end of 2019.

Strongly increased distribution of Raven

One of the most striking atlas result is the strongly increased distribution of Raven (*Corvus corax*). Below (Fig. 2) is shown the distribution change since the 1970s.

Among other species that have increased their distribution strongly are Bluethroat (*Luscinia svecica*) and Stonechat (*Saxicola torquata*).

Distribution of Raven *Corvus corax*

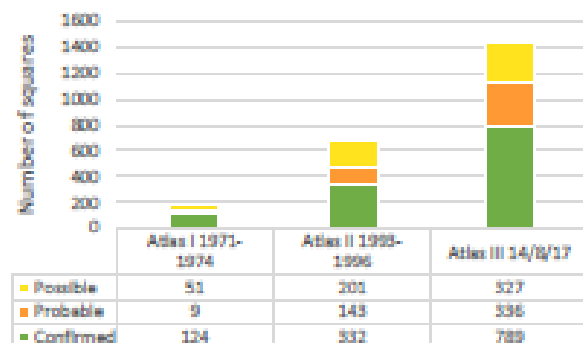


Fig. 2 Distribution of Raven through the last three atlases.

Wintering birds

As a new atlas element population estimates for the most numerous bird species will be calculated based on results from line transects in spring and winter. Figure 3 below shows preliminary estimates for the seven most numerous winter birds in Denmark. According to the estimates from 2014-2016 about 4 mill. Tree Sparrows (*Passer montanus*) and about 3 mill. Great Tits (*Parus major*) overwinter in Denmark.

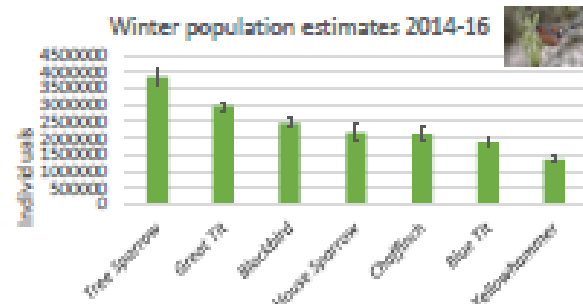


Fig. 3 Preliminary winter population estimates of the seven most common bird species in Denmark.

The Danish atlas data will also be used for the second European Breeding Bird Atlas (EBBA2, 2013-17) as well as to contribute to the monitoring of whether Denmark is fulfilling the EU goal of halting the loss of biodiversity by 2020, among other purposes.



Website: <http://dofbase.dk/atlas/>
Thomas Vikstrøm, e-mail: thomas.vikstroem@dof.dk



AAGE V. JENSEN NATURFOND