

Overvågning af de almindelige fuglearter i Danmark 1975-2014

Årsrapport for
Punkttællings-
programmet



Overvågning af de
almindelige fuglearter i
Danmark 1975-2014

Titel: Overvågning af de almindelige fuglearter i Danmark 1975-2014.

Forfattere: Timme Nyegaard, Jørn Dyhrberg Larsen, Nathia Brandtberg & Michael Fink Jørgensen

Udgivelsesår: 2015

Bedes citeret: Nyegaard, T., Larsen, J.D., Brandtberg, N. & Jørgensen, M.F. (2015): Overvågning af de almindelige fuglearter i Danmark 1975-2014. Årsrapport for Punkttællingsprogrammet. Dansk Ornitologisk Forening

Forsidefoto: Rødstjert *Phoenicurus phoenicurus*. Fotograf: Morten Winness
Bagsidefoto: Draved Skov. Fotograf: Henrik Kisbye

ISBN-nr. 978-87-90310-58-5
ISSN-nr. Trykt version: 1903-8046, elektronisk version: 1903-8054

Kontaktpersoner: Thomas Vikstrøm (thomas.vikstroem@dof.dk)
Irina Levinsky (irina.levinsky@dof.dk)

Udgiver: Dansk Ornitologisk Forening
Vesterbrogade 138-140
1620 København V
Telefon: 33 28 38 00
E-mail: dof@dof.dk
www.dof.dk



Tryk: GraphicCo. Svendborg

Økonomisk Støtte:  MILJØMINISTERIET



Indholdsfortegnelse

Summary	6
Indledning	7
Metoder	8
Dataindsamling	8
Indeks.....	8
Indikatorer	9
Resultater og diskussion	9
Ruter og deltagere	9
Arternes bestandsudvikling	11
Udviklingen de sidste 10 år	11
Indikatorer	15
Pattedyr.....	17
Referencer	18
Relevante links	18
Appendiks	20
Appendiks 1. Oversigt over tendenser for almindelige danske fugle.....	22
Appendiks 2. Bestandsudviklingen for ynglefugle i Danmark i 1976-2014 og vinterfugle i Danmark i 1975/76-2011/12	24
Appendiks 3. Oversigt over arter i indikatorerne	37
Appendiks 4. Bestandsudviklingen for pattedyr i Danmark i 1984-2014	38
Appendiks 5. Ruter og optællere i ynglesæsonen 2014.....	39
Appendiks 6. Ruter og optællere i vintersæsonen 2013/14	42

Summary

Common bird Census in Denmark 1975-2014

This report presents results from the Danish Point Count Census www.dof.dk/punkt for wintering birds during the period 1975/76-2013/14 and for breeding birds during the period 1976-2014. Indices and trends for 108 breeding species and for 78 wintering species are calculated using the software TRIM (TRENds and Indices for Monitoring data) which is suitable for analysing long time series of counts with many missing values.

Appendix 1 shows the trends for breeding birds and wintering birds, as well as the scientific and Danish names of all species. For each species the index is set to 100 in the first year with sufficient data to calculate an index. The indices can be found at www.dof.dk/punktindeks. For each species the mean annual percentage change in the index for the entire period, as well as the significance level of the trend for long term trends and short term trends (last 10 year period) are shown.

The Point Count Census method is based on a free choice scheme and is conducted by volunteers which select their own route consisting of 10-20 points. There are two independent annual counts, one during the winter season (from December 20th to January 20th), and one during the breeding season (from May 1st to June 15th). The habitat surrounding each point is recorded by ascribing each of the four quadrants around the point to one of nine habitat categories. Data may be submitted to BirdLife Denmark by filling out a paper form or by use of the web-based database called DOFbasen.

The number of censused routes has been relatively stable for the past two decades (fig. 1) and although routes are neither randomly nor systematically distributed, they are found in all parts of the country (table 1, fig. 2a, 2b).

In the Point Count Census participants are also asked to register observations of mammals, allowing calculation of indices and trends for four of the most common larger Danish mammal species, namely Brown Hare, Red Fox, Roe Deer and Red Squirrel, which can be found in appendix 4.

Finally, this report presents a set of bird indicators, which are based on the Danish breeding bird indices and a species selection method developed by PECBMS. The indicators describe the population trends of 'farmland birds', 'woodland birds' and 'all other common birds', see fig. 5, table 3 and appendix 3. Besides these three PECBMS categories, a category including all 108 Danish breeding bird species is shown.

Lists of all volunteers are shown in appendix 5 and 6 and trend graphs are presented in appendix 2.

The administration of the common bird census is run by DOF/BirdLife Denmark with financial support from the Ministry of Environment until 2017.



Indledning

Denne rapport beskriver bestandsudviklingen for de almindelige danske ynglefugle og vinterfugle i form af indeks baseret på punkttællingsdata fra en 39-årig periode, dækkende 1975/76-2013/14 for vinterfugle og 1976-2014 for ynglefugle. Rapporten beskriver bestandsudviklingen for 108 arter af ynglefugle og 78 arter af vinterfugle og tillige fire arter pattedyr i begge sæsoner.

Punkttællingerne, hvis primære formål er at opnå viden om den langsigtede bestandsudvikling for de almindelige danske fugle, startede i vinteren 1975/76 og er dermed blandt de ældste fugleovervågningsprojekter i Europa. Se eventuelt mere på www.dof.dk/punkt.

Punkttællingsprogrammet er den eneste langtidsundersøgelse af sin art i Danmark, og for langt hovedparten af de almindelige fuglearter tilvejebringer programmet den eneste viden, vi har om fuglenes bestandsudvikling. Resultaterne indgår også i et europæisk samarbejde om at overvåge fuglelivet og giver derved indsigt i fuglearternes bestandsudviklinger og levestedernes tilstand på europæisk plan.

Punkttællingerne indgår i DOF's fugleovervågningsstrategi, der søger at sikre en systematisk og bredt dækkende dataindsamling med fokus på tre grundelementer: arter, lokaliteter og levesteder, og udgør et vigtigt redskab i Danmarks naturovervågning og naturbeskyttelse.

Der udarbejdes hvert år en rapport, der præsenterer de grundlæggende data fra punkttællingerne, herunder indeks på alle arter og oversigter over deltagere og ruter. Rapportens indhold og form varierer fra år til år. Formålet med rapporten er at samle og præsentere undersøgelsens væsentligste resultater, der forhåbentligt kan have interesse for de mange involverede fugletællere og andre ornitologer og være med til at stimulere til en fortsat lyst til at deltage i denne og lignende undersøgelser. Endvidere vil diverse myndigheder og forskere, der arbejder med den danske natur, forhåbentligt også finde rapporten interessant og anvendelig.

Desuden præsenteres opdaterede, overordnede naturtypespecifikke indikatorer udarbejdet på baggrund af bestandsindeks. Indikatorerne kan anvendes til at beskrive den generelle tilstand for fuglelivet i en given naturtype.

Fugleovervågningen udføres af frivillige deltagere blandt DOF's medlemmer, der således sikrer gennemførelse af overvågningen af Danmarks fugle for relativt begrænsede midler. En stor tak skal derfor lyde til alle deltagere gennem årene. Fugleovervågningen kan kun gennemføres takket være den store frivillige indsats fra disse mange deltagere. Rapporten rummer oplysninger om alle optalte ruters geografiske fordeling for henholdsvis vinterfugletællingerne 2013/14 og ynglefugletællingerne i 2014. Navnene på optællerene i disse sæsoner er desuden vist i appendiks 5 og 6.

Der skal desuden lyde en stor tak til Anni og Peter Nielsen, Albert Steen-Hansen, Bo Tureby Hansen, Bo Valeur, Henrik Kisbye, John Larsen, Mogens Wedel-Heinen, Morten Winness, Torben Andersen, Ulrik Bruun og Ulrik Pedersen for udlån af fotos. Henning Heldbjerg takkes for hjælp i forbindelse med udarbejdelse af rapporten.

Overvågning af de almindelige danske fugle indgår i en samarbejdsaftale mellem DOF og Miljøministeriet (gældende til og med 2017).

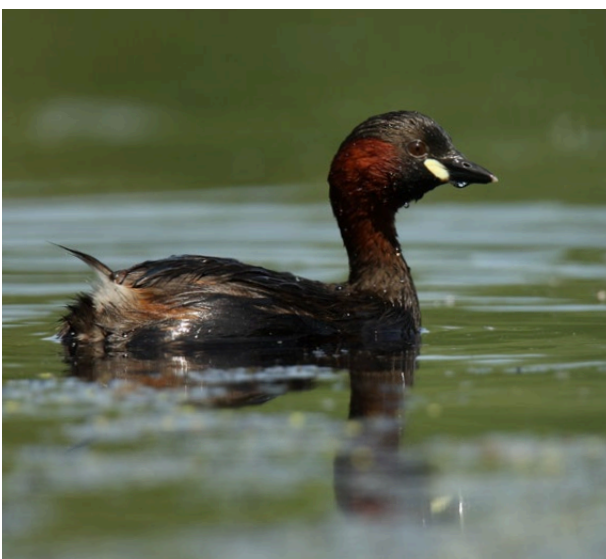
Metoder

Dataindsamling

Punkt-tællingsmetoden anvendes i både vinter- og ynglesæsonen. Hver deltager fordeler 10-20 punkter på en selvvalgt rute i landskabet og markerer dem på et kort, så de kan genfindes de følgende år. På hvert punkt registreres alle sete og hørte fugle inden for en periode af 5 minutter uanset registreringsafstanden. Optællingen foretages i godt vejr mellem 20. december og 20. januar (vinterfugletællinger) og mellem 1. maj og 15. juni (ynglefugletællinger), helst i de tidlige morgentimer, hvor fuglene er mest aktive og lettest at opdage.

På hvert punkt beskriver optælleren naturtypeforholdene i fjerdedele vha. en fire-cifret talkode; et punkt placeret i en ensartet naturtype vil således blive beskrevet med fire ens cifre, mens et punkt midt imellem forskellige naturtyper vil blive beskrevet med 2-4 forskellige cifre. Dette muliggør analyser af registreringerne af fuglene i specifikke naturtyper. De ni definerede koder er 1) nåleskov, 2) løvskov, 3) agerland, 4) mose/kær, 5) hede, 6) klit/strand, 7) bymæssig bebyggelse, 8) sø og 9) eng.

Optællerne afrapporterer antallet af fugle, de har registreret på deres rutes punkter og beskriver tillige vejrforholdene under tællingen. Dette sker ved anvendelse af DOFbasens punkt-tællingsmodul (www.dofbasen.dk) eller ved indsendelse af skema.



Lille lappedykker (*Tachybaptus ruficollis*) har svært ved at komme på fode igen efter de hårde vintre i 2009/10 & 2010/11. Foto: Ulrik Bruun

Indeks

De bestandsindeks, der indgår i denne rapport, er de såkaldte TRIM-indeks (TRends and Indices for Monitoring data), der anvendes til lange tidsseriestudier (Pannekoek & van Strien 2004).

TRIM kan tage højde for to almindelige problemer i monitoringsdata, nemlig at fuglene ikke er ensartet fordelt i landskabet, og at data ikke er uafhængige af data fra det foregående år, men at der tværtimod ofte vil være stor korrelation mellem en bestandsstørrelse i to på hinanden følgende år (Pannekoek & van Strien 2004 – en manual, som også kan konsulteres for andre oplysninger).

For de enkelte arter er der som udgangspunkt beregnet indeks fra det år, hvor de er registreret på mindst 30 aktive ruter. Dog er startåret yderligere udskudt, hvis de første år har en meget større variation end i de resterende år. Indeks sættes til 100 det første år, hvor dette krav opfyldes, og fremtidige ændringer beregnes i forhold til basisåret. Inden beregning af indeks er alle observationer over 99 ændret til 99, da det som følge af en databasebegrænsning i en tidligere anvendt database kun var muligt at anvende to cifre for antallet af individer på et givet punkt. Dette er et nødvendigt tiltag, for at undgå at vise en fejlagtig stigning i tendensen, og det spiller ingen større rolle i forhold til beregningen af bestandsudviklingen for de enkelte arter. For beregning af tendenser det seneste årti er korrektionen ikke nødvendig.

Alle værdier, fra første til sidste år i perioden, genberegnes efter hver ny sæson. Ved en eventuel ændring i gamle data, vil der i princippet kunne ske mindre ændringer i selv de gamle indeks.

Indekset er en relativ størrelse, og et indeks på 200 betyder således en fordobling af bestanden i forhold til basisåret og et indeks på 50 en halvering uanset bestandens absolutte størrelse. For en nogenlunde stabil bestand kan indeks variere omkring et niveau enten højere eller lavere end 100, afhængigt af om udgangsåret tilfældigvis var godt eller dårligt for arten.

TRIM beregner en usikkerhed i form af en standardfejl og et 95 % konfidensinterval for hvert indeks, der angiver det interval inden for hvilket den sande parameter værdi med 95 % sikkerhed vil ligge.

For hver art beregner TRIM desuden tendensen i form af den gennemsnitlige relative bestandsændring per år med angivelse af signifikansniveau. Denne beregning viser den gennemsnitlige udvikling set over hele perioden, hvilket er anvendeligt for at kunne sammenligne arter eller forskellige bestande af samme art. Det er dog kun sjældent, at en fuglearter har en lineær bestandsudvikling over mere end tre årtier. Ofte vil det ses, at arten har gennemgået en udvikling med skiftende tendenser over tid. Tendenserne er beregnet for hele perioden og for det seneste årti, og er samlet i en oversigt over udviklingen for alle fuglearter i henholdsvis ynglesæsonen og vintersæsonen (appendiks 1). Indeks for hver art i ynglesæsonen såvel som vintersæsonen kan findes på www.dof.dk/punktindeks. Derudover findes der i rapporten en oversigt for tendenser for fire af de almindeligste pattedyr (appendiks 4).

Følgende kategorier er her anvendt til at beskrive tendenserne:

Kraftig fremgang (▲▲)	Øger signifikant med > 5 % per år. Nedre grænse af konfidensinterval > 1,05
Moderat fremgang (▲)	Øger signifikant med < 5 % per år. 1,00 < nedre grænse af konfidensinterval < 1,05
Stabil (●)	Ingen signifikant fremgang eller tilbagegang. Konfidensinterval omslutter 1,00; nedre grænse > 0,95 og øverste grænse < 1,05
Usikker (?)	Ingen signifikant fremgang eller tilbagegang. Konfidensinterval omslutter 1,00; nedre grænse < 0,95 eller øverste grænse > 1,05
Moderat nedgang (▼)	Aftager signifikant med < 5 % per år. 0,95 < øvre grænse af konfidensinterval < 1,00
Kraftig nedgang (▼▼)	Aftager signifikant med > 5 % per år. Øvre grænse af konfidensinterval < 0,95

Indikatorer

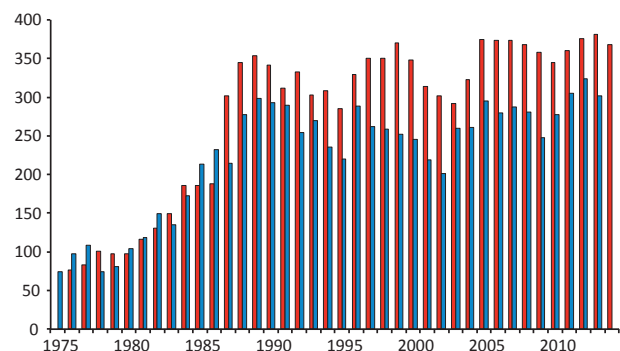
Inden for hver af naturtypekategorierne 'landbrugsland', 'skov' og 'øvrige almindelige arter' er de gennemsnitlige indeks beregnet for at skabe indikatorer for fuglelivet i disse naturtyper. Den enkelte indikator er beregnet som et såkaldt geometrisk gennemsnit, hvilket betyder, at en fordobling af et indeks for en art har samme betydning for den endelige indikatorværdi, som en halvering af en anden arts indeks har.

Ved beregning af disse indikatorer er indeks for hver art genberegnet, således at indeks er sat til 100 i år 2000. Dette betyder intet for tendensen for de enkelte arter, men har en betydning for indikatorerne. Hvis ikke indeks genberegnes, vil de arter, hvor der mangler indeks i periodens første år, påvirke det gennemsnitlige indeks/indikatoren, så den trækkes mod udgangspunktet på 100 alene af den grund, at arten er tilføjet til indikatoren på et senere tidspunkt.

Resultater og diskussion

Ruter og deltagere

I vinterfugletællingen 2013/14 har 266 personer optalt fugle på 302 ruter, hvilket er 22 ruter færre end året før. I ynglesæsonen 2014 har 291 personer optalt fugle på 368 ruter, hvilket er 13 færre ruter end året før (figur 1, tabel 1). Alt i alt har 345 personer deltaget i en af de nævnte sæsoner, og af disse har 212 optalt i begge sæsoner. Antallet af optalte ruter har ellers været stigende i de seneste år, både hvad angår vinterfugleruter og ynglefugleruter. Muligvis har DOF's nye Atlasprojekt III 2014-17 taget noget af optællernes fokus i især yngletiden. Vi tror og håber dog, at så stort et projekt fokuseret på systematisk registrering af især almindelige fugle i landskabet, som Atlasprojektet er, i det lange løb vil skabe grobund for langt flere potentielle deltagere i punktællingsprojektet. Set over hele tidsperioden har antallet af ruter i begge sæsoner, efter en gradvis stigning i undersøgelsens første 10-15 år, været på et nogenlunde stabilt niveau i de sidste cirka 25 år (figur 1).

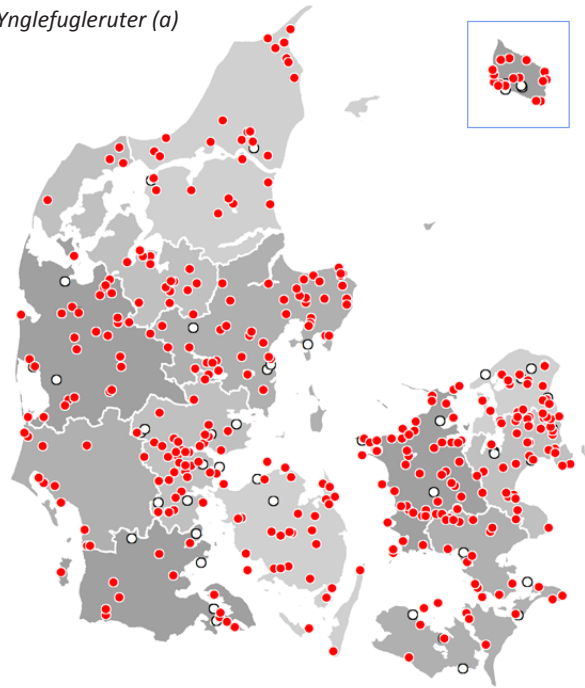


Figur 1. Antallet af punktællingsruter i henholdsvis vintersæsonerne 1975/76-2013/14 (blå søjler) og ynglesæsonerne 1976-2014 (røde søjler).

The number of point count census routes in the winter seasons 1975/76-2013/14 (blue columns) and in the breeding seasons 1976-2014 (red columns).



Ynglefugleruter (a)



Vinterfugleruter (b)



Tabel 1. Antallet af optalte punkttællingsruter fordelt på DOF's lokalafdelinger i ynglesæsonen 2014 og i vintersæsonen 2013/14. Tallene i kolonnen diff. viser ændringer i forhold til sæsonen inden.

The number of routes per local branch monitored in the breeding season 2014 and winter season 2013/14. The numbers in column diff. show the change from the preceding season.

Lokafld	Yngle 2014	diff.	Vinter 2013/14	diff.
DOF-Bornholm	16	-2	15	2
DOF-Fyn	31	1	29	-3
DOF-København	35	-3	34	2
DOF-Nordjylland	28		14	
DOF-Nordsjælland	20	-2	26	-2
DOF-Nordvestjylland	20	1	15	0
DOF-Storstrøm	28		24	-4
DOF-Sydvestjylland	11	0	11	0
DOF-Sydøstjylland	38	-9	31	-10
DOF-Sønderjylland	13	-4	15	-3
DOF-Vestjylland	28	-2	26	2
DOF-Vestsjælland	55	8	28	-2
DOF-Østjylland	45	1	34	-3
Total	368	-13	302	-22

Figur 2. Ynglefugleruter optalt i 2014 (a) og vinterfugleruter optalt i 2013/14 (b) angivet med farvede prikker, mens ruter senest optalt i ynglesæsonen 2012 og vintersæsonen 2011/12 er angivet med hvide prikker. Kortene viser tillige grænserne for DOF's lokalafdelinger.

Distribution of the census routes in the breeding season 2014 (a) and in the winter season 2013/14 (b), indicated with coloured dots. Routes that were most recently counted in the breeding season of 2012 or the winter season of 2011/12 are indicated with white dots. Borders of the local branches of DOF are also shown.

Den geografiske fordeling af ruterne er forbedret inden for det seneste årti, både hvad angår ynglefugletællinger og vinterfugletællinger. Med enkelte undtagelser er der relativt god dækning i alle landsdele (tabel 1, figur 2a og 2b).



Grågås (*Anser anser*) er nu almindelig over hele landet. I 1970'erne fandtes den primært øst for Lillebælt. Foto: Ulrik Pedersen

Arternes bestandsudvikling

Hvert år udarbejdes bestandsindeks for alle de almindelige arter. For hver art vises også en tendens, der beskriver udviklingen for hele perioden, der nu er 39 år. For visse af arterne er tidsperioden dog kortere som følge af, at antallet af registrerede fugle ikke har været tilstrækkeligt stort til at beregne troværdige indekser i de første år.

Udviklingen for de enkelte arter er vist som tendenser (appendiks 1) og som grafer (appendiks 2). Selve indekxsværdierne (med usikkerheder) er ikke vist, men kan findes på www.dof.dk/punktindeks. Vurderingen af de enkelte arters bestandsudvikling kan anvendes som en form for 'barometer', der viser om arterne er gået frem eller tilbage. Et af de vigtigste formål med overvågningen af de almindelige fugle er også netop at have kendskab til de enkelte arters udvikling.

Udviklingen de sidste 10 år

Hvilke arter går frem og hvilke går tilbage? Det ligger de fleste fugleinteresserede på sinde, og at besvare disse spørgsmål er hele formålet med Punktællingsprogrammet. Men spørgsmålet giver ikke rigtig mening uden at angive en tidshorison. Oftest mener vi hele punktællingsperioden, men hvordan ser det ud på kortere sigt? I tabel 2 har vi udvalgt de 10 yngre

fuglearter, som har udvist størst procentuel fremgang eller tilbagegang i løbet af de sidste 10 år (2005-14), og efterfølgende diskuteret resultaterne under sammenligning med de langsigtede tendenser.

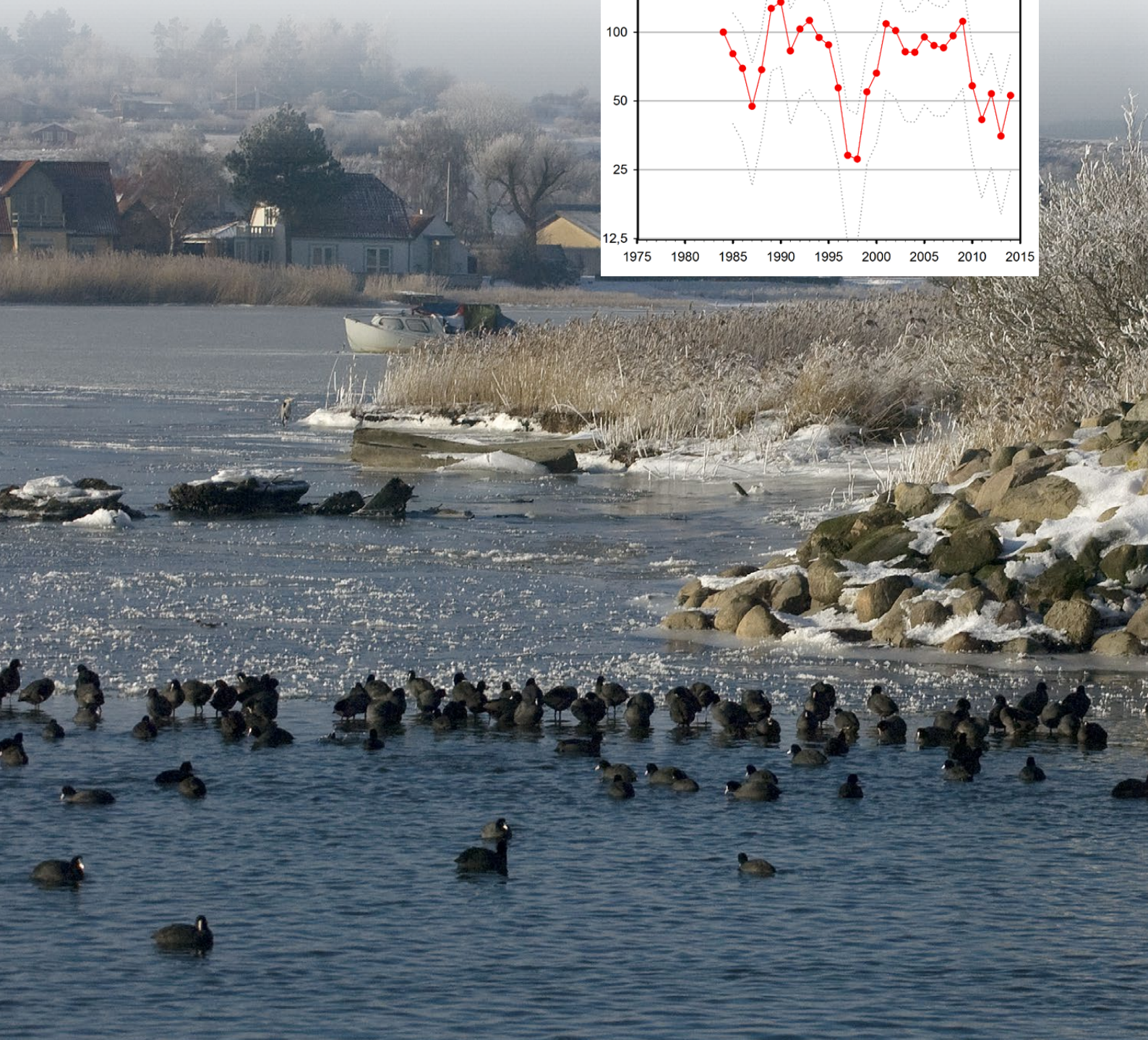
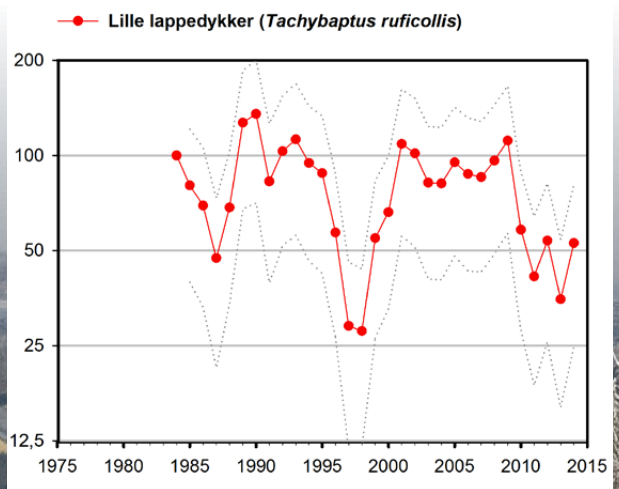
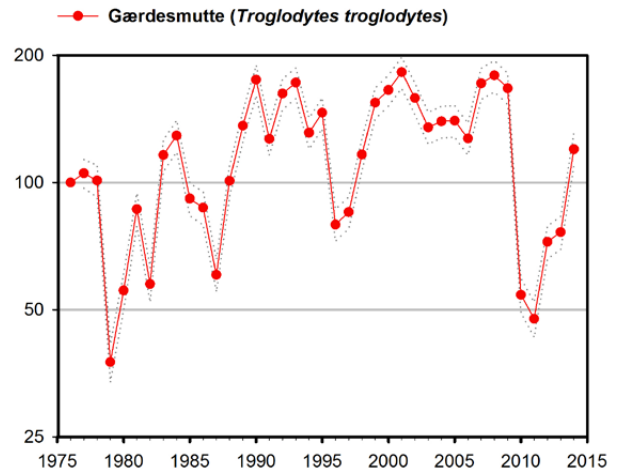
Tabel 2. Oversigt over de ynglefuglearter, der udviser størst fremgang (grøn baggrund) og tilbagegang (rød baggrund) i perioden 2005-14. Desuden er arternes langsigtede udvikling angivet (grå baggrund), se appendiks 1 for detaljer.

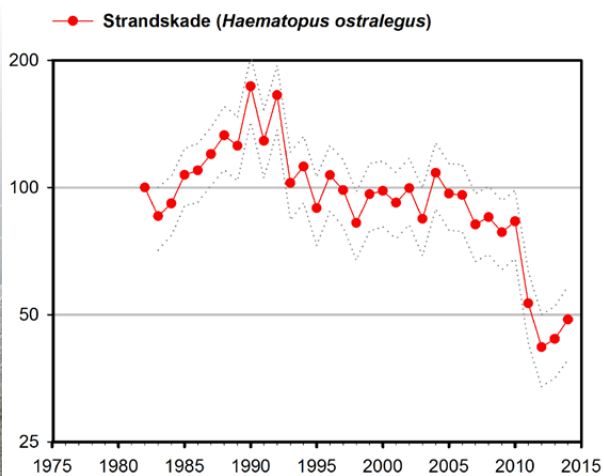
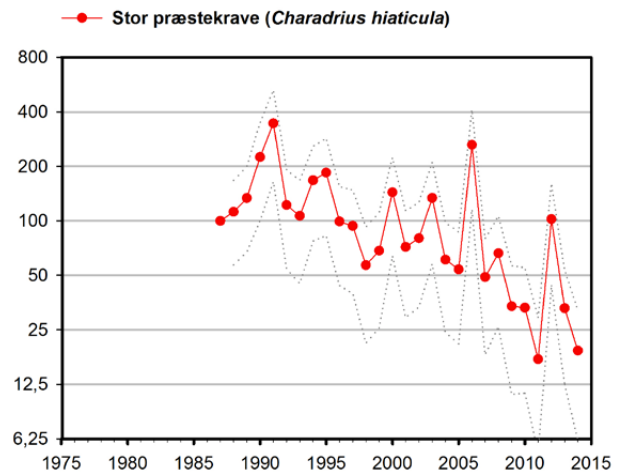
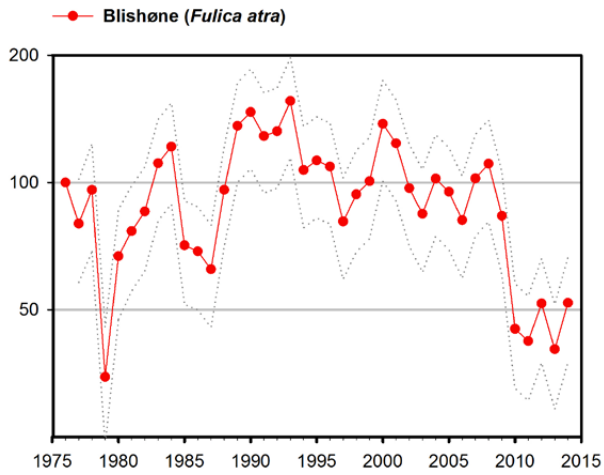
Breeding birds with greatest increase (green background) and decrease (red background) during the period of 2005-14. The long-term trends are also shown (grey background), see appendix 1 for details.

Art	De sidste 10 års udvikling			Langsigtet udvikling	
	% pr. år	Tendens	Fugle pr. år	% pr. år	Tendens
Rødstjert (<i>Phoenicurus phoenicurus</i>)	9,4	▲▲	302	2,2	▲
Gul vipstjert (<i>Motacilla flava</i>)	9,1	▲	55	-5,9	▼
Ravn (<i>Corvus corax</i>)	7,8	▲	203	8,7	▲▲
Gråsisken (<i>Acanthis flammea/cabaret</i>)	6,8	▲	95	-1,3	▼
Grågås (<i>Anser anser</i>)	6,6	▲▲	3629	6,1	▲
Gærdesmutte (<i>Troglodytes troglodytes</i>)	-9,0	▼▼	1582	0,8	▲
Lille lappedykker (<i>Tachybaptus ruficollis</i>)	-10,2	▼▼	37	-1,2	●
Blishøne (<i>Fulica atra</i>)	-11,2	▼▼	1293	-0,7	▼
Strandskade (<i>Haematopus ostralegus</i>)	-12,9	▼▼	522	-2,3	▼
Stor præstekrave (<i>Charadrius hiaticula</i>)	-18,8	▼▼	53	-6,2	▼

De fem arter i størst tilbagegang

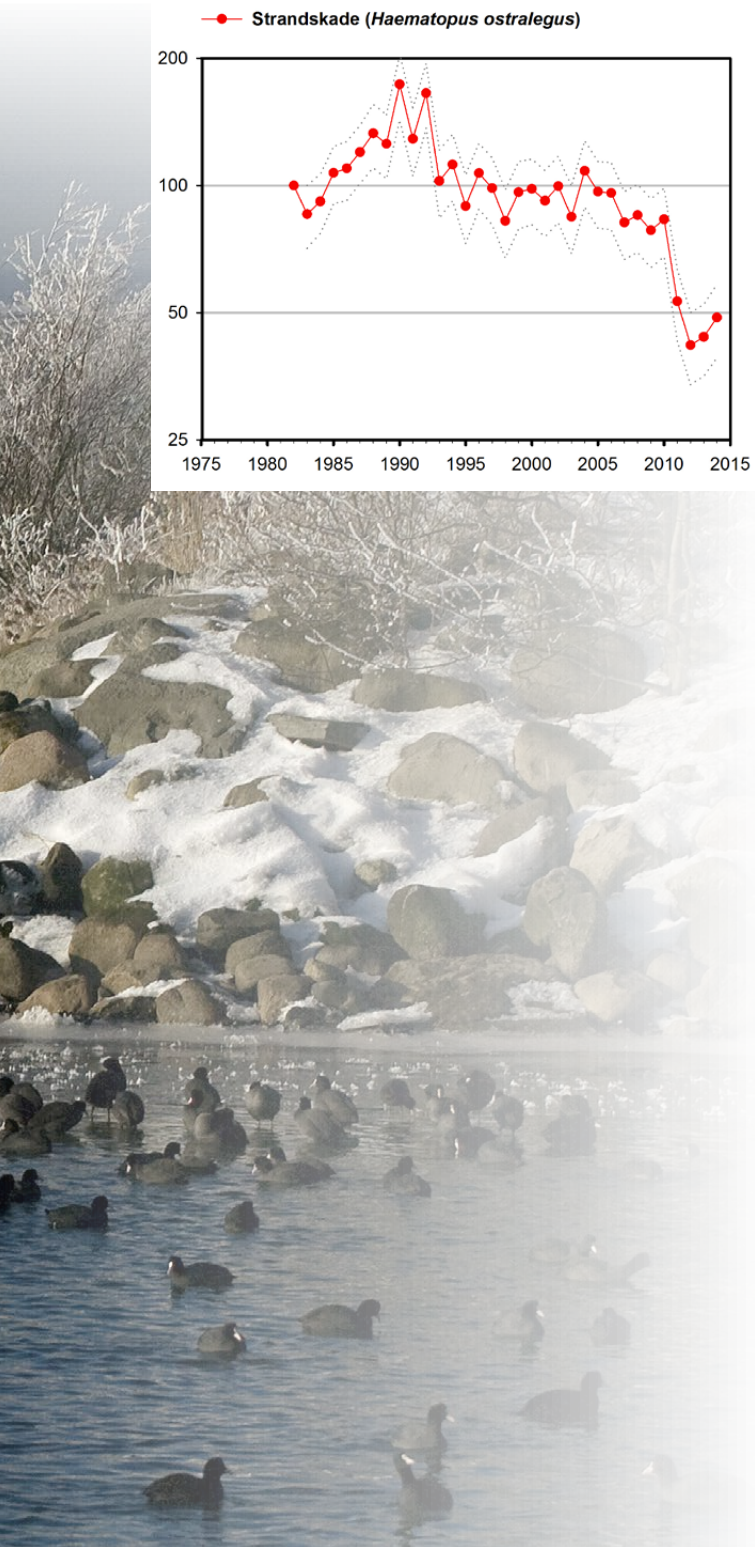
Blishøne, lille lappedykker og strandskade har alle oplevet en alarmerende udvikling, da bestandene er halveret i forhold til for ca. 5 år siden, og de har siden ligget på samme lave niveau. Dette skyldes højst sandsynligt de to isvintre i 2009-10 og 2010-11, da alle tre arter overvintrer i eller nær Danmark. Gærdesmutte er også kendt for at have kraftige bestandsudsving styret af vintrenes hårdhed, men er - modsat de tre vandfugle - hurtigt ved at genopbygge bestanden igen. Dens langsigtede tendens viser endda fremgang. Stor præstekrave er i tilbagegang på både lang og kort sigt, men da antallet af individer, der registreres årligt via punkttællingerne er ret lavt, skal man være lidt påpasselig med at tolke på data. Det bør man i øvrigt have in mente med flere af de her nævnte arter (se tabel 2).





Figur 3. Udviklingen i ynglebestanden af de fem fuglearter, der har størst årlig procentuel nedgang i perioden 2005-14. Bestandsstørrelsen er angivet som indeks, hvor første optællingsår er sat til 100. De stiplede linjer er punkternes tilhørende \pm SE værdier og illustrerer usikkerheden på indekset.
Population trends of the five bird species showing the highest percentual decrease during 2005-14, given as indices where the first year is set at 100. Dotted lines show standard error.

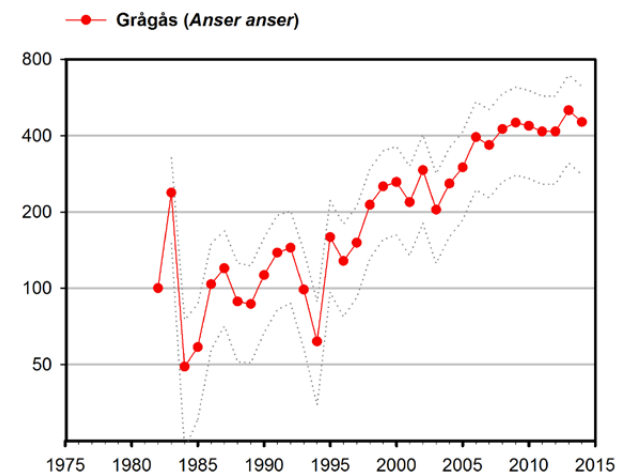
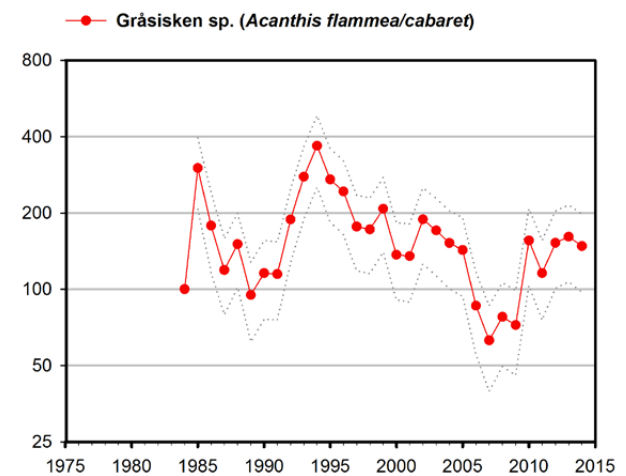
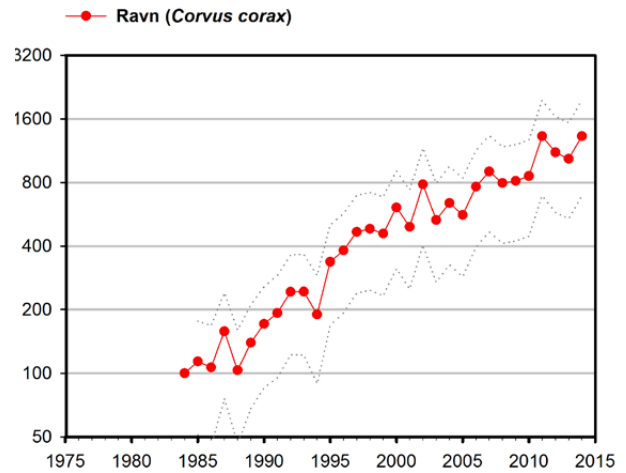
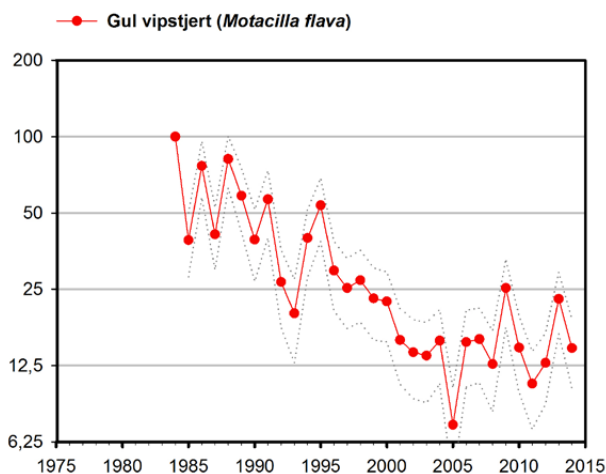
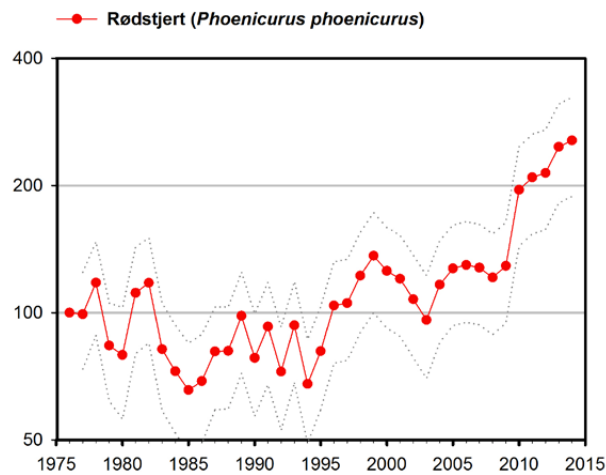
De tiårige tendenser er angivet for alle arter, både sommer og vinter, i appendiks 1.



*Blishøns (Fulica atra) på en iskold dag ved Sebbesund.
 Foto: Albert Steen-Hansen*

De fem arter i størst fremgang

Rødstjert, ravn og grågås er alle i stor og langsigtet fremgang, hvilket er velkendt og velbeskrevet. At gul vipstjert står på listen over arter i størst fremgang de sidste 10 år overrasker dog meget. Ved nærstudering af grafen over artens bestandsudvikling siden 1984 er det da også tydeligt, at den registrerede fremgang skyldes, at 2005 var usædvanligt dårligt år for arten, og vi må nok konkludere, at gul vipstjert i bedste fald ligger stabilt på et niveau, der kun er en fjerdedel af, hvad det var for 20-30 år siden. Noget lignende gør sig gældende for gråsirken, hvor et stort dyk i bestanden for 5-10 år siden får arten til at fremstå som værende i stor fremgang. Dette på trods af, at bestanden nu blot er tilbage på samme niveau, som det var for 10-20 år siden, og at den langsigtede tendens viser en svag tilbagegang.



Figur 4. Udviklingen i ynglebestanden af de fem fuglearter, der har størst årlig procentuel fremgang i perioden 2005-14. Bestandsstørrelsen er angivet som indeks, hvor første optællingsår er sat til 100. De stiplede linjer er punkternes tilhørende \pm SE værdier og illustrerer usikkerheden på indekset.
Population trends of the five bird species showing the highest percentual increase during 2005-14, given as indices where the first year is set at 100. Dotted lines show standard error.

Indikatorer

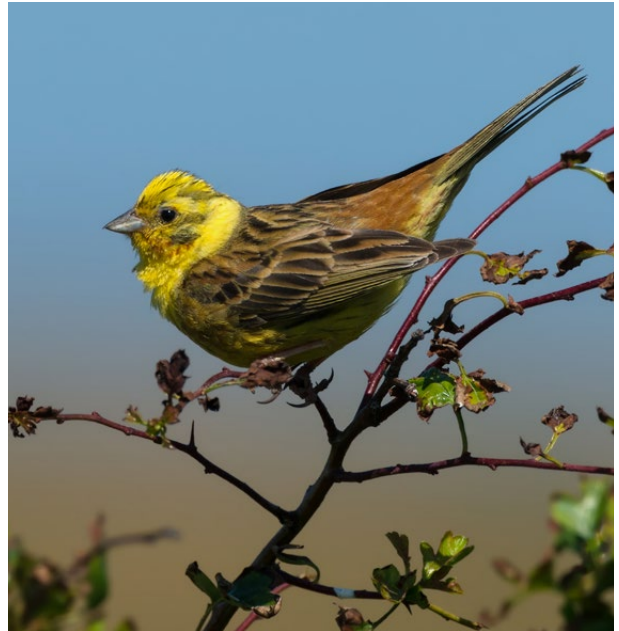
Dansk Ornitologisk Forenings punkttællingsdata anvendes til at udarbejde indikatorer til Miljøministeriet på baggrund af bestandsindeks. Disse anvendes i forbindelse med projektet 'Streamlining European Biodiversity Indicators for 2010' (SEBI2010) og er en europæisk pendant til den globale målsætning om at udvikle indikatorer, der viser, om man opfylder Biodiversitetskonventionens mål for 2010 om ikke at miste flere arter, økosystemer eller genetiske ressourcer. Indikatorerne kan ses på www.naturstyrelsen.dk.

Biodiversitetskonventionens mål blev desværre ikke nået i 2010. Derfor er målet om at standse tabet af biodiversitet rykket til 2020, hvilket er nærmere beskrevet i rapporten 'Danmarks natur frem mod 2020 – om at stoppe tabet af biologisk mangfoldighed' (Det Grønne Kontaktudvalg 2012). På Biodiversitetskonventionens COP 10 i Japan i oktober 2010 enedes det internationale samfund om at forlænge fristen for at stoppe tabet af biodiversitet til 2020. Danmark er som de øvrige EU-lande forpligtiget til at udarbejde en national strategi og handlingsplan for den biologiske mangfoldighed. Den globale strategiplan indeholder 20 biodiversitetsmål, der skal danne rammerne for dette arbejde. For at kunne udarbejde strategi og handlingsplan, vil det være nødvendigt at inddrage opdateret viden om naturens tilstand i Danmark.

DOF fortsætter som hidtil med at indsamle data på de mange ynglefugle, så der fortsat vil være et kvalificeret grundlag for at kunne vurdere udviklingen hos de danske ynglefugle. Dermed bidrager punkttællingerne med et vigtigt element til den samlede vurdering af, om den nye målsætning om at standse tabet af biodiversitet inden 2020 nås.

Formål med indikatorer

Indikatorerne kan anvendes til at beskrive den generelle tilstand for fuglelivet i en given naturtype. DOF bidrager hvert år med bestandsindeks for cirka 100 ynglefugle til et europæisk projekt, der kaldes Pan-European Common Bird Monitoring Scheme (PECBMS), hvis formål er at udarbejde indikatorer for karakteristiske fuglearter i henholdsvis landbrugsland, skov og for øvrige almindelige arter på europæisk niveau (PECBMS 2014). Disse indikatorer indgår i EU's såkaldte strukturelle indikator "Population Trends of Farmland Birds", som er et af EU's få direkte mål for den biologiske mangfoldighed.



Gulspurv (*Emberiza citrinella*) Indikatorart i landbrugslandet. Ser ud til at have stabiliseret sig på halvdelen af niveauet fra sidst i 1980'erne. Foto: Torben Andersen

På europæisk plan er de i alt 163 almindeligt forekommende ynglefugle blevet kategoriseret inden for tre overordnede kategorier: *Almindelige landbrugslandsfugle* (common farmland birds), *almindelige skovfugle* (common woodland birds) samt *øvrige almindelige fugle* (all other common birds). Sidstnævnte kategori rummer de arter, der enten har deres primære forekomst i en anden naturtype end de to nævnte, eller som er udbredt i flere forskellige naturtyper.

På baggrund af indeks for alle ynglefugle er der udarbejdet en indikator inden for hver kategori, baseret på henholdsvis 39, 33 og 91 arter. DOF har i samråd med Miljøministeriet og Danmarks Miljøundersøgelser valgt at lade de enkelte arters kategorisering følge beslutningerne taget i PECBMS.

PECBMS har defineret artssammensætningen i disse kategorier inden for forskellige europæiske regioner, der tilnærmelsesvis svarer til de anerkendte biogeografiske regioner. Danmark hører til den *atlantiske region* med samme sammensætning af fuglearter som de øvrige vesteuropæiske lande.

I denne rapport anvendes de samme kategorier derfor til at udarbejde tilsvarende indikatorer for Danmark. Artsantallet er selvfølgelig mindre, da en lang række fuglearter enten slet ikke findes i Danmark eller er for

fåttallige til at lave indeks for, og således indgår henholdsvis 22, 22 og 38 arter i de tre tilsvarende danske indikatorer.

Da DOF udarbejder indeks på en del fuglearter, der ikke indgår ved udarbejdelse af indikatorer på europæisk plan, præsenteres yderligere en indikator i denne rapport. Denne indikator, *alle almindelige danske ynglefugle*, rummer samtlige ynglefugle i punktællingsdatamaterialet. I denne kategori er inkluderet en række fugle, som ikke indgår i PECBMS's kategorier. Det drejer sig primært om fugle, der yngler i kystnære egne og/eller i vådområder i indlandet.

Indikatorerne opdateres årligt, og der sker en løbende udvikling. Artslisten for de fire danske indikatorer kan ses i appendiks 3.

Tendenser for indikatorerne

Indeks er udarbejdet for perioden 1976-2014 (www.dof.dk/punktindeks) og genberegnet, så indeks i år 2000 er sat til 100. Udviklingen for de fire indikatorer i perioden 1976-2014 er beregnet med lineær regression og viser, at der er en tilbagegang for *almindelige landbrugslandsfugle*, *øvrige almindelige fugle* samt for *alle almindelige danske ynglefugle*, hvorimod der ikke ses nogen tendens for skovfuglene (tabel 3, figur 5).

Tabel 3. Tendenserne for indikatorerne i perioden 1976-2014 i de overordnede danske naturtyper analyseret med lineær regression. Signifikansniveauer: **: $p < 0.01$, *: $p < 0.05$ og NS: ikke signifikant.

*Linear regression for the indicators in the Danish habitats 1976-2014. Significance levels: **: $p < 0.01$, *: $p < 0.05$ and NS: non-significant.*

Habitat	Hældning (slope)	R ²	P	Signifikans
Landbrugsland (Farmland)	-0,65 ± 0,17	0,29	<0,001	**
Skov (Forest)	0,05 ± 0,08	0,01	0,553	NS
Øvrige (Other)	-0,66 ± 0,08	0,65	<0,001	**
Alle (All)	-0,40 ± 0,08	0,43	<0,001	**

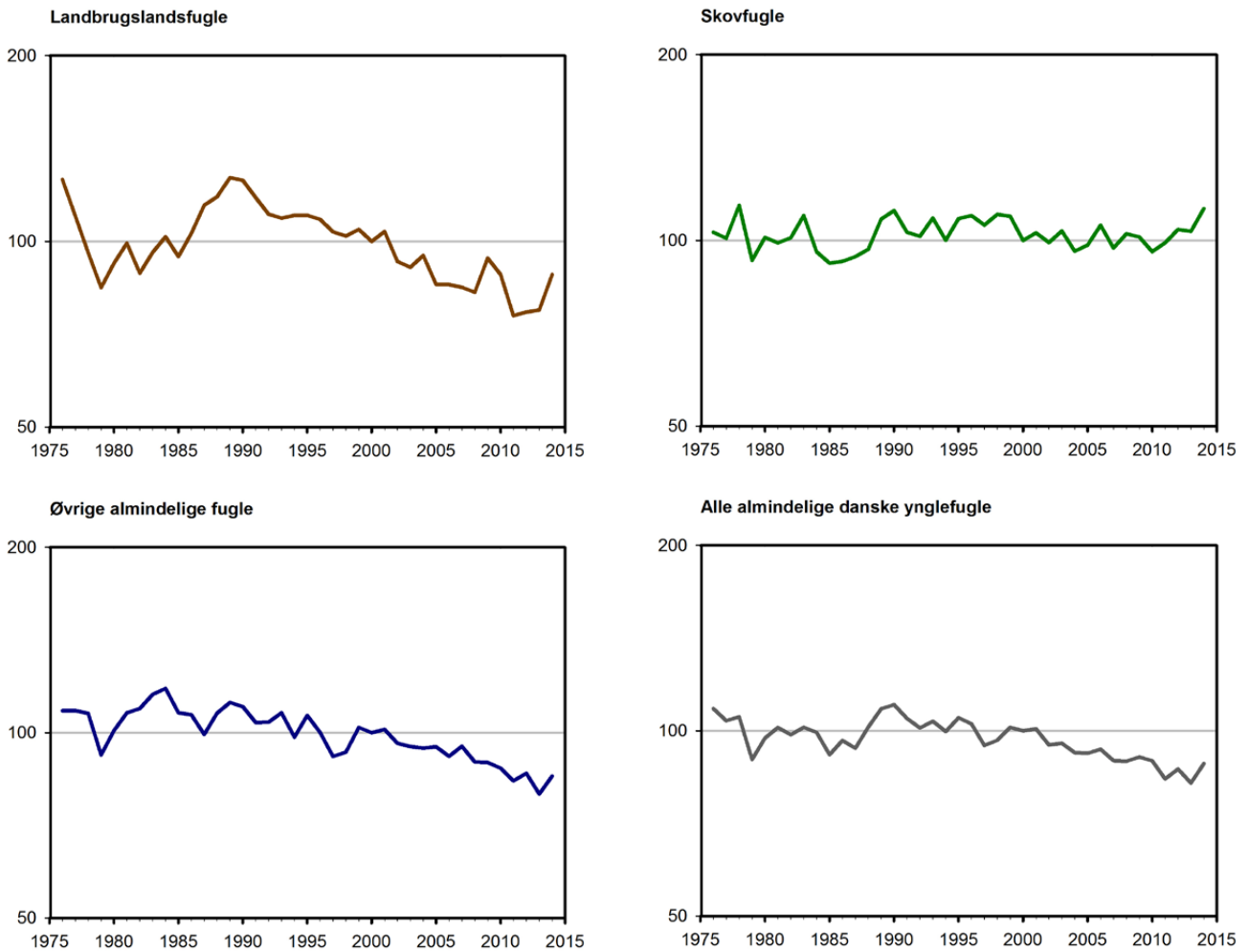
De præsenterede indikatorer vil blive opdateret hvert år, så udviklingen i de forskellige naturtyper kan følges. Indikatorerne vil desuden blive udviklet og tilpasset, hvis det viser sig at være hensigtsmæssigt.

Landbrugslandsfuglenes dramatiske nedgang ses også på europæisk plan, hvor det gennemsnitlige indeks for 'farmland birds' er faldet med 53 % i perioden 1980-2011. Nedgangen var størst i den første halvdel af perioden, og indekset synes nu at være på et nogenlunde stabilt om end lavt niveau (<http://www.ebcc.info/indicators2014.html>).



Gul vipstjert (Motacilla flava). Selvom arten ser ud til at være i fremgang i den seneste tiårsperiode, er bestandsstørrelsen langt under niveauet i 1980'erne.

Foto: Bo Tureby Hansen



Figur 5. Udviklingen for indikatorerne for fuglearter i samme naturtype/kategori for henholdsvis 'landbrugslandsfugle' (22 arter), 'skovfugle' (22 arter), 'øvrige almindelige arter' (38 arter) samt 'alle almindelige danske ynglefugle' (108 arter). Bemærk, at y-aksen er logaritmisk.

The trends for the indicators 'common farmland birds' (22 species), 'common woodland birds', (22 species) 'other common birds' (38 species) and 'all common birds' (108 species). Notice that the y-axis is on log scale.

Pattedyr

Udviklingen for de fire hyppigst registrerede pattedyr (hare, rådyr, ræv og egern) er beregnet og vist i denne rapport (appendiks 4). Resultaterne viser, at i perioden 1984-2014 har rådyr været i fremgang i ynglesæsonen, mens hare, ræv og egern har været i tilbagegang. På kort sigt (2005-14) udviser hare og egern dog fremgang og rådyr er stabil.

I vintertællingerne, hvor antallet af registreringer er generelt lavere, er ligeledes set en fremgang for rådyr, mens hare og ræv har været stabile og egern er i tilbagegang.



*Egern (Sciurus vulgaris) ses nu sjældnere om vinteren, men udviser fremgang i yngletiden set over de sidste ti år.
Foto: Anni og Peter Nielsen*

Referencer

Det Grønne Kontaktudvalg (2012). Danmarks natur frem mod 2020: om at stoppe tabet af biologisk mangfoldighed. Det Grønne Kontaktudvalg.

Pannekoek, J. and van Strien, A. (2004). *TRIM 3 manual* (Trends and Indices for Monitoring data). Statistics Netherlands, Amsterdam, Netherlands - www.ebcc.info/trim.html

PECBMS (2014). *European wild bird indicators, 2014 update*. www.EBCC.info. Direkte link: <http://www.ebcc.info/index.php?ID=558>.

Relevante links

- Monitoring af de almindelige danske fugle via DOF's punkttællinger – vejledning, metode, publikationer mv.: www.dof.dk/punkt
- Danmarks Fugle – udbredelse, bestandsudvikling m.v. for de enkelte arter: www.dofbasen.dk/ART
- European Bird Census Council – europæiske trends og indikatorer, TRIM, mv.: www.ebcc.info
- Danske 2010-biodiversitetsindikatorer: www.naturstyrelsen.dk

*Ravn (Corvus corax). Fra at være en sydøstjysk specialitet, er raven nu udbredt over det meste af landet.
Foto: John Larsen*





Sortspætte (*Dryocopus martius*)
Foto: John Larsen

Appendiks

Appendiks 1: Oversigt over tendenser for ynglefugle og vinterfugle. For hver art er vist en langtidstendens dækkende alle de år, hvor der er udarbejdet indeks for arten, det gennemsnitlige antal observerede individer pr. år, samt en korttidstendens for den seneste 10-årige periode. For begge er angivet den gennemsnitlige procentuelle ændring pr. år, om tendensen er signifikant (**: $p < 0,01$, *: $p < 0,05$) samt om artens bestandsudvikling er positiv, negativ, stabil eller usikker.

*Trends for breeding birds and wintering birds in Denmark. For each species the long term trend and short term trend (last 10 year period) is shown. For both the mean annual change, the significance of the trend (**: $p < 0.01$, *: $p < 0.05$) and the direction of the trend (positive, negative, stable or uncertain) is indicated.*

Appendiks 2: Bestandsudvikling for 124 almindeligt forekommende arter i Danmark. For de 46 arter, hvor der kun er beregnet ynglefugleindeks, er udviklingen vist med rødt, og for de 16 arter, hvor der kun er beregnet vinterfugleindeks, er den vist med blå. For de resterende 62 arter med indeks beregnet for begge sæsoner, ses begge udviklinger i samme graf/figur med henholdsvis rødt og blå.

Population trends for 124 common birds in Denmark. Breeding bird trend is indicated in red and winter bird trend in blue.

Appendiks 3: Oversigt over arter i indikatorerne.

Overview of the species in the indicators.

Appendiks 4: Bestandsudvikling for fire danske pattedyrarter i yngleperioden 1984-2014 og vinterperioden 1984/85-2013/14. Tabellen viser indeks, den gennemsnitlige ændring pr. år, det gennemsnitlige antal observerede individer pr. år samt tendensens signifikans (**: $p < 0,01$, *: $p < 0,05$).

*Population development for four Danish mammal species in summers 1984-2014 and winters 1984/85-2013/14. The table shows annual indices, the mean annual change, the mean number of individuals recorded per year and the statistical significance of the trend (**: $p < 0.01$, *: $p < 0.05$).*

Appendiks 5: Alle ruter optalt i ynglesæsonen 2014 med rutens nummer og navn samt optællerens navn.

All routes counted in the breeding season 2014.

Appendiks 6: Alle ruter optalt i vintersæsonen 2013/14 med rutens nummer og navn samt optællerens navn.

All routes counted in the winter 2013/14.

Strandskade (*Haematopus ostralegus*).
Foto: Albert Steen-Hansen



Appendiks 1. Oversigt over tendenser for almindelige danske fugle

Art Species	Yngle Breeding						Vinter Winter									
	Start år	Start-2014			2005-2014			Start år	Start-2013/14			2004/05-2013/14				
		Ind/år	%/år	Tendens	%/år	Tendens	Ind/år		%/år	Tendens	%/år	Tendens				
Lille lappedykker (Tachybaptus ruficollis)	1984	33	-1,2	●	-10,2	*	▼▼	1986/87	66	3,4	**	▲	-9,7	**	▼	
Toppet lappedykker (Podiceps cristatus)	1982	458	-2,4	**	▼	-6,5	**	▼								
Gråstrubet lappedykker (Podiceps grisegena)	1986	95	0,5	●	-2,9		?									
Skarv (Phalacrocorax carbo)	1983	1.348	7,7	*	▲▲	0,7	●	1986/87	639	6,7	*	▲▲	-6,4	**	▼	
Fiskehejre (Ardea cinerea)	1976	445	3,0	**	▲	0,0	●	1975/76	331	1,6	**	▲	-6,9	**	▼	
Knopsvane (Cygnus olor)	1976	927	-0,0	●	-0,2	●	1979/80	1.558	1,0	*	▲	5,6	**	▲		
Sangsvane (Cygnus cygnus)							1977/78	1.359	6,8	*	▲▲	1,2		●		
Grågås (Anser anser)	1982	1.015	6,1	**	▲	6,6	*	▲▲	1985/86	1.420	21,7	**	▲▲	17,0	*	▲▲
Canadagås (Branta canadensis)							1987/88	677	10,1	**	▲▲	-3,2		?		
Gravand (Tadorna tadorna)	1976	791	-2,5	**	▼	-4,7	**	▼	1987/88	196	-5,5	**	▼	-8,8		?
Pibeand (Anas penelope)							1996/97	554	5,3	**	▲	3,5		?		
Gråand (Anas platyrhynchos)	1976	1.957	1,2	**	▲	-2,4	**	▼	1976/77	4.469	2,5	**	▲	3,3	**	▲
Taffeland (Aythya ferina)	1989	70	-3,8	**	▼	-2,1	?	1986/87	253	-1,3		●	-5,4		?	
Troldand (Aythya fuligula)	1985	386	0,9		●	-2,2	●	1982/83	1.324	1,5	*	▲	5,5	*	▲	
Ederfugl (Somateria mollissima)	1996	984	0,1		●	2,0	?	1996/97	831	-0,6		●	0,5		?	
Hvinand (Bucephala clangula)							1982/83	1.068	0,9		●	5,6	**	▲		
Lille skallesluger (Mergellus albellus)							1996/97	80	2,8		?	6,9		?		
Toppet skallesluger (Mergus serrator)	1987	137	-2,7	**	▼	-2,7	?	1986/87	235	-0,3		?	0,2		●	
Stor skallesluger (Mergus merganser)							1976/77	615	0,7		●	0,4		●		
Rørhøg (Circus aeruginosus)	1983	67	4,3	**	▲	3,9	**	▲								
Blå kærhøg (Circus cyaneus)							1985/86	30	-2,9	**	▼	-15,8	**	▼▼		
Duehøg (Accipiter gentilis)	1985	11	-5,2	**	▼	-8,0	?	1977/78	14	1,0		●	-0,6		?	
Spurvehøg (Accipiter nisus)	1976	35	-0,7		●	-0,4	●	1975/76	80	-1,8	**	▼	-4,0	**	▼	
Musvåge (Buteo buteo)	1976	347	1,6	**	▲	-1,6	*	▼	1975/76	577	1,7	**	▲	-3,0	**	▼
Fjeldvåge (Buteo lagopus)							1977/78	49	-4,5	**	▼	-5,8	*	▼		
Tårnfalk (Falco tinnunculus)	1976	101	0,1		●	-3,6	**	▼	1975/76	135	-1,1	*	▼	-10,3	**	▼▼
Agerhøne (Perdix perdix)	1976	90	-3,1	**	▼	2,1	?	1981/82	178	-5,0	**	▼	-8,7	*	▼	
Fasan (Phasianus colchicus)	1976	1.771	-1,0	**	▼	-1,9	**	▼	1975/76	405	0,9	**	▲	0,4		●
Vandrikse (Rallus aquaticus)	1996	17	-1,5		?	-7,1	*	▼								
Grønbenet rørhøne (Gallinula chloropus)	1978	118	-2,1	**	▼	-2,9	*	▼	1986/87	63	3,2	**	▲	-12,2	*	▼▼
Blishøne (Fulica atra)	1976	1.161	-0,7	*	▼	-11,2	**	▼▼	1982/83	1.885	1,9	**	▲	-6,7	**	▼
Strandskade (Haematopus ostralegus)	1982	458	-2,3	**	▼	-12,9	**	▼▼								
Stor præstekrave (Charadrius hiaticula)	1987	50	-6,2	**	▼	-18,8	**	▼▼								
Vibe (Vanellus vanellus)	1976	1.413	-2,4	**	▼	-6,6	*	▼▼								
Dobbeltbekkasin (Gallinago gallinago)	1983	74	-3,4	**	▼	-6,7	**	▼								
Storspove (Numenius arquata)	1987	75	1,2		●	0,7	?									
Rødben (Tringa totanus)	1983	271	-2,2	**	▼	-0,4	●									
Hættemåge (Chroicocephalus ridibundus)	1976	4.129	-3,3	**	▼	1,4	*	▲	1975/76	3.669	-2,3	**	▼	-2,4	*	▼
Stormmåge (Larus canus)	1976	1.390	-0,1		●	-0,1	●	1975/76	3.699	1,6	**	▲	1,2		●	
Sildemåge (Larus fuscus)	1987	106	6,7	**	▲	3,2	?									
Sølvmåge (Larus argentatus)	1976	2.342	1,9	**	▲	2,9	**	▲	1975/76	3.451	-0,7	*	▼	-1,3		●
Svartbøg (Larus marinus)	1985	146	3,2	**	▲	-0,3	●	1977/78	282	-1,6	*	▼	-6,7	**	▼	
Fjordterne (Sterna hirundo)	1985	64	-0,9		●	-0,1	?									
Huldue (Columba oenas)	1985	73	4,5	**	▲	4,6	**	▲								
Ringdue (Columba palumbus)	1976	5.080	1,6	**	▲	0,4	●	1975/76	5.351	3,0	**	▲	1,0		●	
Tyrkerdue (Streptopelia decaocto)	1979	387	0,1		●	-2,9	**	▼	1977/78	205	-2,3	**	▼	-7,7	**	▼
Gøg (Cuculus canorus)	1976	1.363	-0,7	**	▼	-1,0	*	▼								
Natugle (Strix aluco)	1987	14	1,0		●	1,2	?									
Mursegler (Apus apus)	1978	1.459	-1,0	**	▼		●									
Isfugl (Alcedo atthis)							1991/92	9	2,9		?	-8,4		?		
Grønspætte (Picus viridis)	1985	28	-4,4	**	▼	-3,9	?	1984/85	14	-3,6	**	▼	-10,6	*	▼	
Sortspætte (Dryocopus martius)	1982	29	-1,6	*	▼	-2,8	?									
Stor flagspætte (Dendrocopos major)	1976	467	1,1	**	▲	3,4	**	▲	1978/79	400	1,1	**	▲	1,9	*	▲
Sanglærke (Alauda arvensis)	1976	4.603	-2,1	**	▼	-0,9	**	▼	1982/83	98	-2,2		●	-6,4		?
Digesvale (Riparia riparia)	1976	844	-5,1	**	▼	-8,2	**	▼▼								
Landsvale (Hirundo rustica)	1976	3.520	-0,3		●	-0,6	●									
Bysvale (Delichon urbicum)	1976	1.586	0,6		●	-1,5	*	▼								
Skovpiber (Anthus trivialis)	1976	583	-0,9	**	▼	-0,2		●								
Engpiber (Anthus pratensis)	1981	227	-2,5	**	▼	-2,0		●	1984/85	83	-4,1	**	▼	-31,8	**	▼▼
Gul vipstjert (Motacilla flava)	1984	69	-5,9	**	▼	9,1	**	▲								
Hvid vipstjert (Motacilla alba)	1976	487	2,6	**	▲	3,7	**	▲								
Silkehale (Bombycilla garrulus)							1988/89	319	0,2		●	-21,1	**	▼▼		
Vandstær (Cinclus cinclus)							1985/86	17	-5,1	**	▼	-12,2	**	▼		

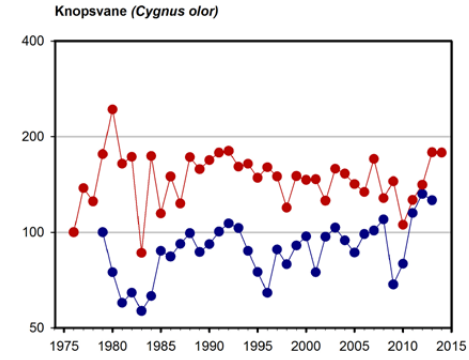
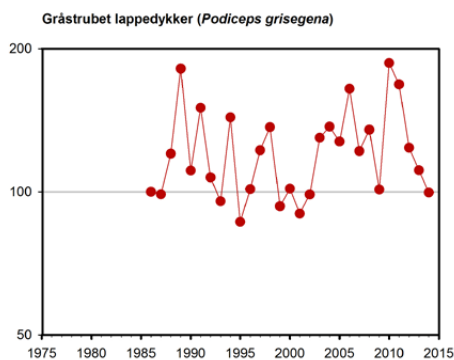
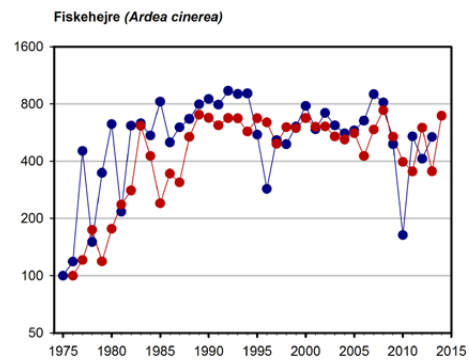
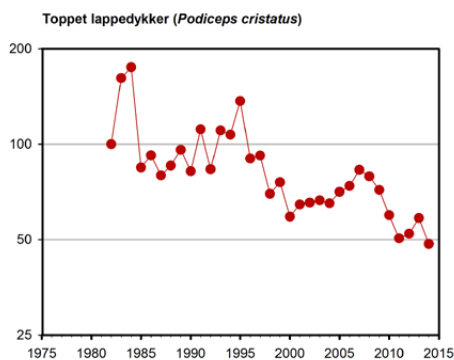
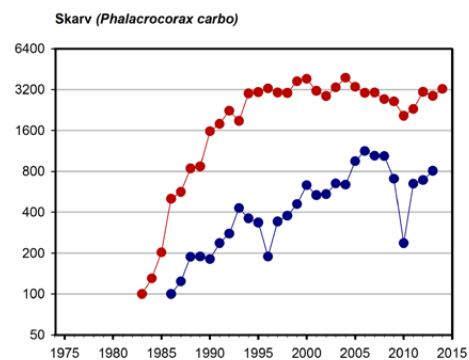
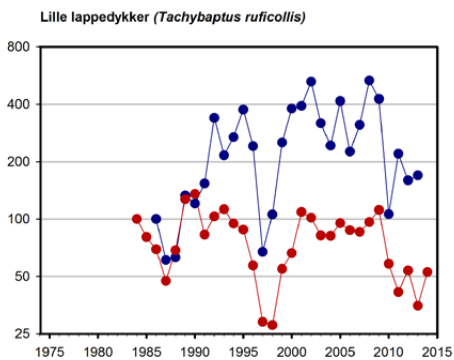
Appendiks 1 – fortsat

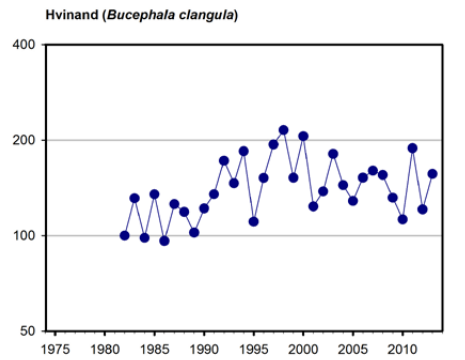
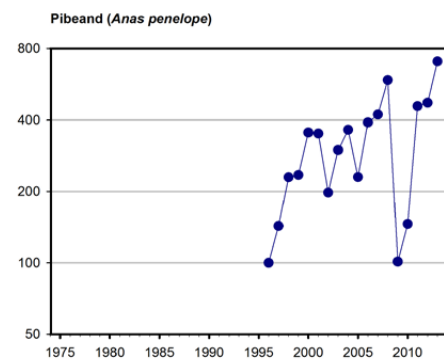
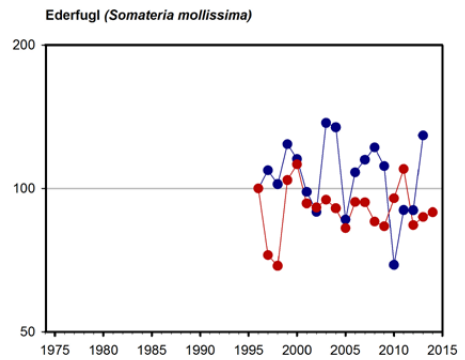
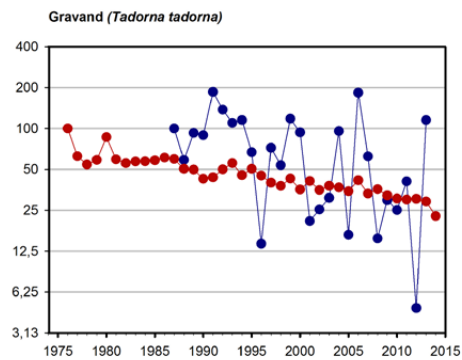
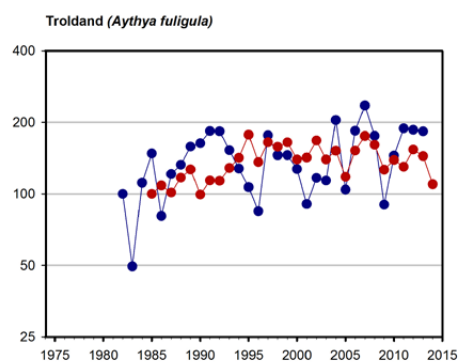
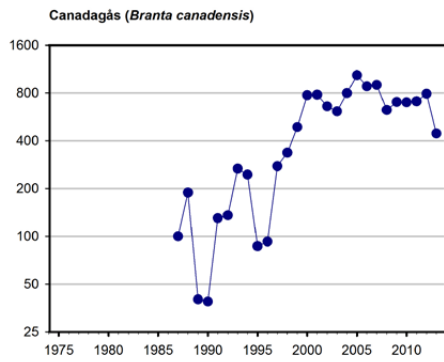
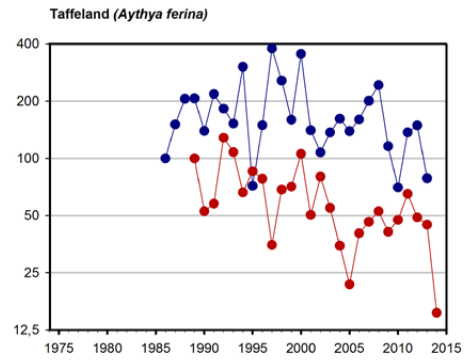
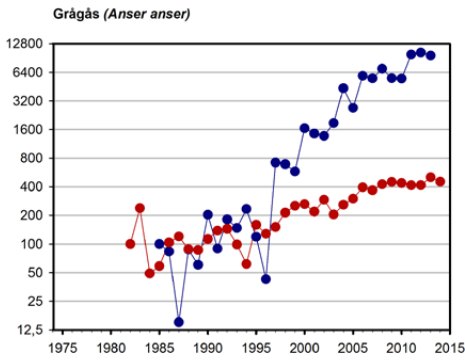
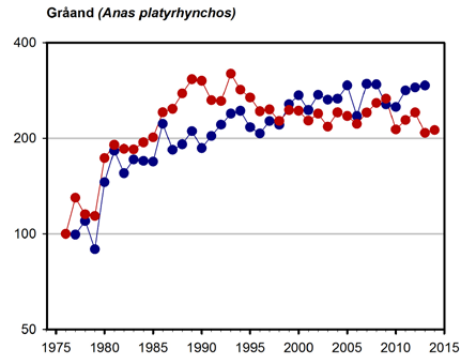
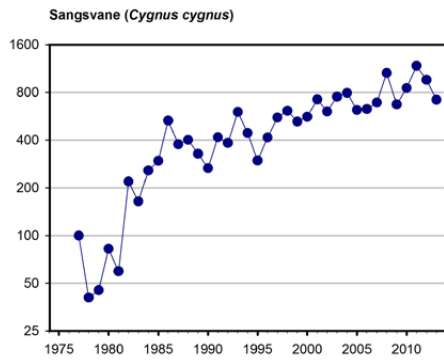
Art Species	Yngle Breeding						Vinter Winter					
	Start-2014			2005-2014			Start-2013/14			2004/05-2013/14		
	Start år	Ind/år	%/år	Tendens	%/år	Tendens	Start år	Ind/år	%/år	Tendens	%/år	Tendens
Gærdesmutte (Troglodytes troglodytes)	1976	1.609	0,8	** ▲	-9,0	** ▼▼	1975/76	404	1,7	** ▲	-10,5	* ▼▼
Jernspurv (Prunella modularis)	1976	323	-2,6	** ▼	-3,8	** ▼	1975/76	20	-2,1	* ▼	-7,1	* ▼
Rødhals (Erithacus rubecula)	1976	804	-0,0	●	-1,2	* ▼	1975/76	171	0,1	●	-7,7	* ▼▼
Nattergal (Luscinia luscinia)	1976	638	-1,7	** ▼	-3,3	** ▼						
Husrødstjert (Phoenicurus ochruros)	1991	24	-1,8	●	1,4	?						
Rødstjert (Phoenicurus phoenicurus)	1976	181	2,2	** ▲	9,4	** ▲▲						
Bynkefugl (Saxicola rubetra)	1981	111	-4,9	** ▼	1,7	?						
Stenpikker (Oenanthe oenanthe)	1987	25	-1,6	●	-3,8	?						
Solsort (Turdus merula)	1976	6.020	0,6	** ▲	-2,3	** ▼	1975/76	2.823	0,1	●	-2,6	** ▼
Sjagger (Turdus pilaris)	1982	161	-4,3	** ▼	-8,2	** ▼	1975/76	4.056	-1,0	** ▼	-8,9	** ▼▼
Sangdrossel (Turdus philomelos)	1976	1.011	-0,1	●	-0,1	●						
Vindrossel (Turdus iliacus)							1978/79	243	4,6	** ▲	-10,3	** ▼
Misteldrossel (Turdus viscivorus)	1981	99	-1,4	** ▼	-5,0	** ▼						
Græshoppesanger (Locustella naevia)	1984	38	-2,5	** ▼	-3,7	?						
Sivsanger (Acrocephalus schoenobaenus)	1985	86	-0,5	●	1,2	●						
Kærsanger (Acrocephalus palustris)	1976	262	0,4	●	-1,3	●						
Rørsanger (Acrocephalus scirpaceus)	1976	426	-1,2	** ▼	-1,9	** ▼						
Gulbug (Hippolais icterina)	1976	278	-3,4	** ▼	-0,5	●						
Gærdesanger (Sylvia curruca)	1976	317	-1,9	** ▼	-0,9	●						
Tornsanger (Sylvia communis)	1976	1.898	0,4	** ▲	1,1	** ▲						
Havesanger (Sylvia borin)	1976	1.071	-1,3	** ▼	-1,2	** ▼						
Munk (Sylvia atricapilla)	1976	1.624	2,8	** ▲	3,1	** ▲						
Skovsanger (Phylloscopus sibilatrix)	1976	154	-2,6	** ▼	5,4	** ▲						
Gransanger (Phylloscopus collybita)	1976	1.167	4,9	** ▲	4,3	** ▲						
Løvsanger (Phylloscopus trochilus)	1976	2.456	-2,9	** ▼	-2,0	** ▼						
Fuglekonge (Regulus regulus)	1976	394	-1,8	** ▼	-7,7	** ▼▼	1975/76	1.280	-1,9	** ▼	-8,3	** ▼▼
Grå fluesnapper (Muscicapa striata)	1976	64	-0,3	●	2,7	?						
Broget fluesnapper (Ficedula hypoleuca)	1977	61	-3,9	** ▼	-3,6	?						
Halemejse (Aegithalos caudatus)	1981	73	-1,8	* ▼	-3,3	?	1975/76	287	-2,6	** ▼	-1,7	?
Sumpmejse (Poecile palustris)	1976	113	-0,5	●	2,1	●	1975/76	325	-0,5	●	-1,5	●
Topmejse (Lophophanes cristatus)	1981	63	-2,2	** ▼	-3,3	?	1976/77	153	-1,6	** ▼	-7,3	** ▼
Sortmejse (Periparus ater)	1976	375	-1,5	** ▼	-1,0	●	1975/76	347	0,2	●	-3,5	** ▼
Blåmejse (Cyanistes caeruleus)	1976	708	0,8	** ▲	0,8	●	1975/76	1.526	0,2	●	-3,2	** ▼
Musvit (Parus major)	1976	2.475	-0,8	** ▼	-1,6	** ▼	1975/76	3.795	-0,6	** ▼	-3,8	** ▼
Spætmejse (Sitta europaea)	1976	141	2,3	** ▲	4,3	** ▲	1975/76	412	1,9	** ▲	3,1	** ▲
Træløber (Certhia familiaris)	1976	74	0,7	●	-2,2	?	1976/77	85	-0,1	●	-0,3	●
Rødrygget tornskade (Lanius collurio)	1976	49	-2,7	** ▼	2,2	?						
Stor tornskade (Lanius excubitor)							1984/85	12	-0,2	●	-7,1	?
Skovskade (Garrulus glandarius)	1976	293	-0,1	●	-2,0	* ▼	1975/76	610	0,1	●	-3,3	** ▼
Husskade (Pica pica)	1976	1.049	0,4	●	-2,1	** ▼	1975/76	1.692	-0,2	●	-1,1	* ▼
Allike (Corvus monedula)	1979	1.673	0,4	●	0,6	●	1975/76	3.863	1,2	** ▲	2,8	** ▲
Råge (Corvus frugilegus)	1977	3.581	0,7	* ▲	0,4	●	1975/76	4.122	-0,5	●	1,4	●
Krage (Corvus corone/cornix)	1976	3.914	0,7	** ▲	-0,4	●	1975/76	6.356	-0,8	** ▼	-1,5	** ▼
Ravn (Corvus corax)	1984	114	8,7	** ▲▲	7,8	** ▲	1982/83	129	11,5	** ▲▲	5,9	** ▲
Stær (Sturnus vulgaris)	1976	5.681	-2,3	** ▼	-4,5	** ▼	1982/83	543	-0,7	●	-12,7	* ▼▼
Gråspurv (Passer domesticus)	1976	1.808	-1,5	** ▼	-0,1	●	1975/76	1.422	-3,3	** ▼	-2,6	* ▼
Skovspurv (Passer montanus)	1976	1.251	2,2	** ▲	2,5	** ▲	1975/76	1.471	0,7	●	3,8	** ▲
Bogfinke (Fringilla coelebs)	1976	5.545	0,2	** ▲	-2,3	** ▼	1975/76	2.811	-0,5	* ▼	-4,0	** ▼
Kvækerfinke (Fringilla montifringilla)							1975/76	1.473	-0,8	●	-4,3	?
Grønirisk (Chloris chloris)	1976	1.080	1,5	** ▲	-1,2	* ▼	1975/76	1.630	-0,5	●	-5,0	** ▼
Stillits (Carduelis carduelis)	1976	145	6,5	* ▲▲	2,5	* ▲	1975/76	299	1,0	●	-1,4	?
Grønsisken (Spinus spinus)							1975/76	2.226	-0,6	●	-2,1	●
Tornirisk (Linaria cannabina)	1976	710	-2,5	** ▼	-3,2	** ▼						
Bjergirisk (Linaria flavrostris)							1987/88	290	-5,7	** ▼	-29,3	** ▼▼
Gråsisken (Acanthis flammea/cabaret)	1984	123	-1,3	** ▼	6,8	** ▲	1975/76	613	-2,3	** ▼	-8,6	** ▼
Lille korsnæb (Loxia curvirostra)	1983	178	-2,8	** ▼	0,5	?	1975/76	591	1,1	●	-6,0	** ▼
Dompap (Pyrrhula pyrrhula)	1976	106	0,5	●	3,1	* ▲	1975/76	547	-0,5	●	-3,5	** ▼
Kernebidder (Coccothraustes coccothraustes)	1981	66	-0,1	●	4,2	?	1976/77	46	0,9	●	14,2	** ▲▲
Gulspurv (Emberiza citrinella)	1976	2.447	-2,1	** ▼	-1,5	** ▼	1975/76	2.280	-2,2	** ▼	-3,2	** ▼
Rørspurv (Emberiza schoeniclus)	1976	384	-0,9	** ▼	-4,0	** ▼	1987/88	15	2,8	?	-9,2	?
Bomlærke (Emberiza calandra)	1981	305	-0,7	●	-3,1	** ▼	1975/76	293	3,4	* ▲	-4,0	?

Appendiks 2. Bestandsudviklingen for ynglefugle i Danmark i 1976-2014 og vinterfugle i Danmark i 1975/76-2011/12

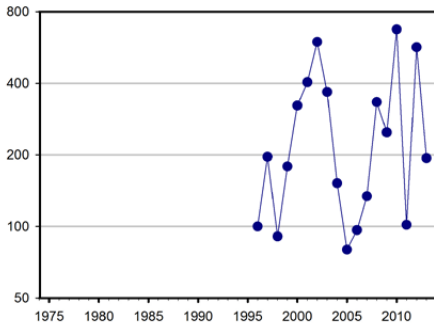
Bestandsudviklingen for 108 arter ynglefugle i Danmark i 1976-2014 og for 78 fuglearter i Danmark i vintrene 1975/76-2013/14. For hver art er angivet dens danske og videnskabelige navn. Ynglefugleindeks er markeret med rød og vinterfugleindeks med blå. Indeks er sat til 100 i det første år med indeks for arten. Indeks kan ses på www.dof.dk/punktindeks og tendenser i appendiks 1.

Breeding season trends for 108 species in Denmark in 1976-2014 and winter season index for 78 species in Denmark in 1975/76-2013/14. Breeding bird trend is indicated in red and winter bird trend in blue. The population level in the first year is set to 100. Indices can be found in www.dof.dk/punktindeks and trends in appendix 1.

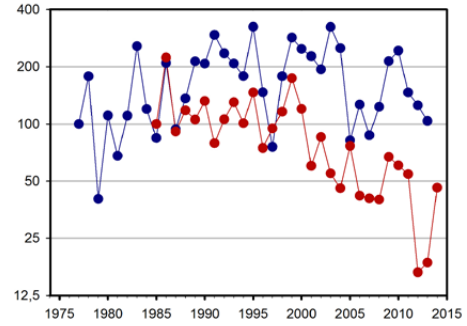




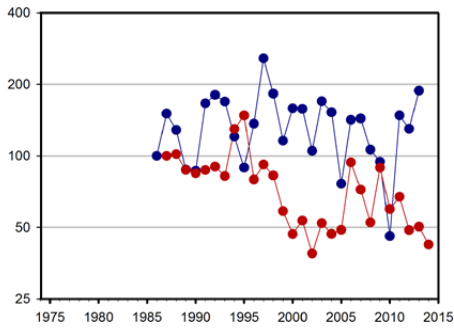
Lille skallesluger (*Mergellus albellus*)



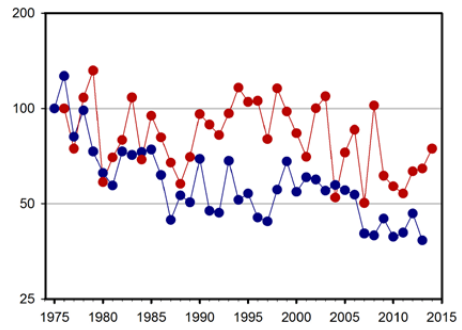
Duehøg (*Accipiter gentilis*)



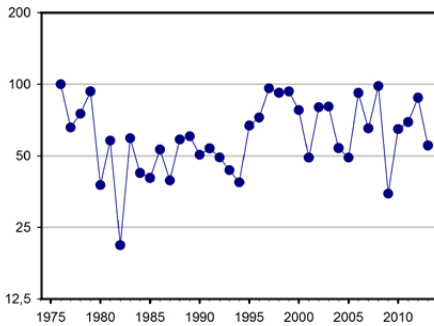
Toppet skallesluger (*Mergus serrator*)



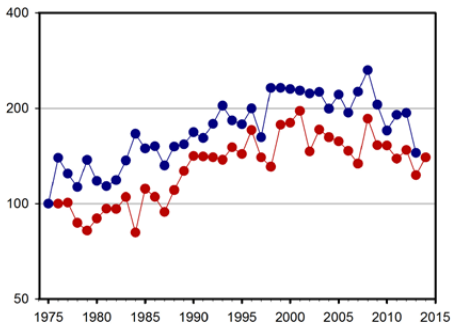
Spurvehøg (*Accipiter nisus*)



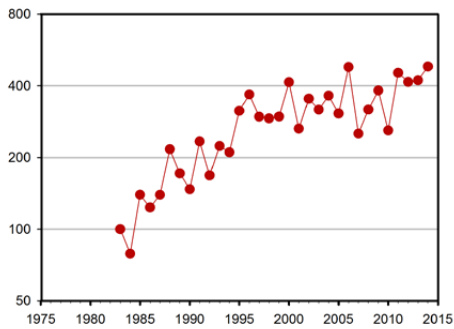
Stor skallesluger (*Mergus serrator*)



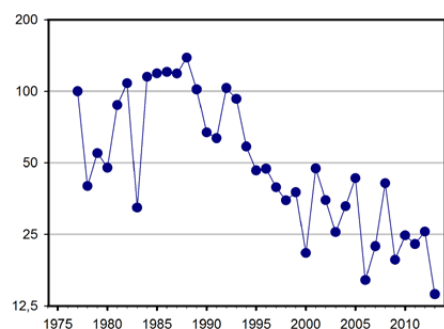
Musvåge (*Buteo buteo*)



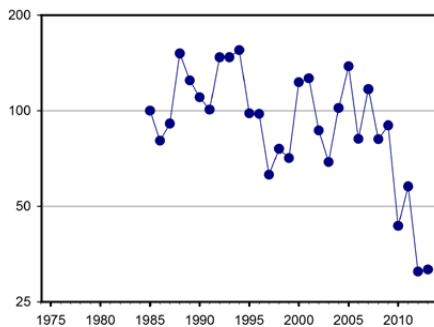
Rørhøg (*Circus aeruginosus*)



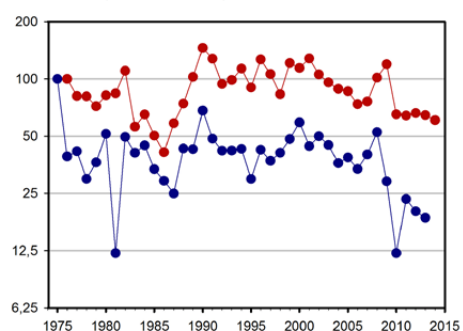
Fjeldvåge (*Buteo lagopus*)



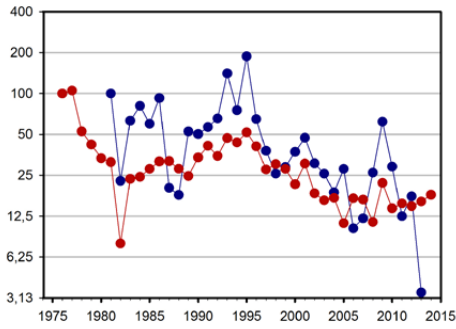
Blå kærhøg (*Circus cyaneus*)



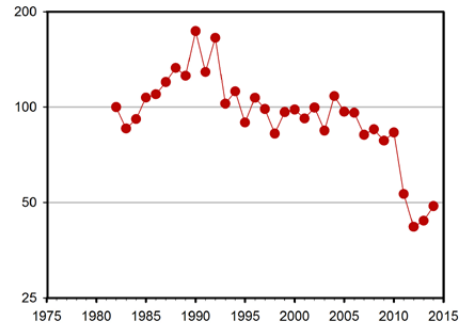
Tårnfalk (*Falco tinnunculus*)



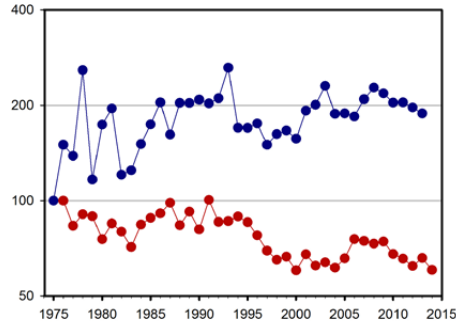
Agerhøne (*Perdix perdix*)



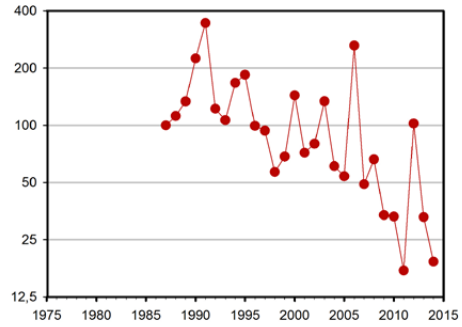
Strandskade (*Haematopus ostralegus*)



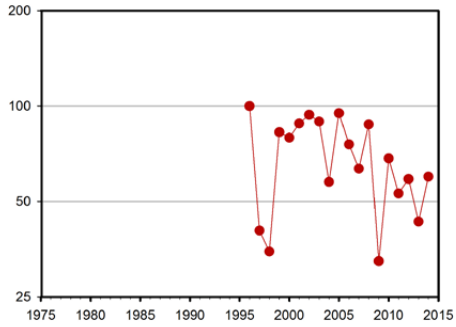
Fasan (*Phasianus colchicus*)



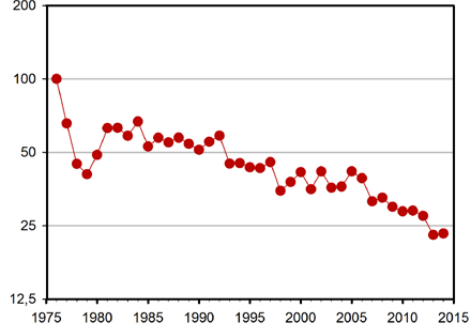
Stor præstekrave (*Charadrius hiaticula*)



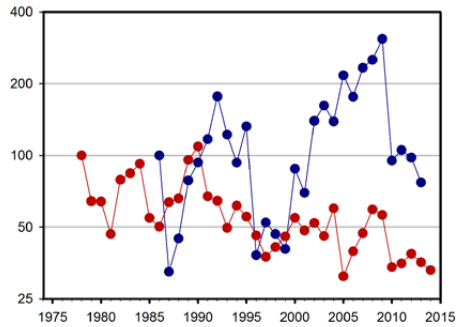
Vandrikse (*Rallus arquaticus*)



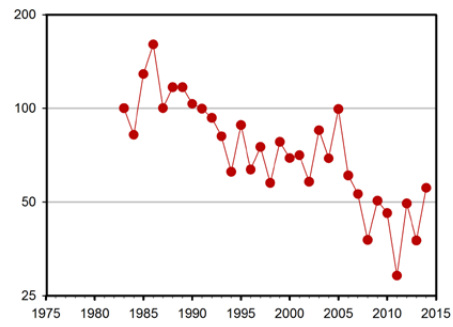
Vibe (*Vanellus vanellus*)



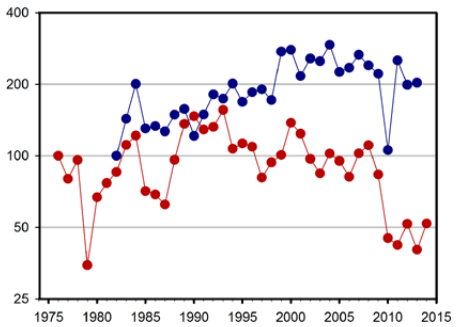
Grønbenet rørhøne (*Gallinula chloropus*)



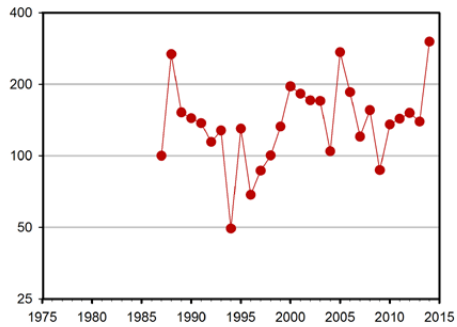
Dobbeltbekkasin (*Gallinago gallinago*)

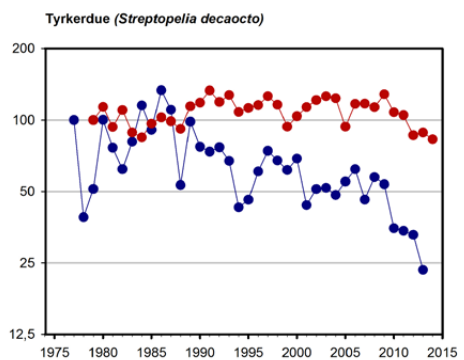
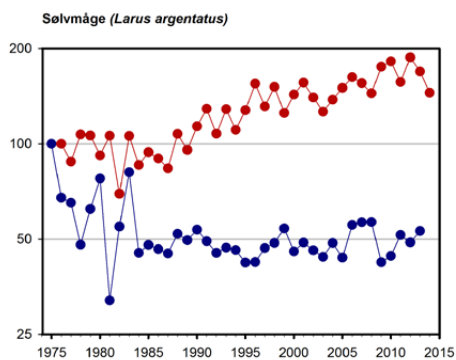
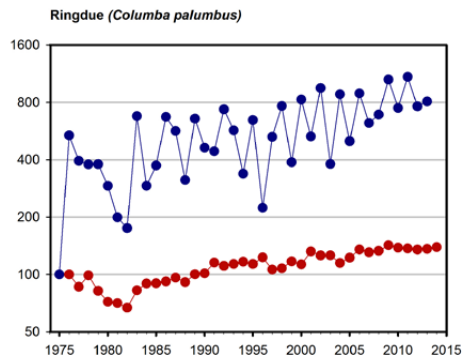
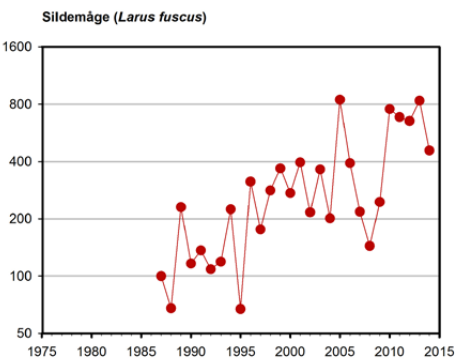
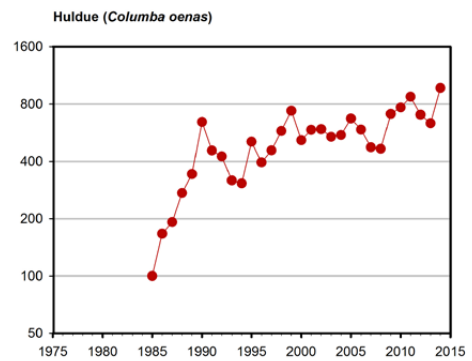
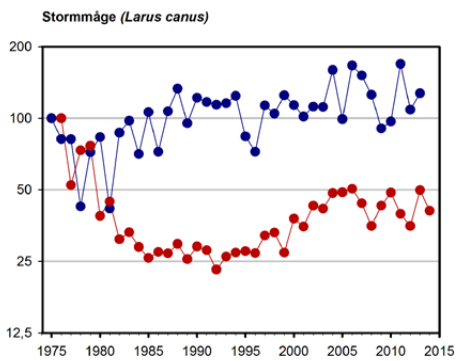
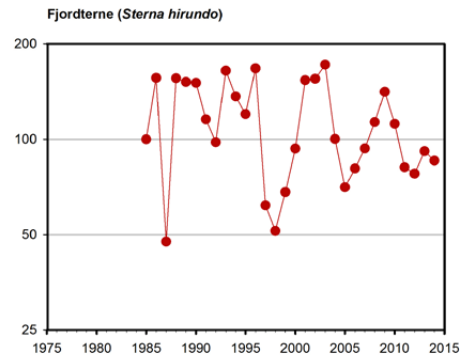
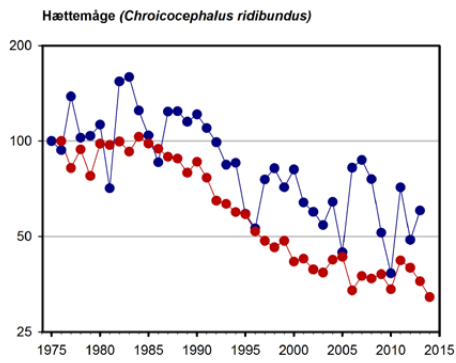
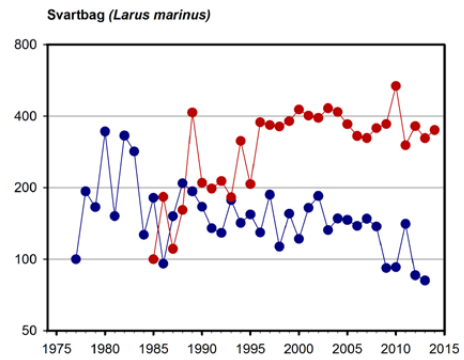
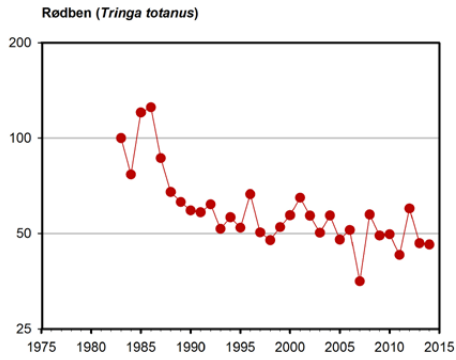


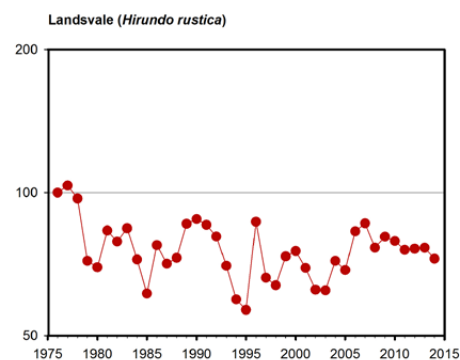
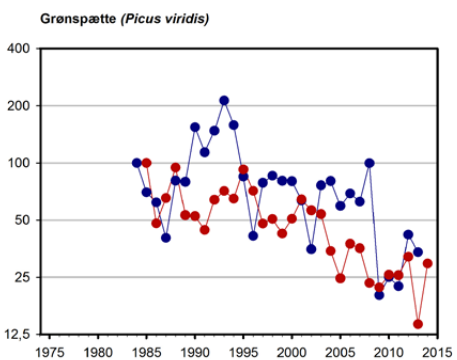
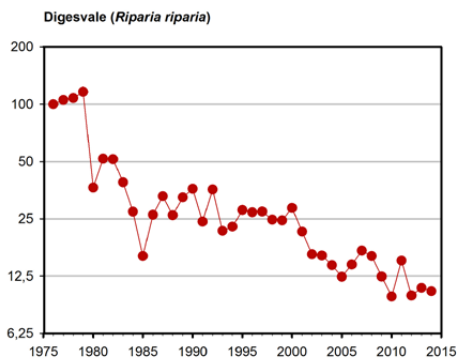
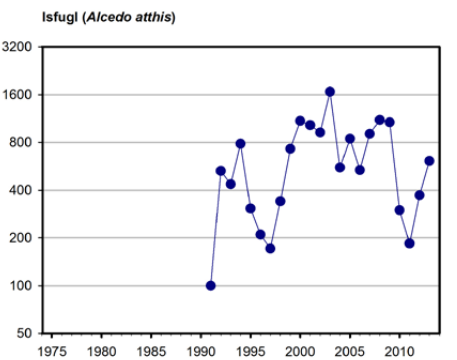
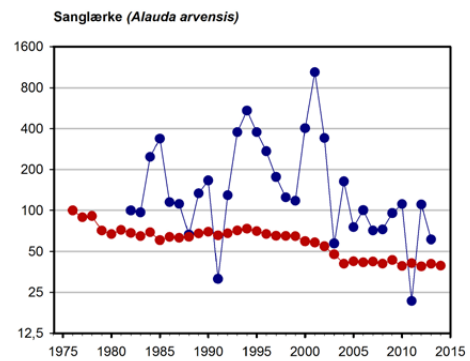
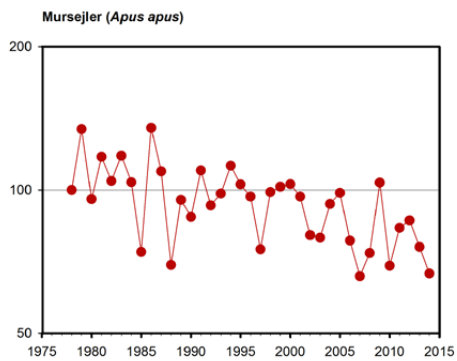
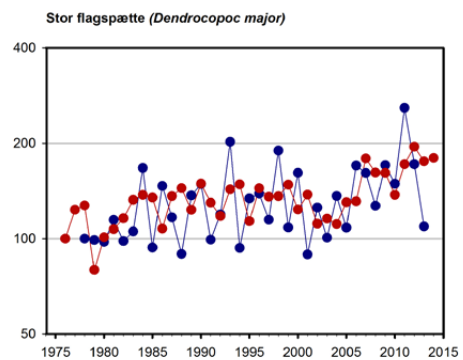
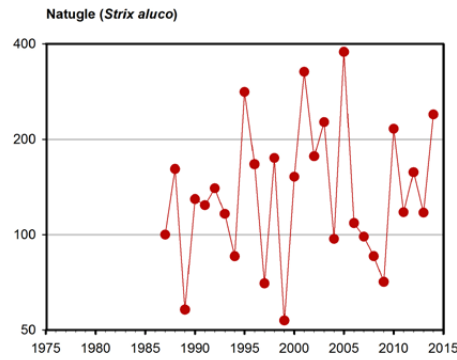
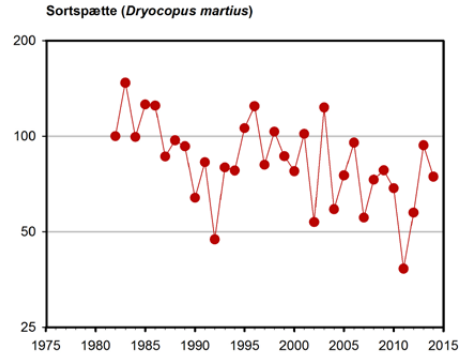
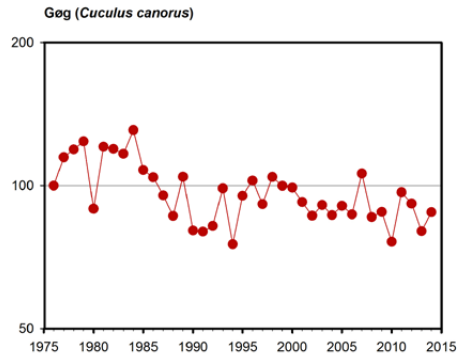
Blishøne (*Fulica atra*)

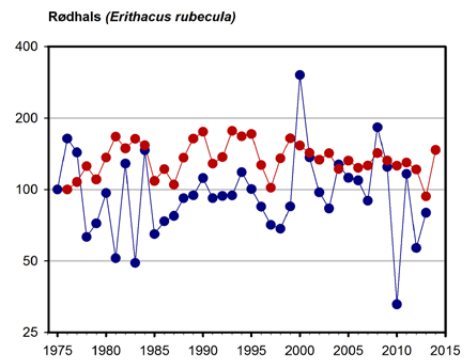
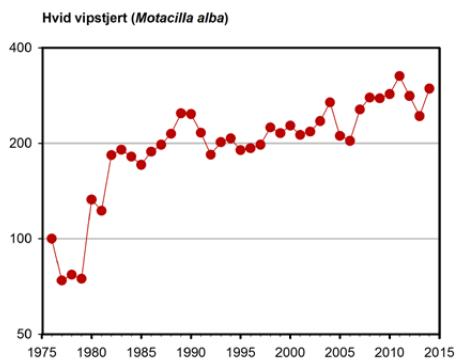
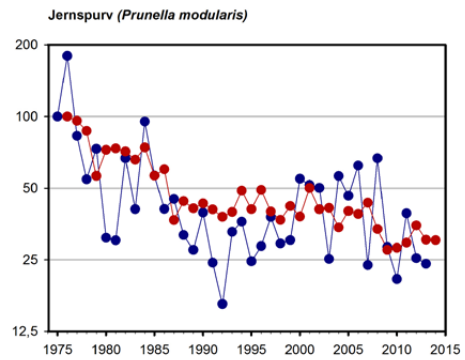
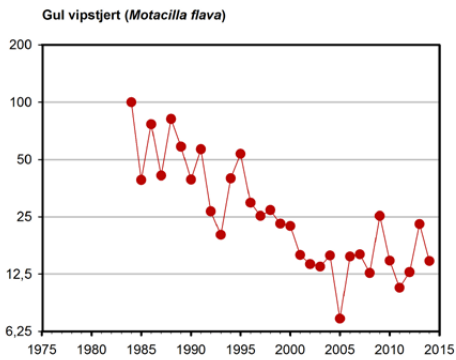
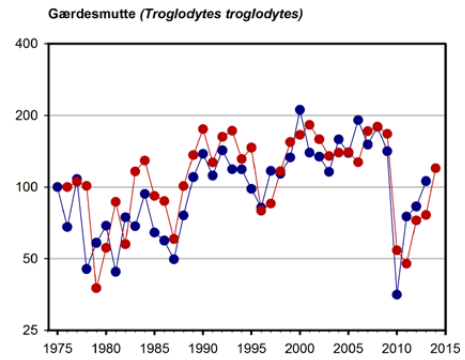
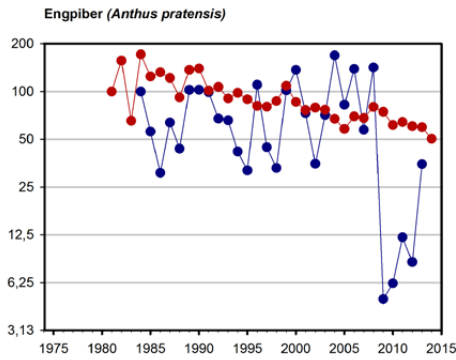
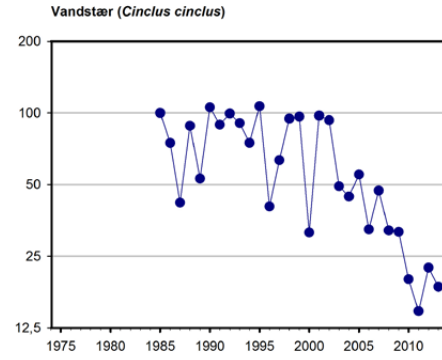
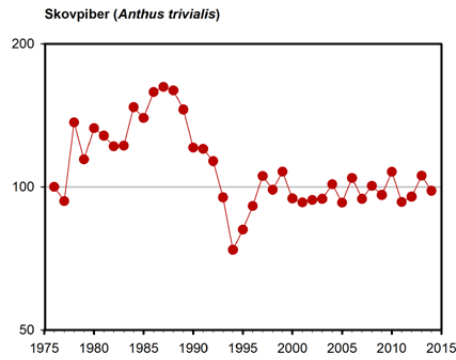
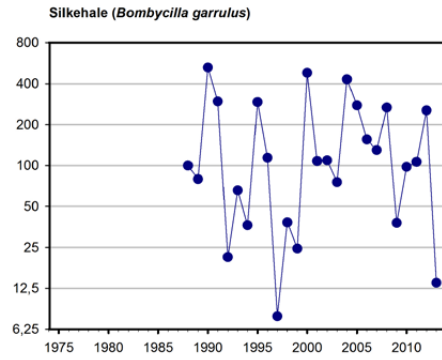
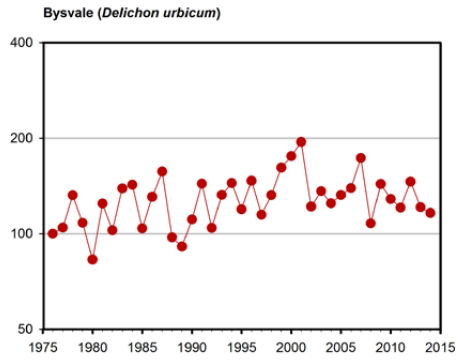


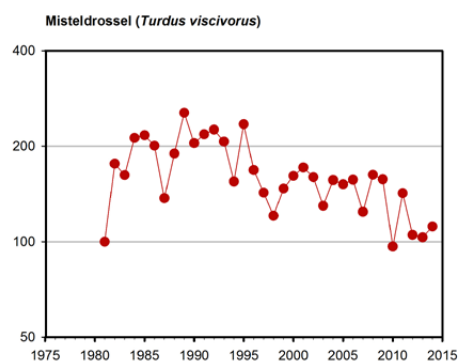
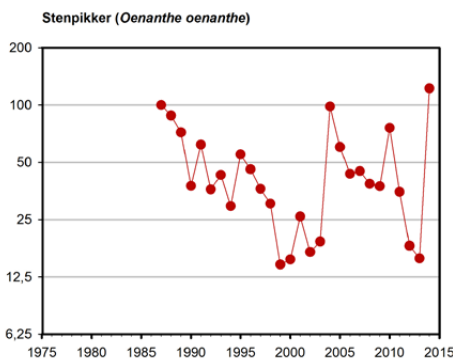
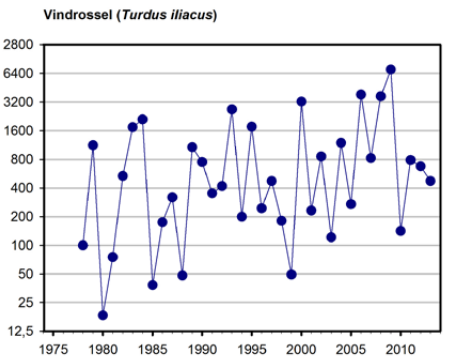
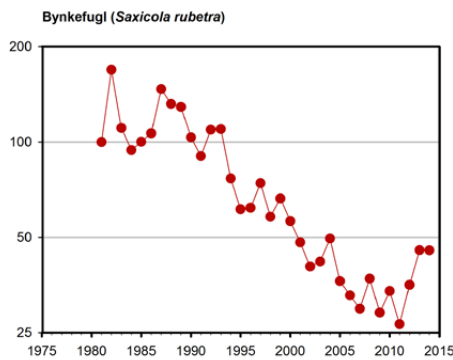
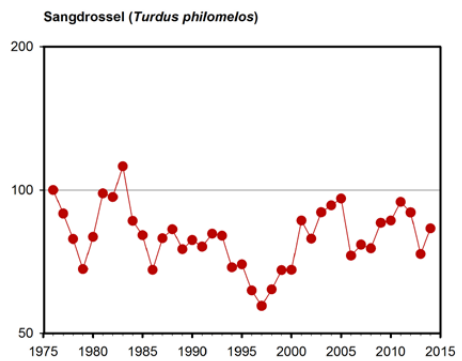
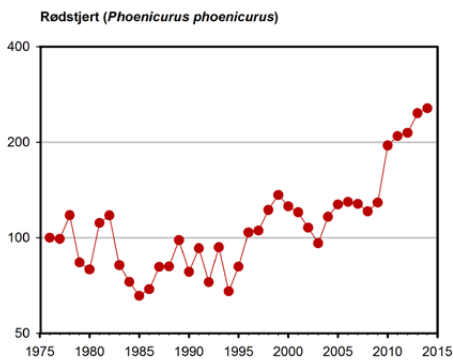
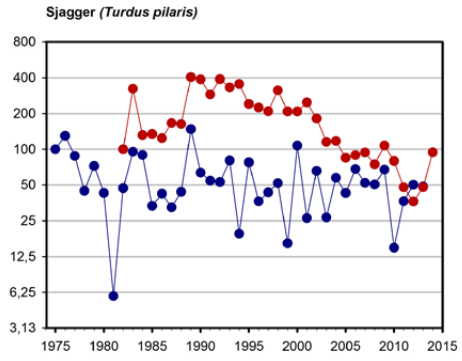
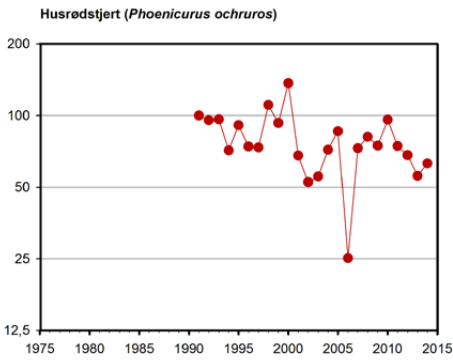
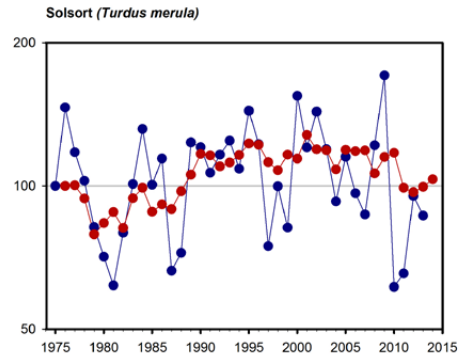
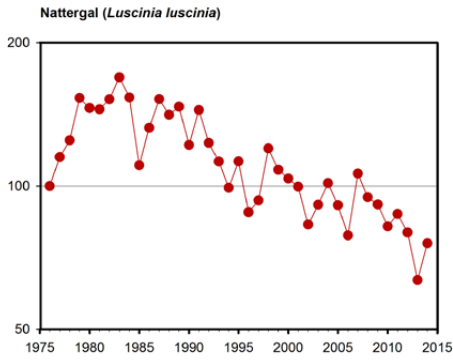
Storspove (*Numenius arquata*)

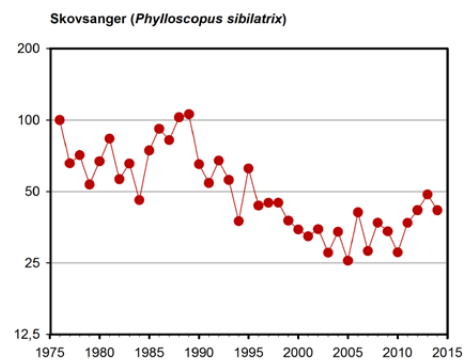
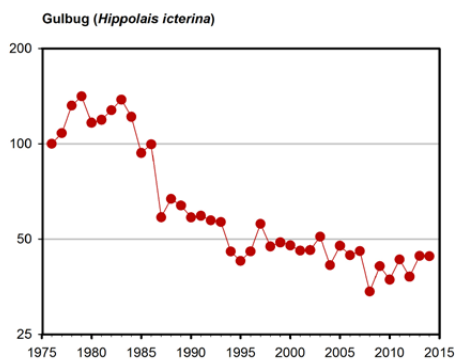
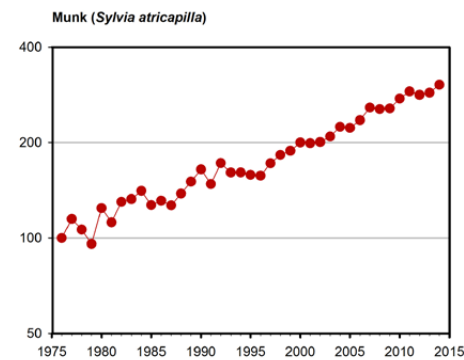
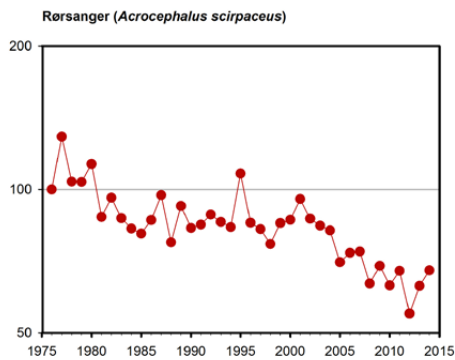
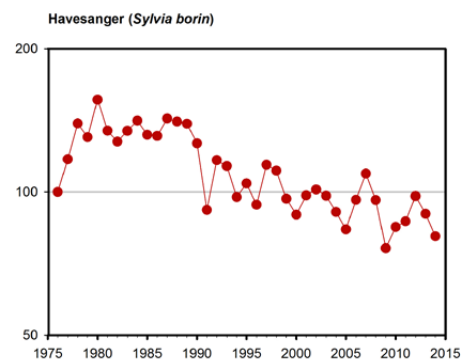
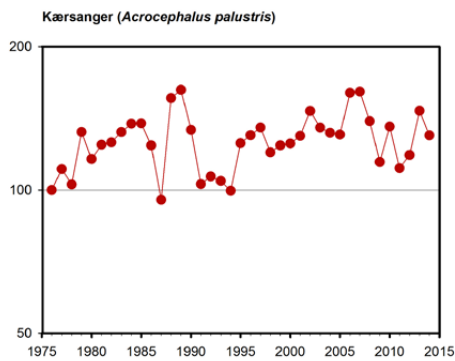
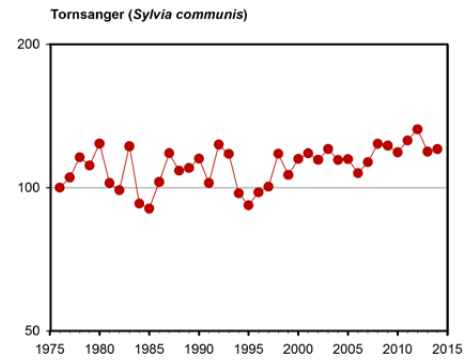
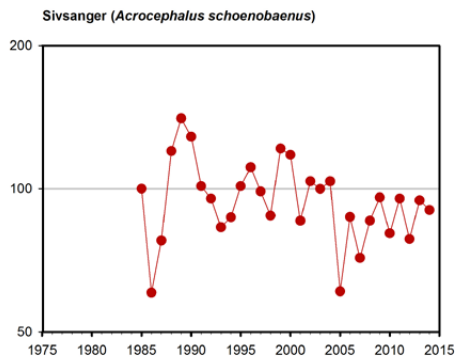
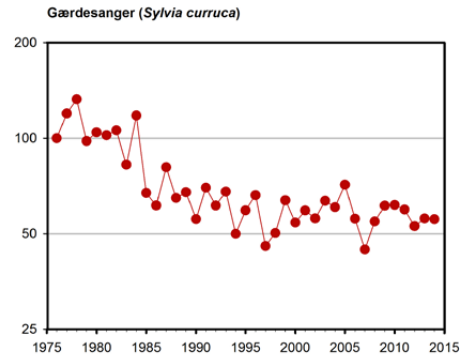
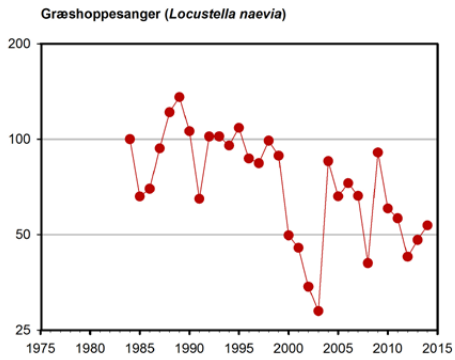


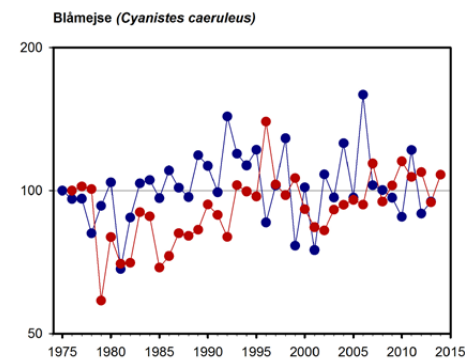
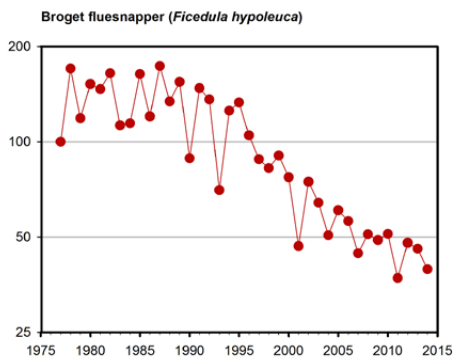
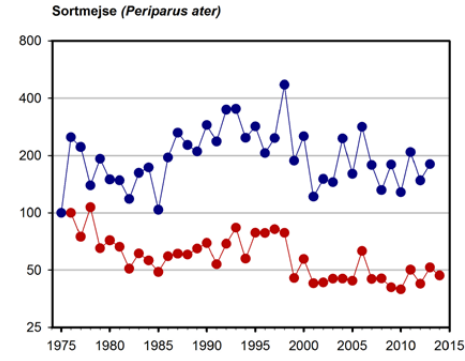
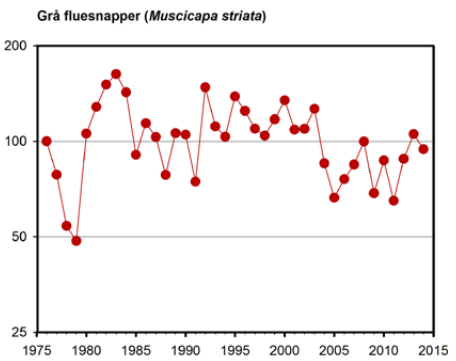
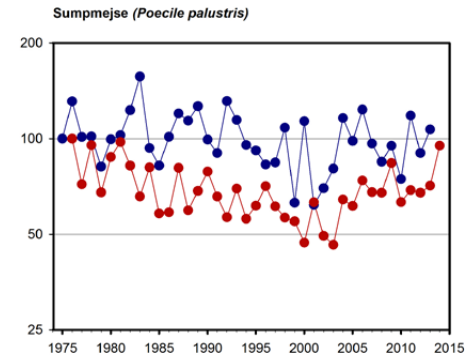
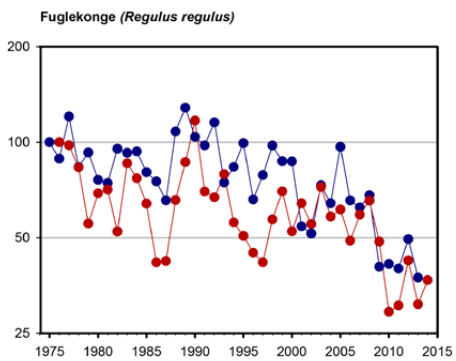
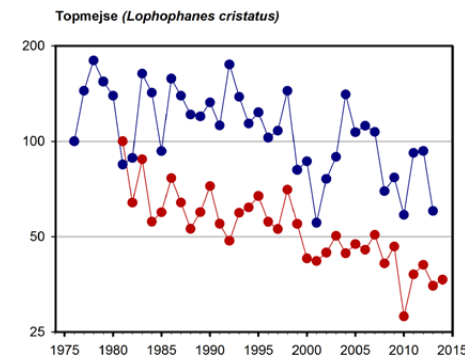
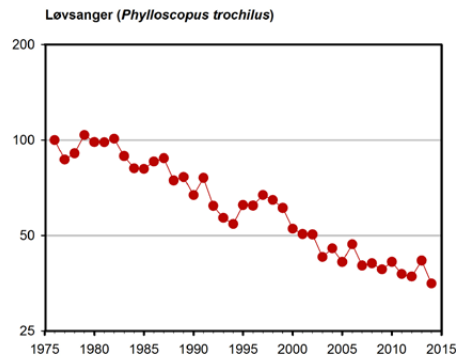
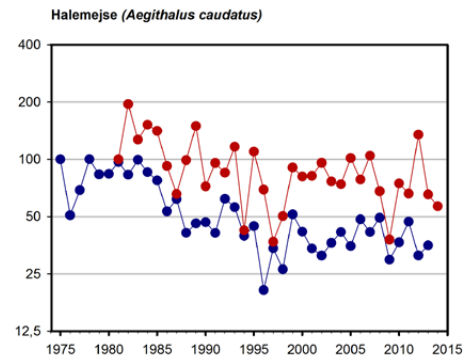
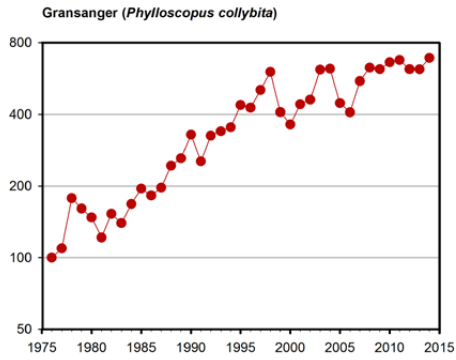


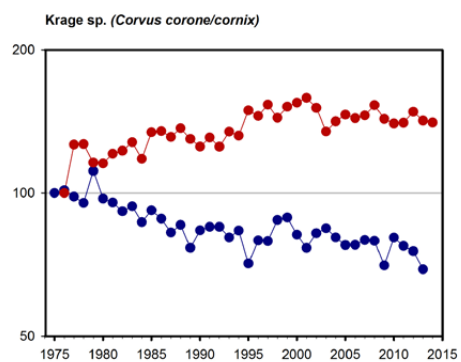
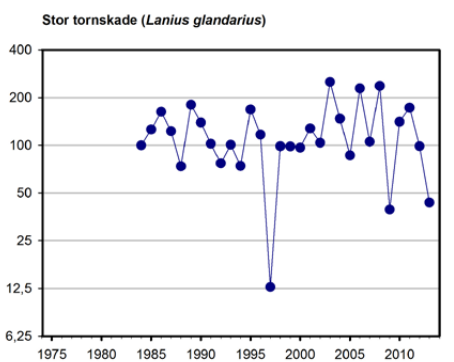
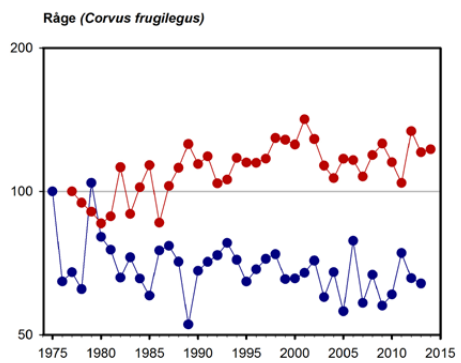
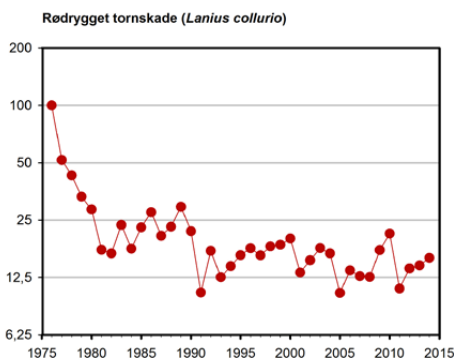
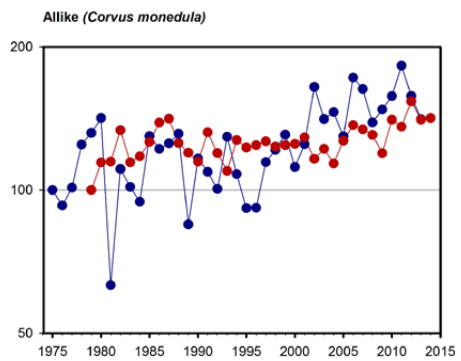
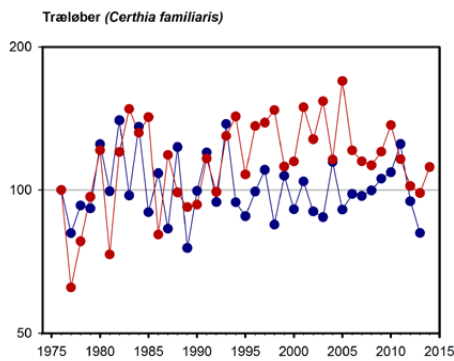
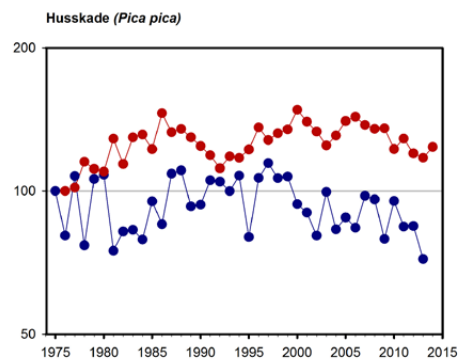
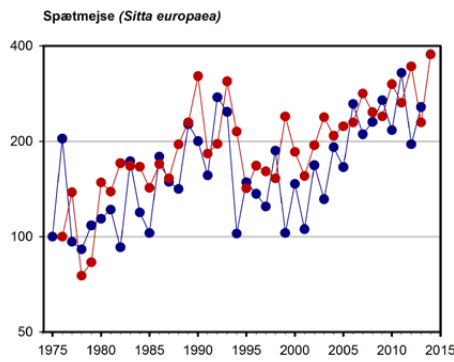
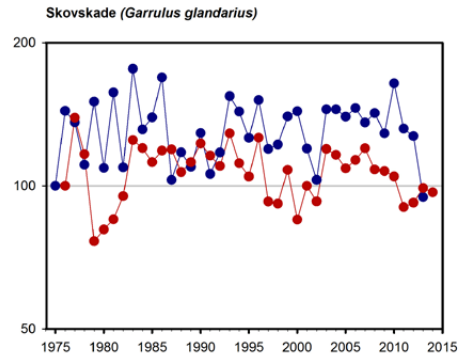
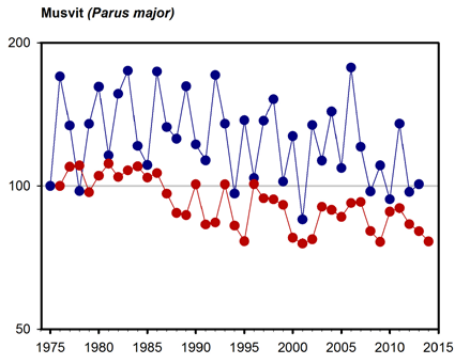




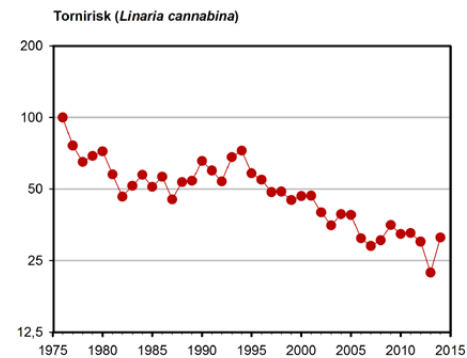
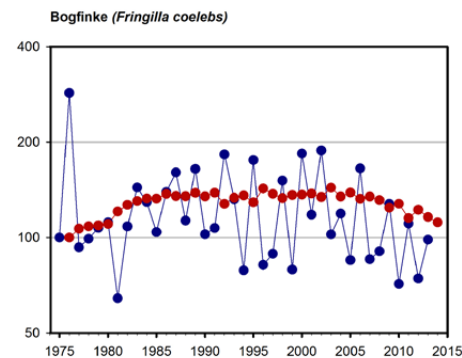
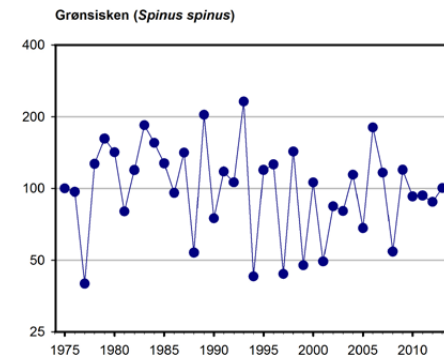
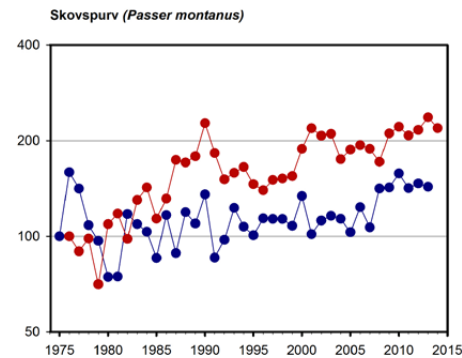
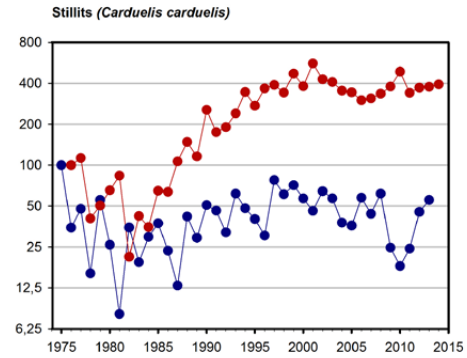
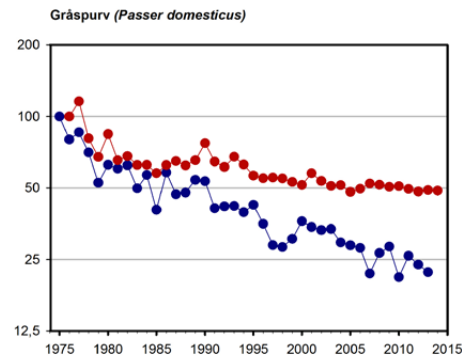
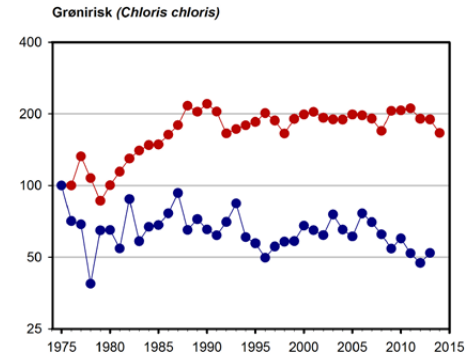
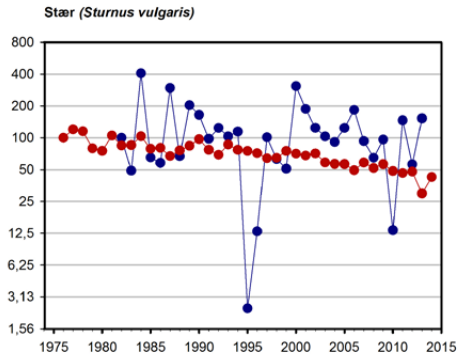
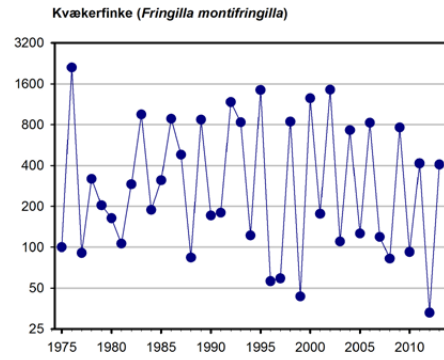
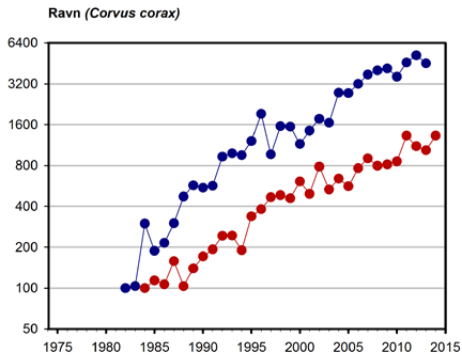




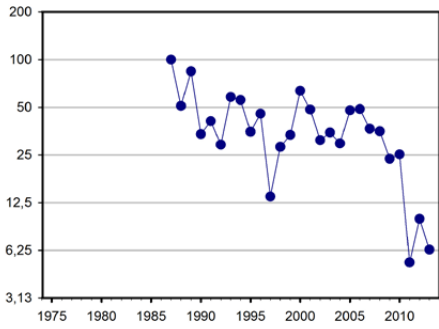




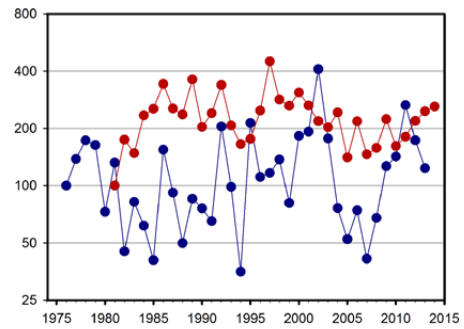
Overvågning af de almindelige fuglearter i Danmark 1975-2014



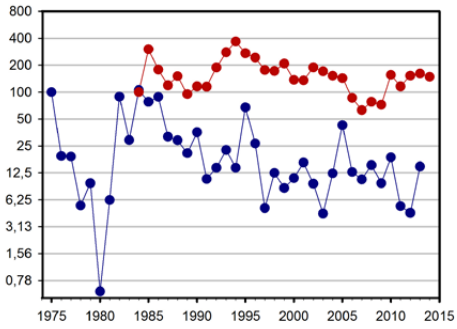
Bjergirisk (*Linaria flavirostris*)



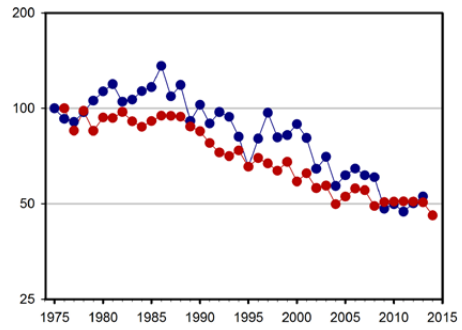
Kernebider (*Coccothraustes coccothraustes*)



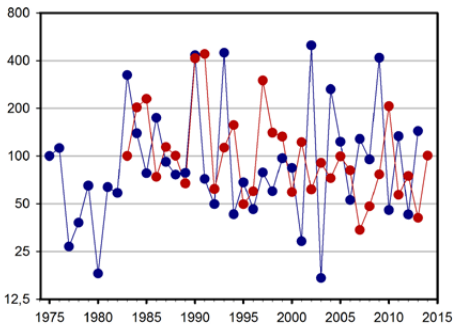
Gråsiken sp. (*Acanthis flammea/cabaret*)



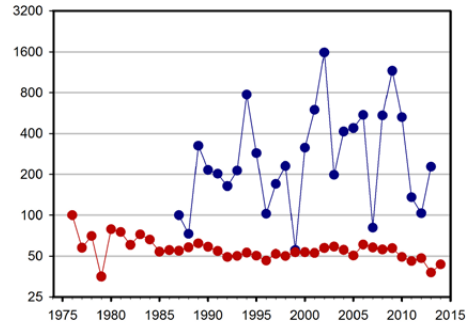
Gulspurv (*Emberiza citrinella*)



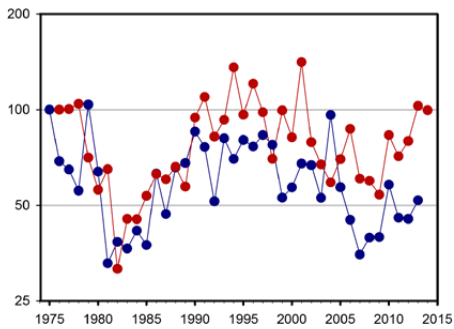
Lille korsnøb (*Loxia curvirostra*)



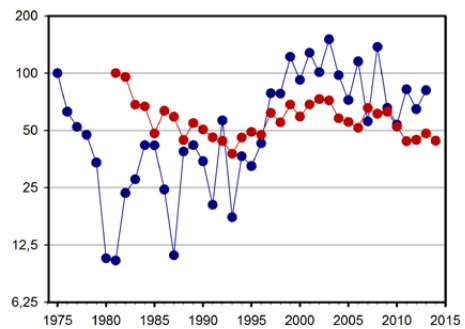
Rørsurv (*Emberiza schoeniclus*)



Dompap (*Pyrrhula pyrrhula*)



Bomlærke (*Emberiza calandra*)



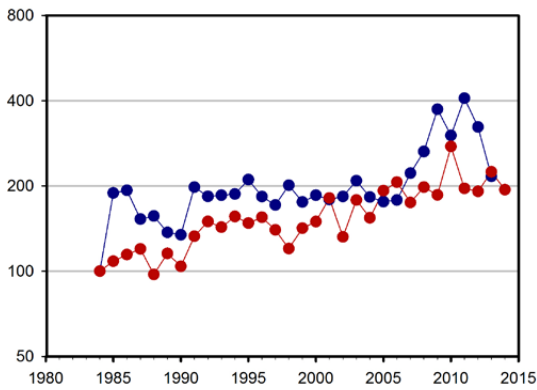
Appendiks 3. Oversigt over arter i indikatorerne

Art species	Landbrugsland Farrmland				Skov Forest				Art species	Landbrugsland Farrmland				Skov Forest			
	Øvrige almindelige Other common		Alle almindelige All common		Øvrige almindelige Other common		Alle almindelige All common			Øvrige almindelige Other common		Alle almindelige All common					
Lille lappedykker (Tachybaptus ruficollis)			x	x					Rødhals (Erithacus rubecula)			x				x	
Toppet lappedykker (Podiceps cristatus)			x	x					Nattergal (Luscinia luscinia)					x		x	
Gråstrubet lappedykker (Podiceps grisegena)				x					Husrødstjert (Phoenicurus ochruros)					x		x	
Skarv (Phalacrocorax carbo)				x					Rødstjert (Phoenicurus phoenicurus)			x				x	
Fiskehejre (Ardea cinerea)				x					Bynkefugl (Saxicola rubetra)	x						x	
Knopsvane (Cygnus olor)				x					Stenpikker (Oenanthe oenanthe)	x						x	
Grågås (Anser anser)				x					Solsort (Turdus merula)					x		x	
Gravand (Tadorna tadorna)				x					Sjagger (Turdus pilaris)	x						x	
Gråand (Anas platyrhynchos)				x					Sangdrossel (Turdus philomelos)					x		x	
Taffeland (Aythya ferina)				x					Misteldrossel (Turdus viscivorus)			x				x	
Troldand (Aythya fuligula)				x					Græshoppesanger (Locustella naevia)					x		x	
Ederfugl (Somateria mollissima)				x					Sivsanger (Acrocephalus schoenobaenus)					x		x	
Toppet Skallesluger (Mergus serrator)				x					Kærsanger (Acrocephalus palustris)					x		x	
Rørhøg (Circus aeruginosus)				x					Rørsanger (Acrocephalus scirpaceus)					x		x	
Duehøg (Accipiter gentilis)				x					Gulbug (Hippolais icterina)					x		x	
Spurvehøg (Accipiter nisus)			x		x				Gærdesanger (Sylvia curruca)	x						x	
Musvåge (Buteo buteo)				x	x				Tornsanger (Sylvia communis)	x						x	
Tårnfalk (Falco tinnunculus)	x				x				Havesanger (Sylvia borin)			x				x	
Agerhøne (Perdix perdix)	x				x				Munk (Sylvia atricapilla)					x		x	
Fasan (Phasianus colchicus)				x	x				Skovsanger (Phylloscopus sibilatrix)			x				x	
Vandrikse (Rallus aquaticus)				x					Gransanger (Phylloscopus collybita)			x				x	
Grønbenet rørhøne (Gallinula chloropus)				x					Løvsanger (Phylloscopus trochilus)					x		x	
Blishøne (Fulica atra)				x					Fuglekonge (Regulus regulus)			x				x	
Strandskade (Haematopus ostralegus)				x	x				Grå fluesnapper (Muscicapa striata)					x		x	
Stor præstekrave (Charadrius hiaticula)					x				Broget fluesnapper (Ficedula hypoleuca)			x				x	
Vibe (Vanellus vanellus)	x				x				Halemejse (Aegithalus caudatus)					x		x	
Dobbeltbekkasin (Gallinago gallinago)	x				x				Sumpmejse (Poecile palustris)			x				x	
Storspove (Numenius arquata)				x	x				Topmejse (Lophophanes cristatus)			x				x	
Rødben (Tringa totanus)					x				Sortmejse (Periparus ater)			x				x	
Hættemåge (Chroicocephalus ridibundus)				x	x				Blåmejse (Cyanistes caeruleus)					x		x	
Stormmåge (Larus canus)					x				Musvit (Parus major)					x		x	
Sildemåge (Larus fuscus)					x				Spætmejse (Sitta europaea)			x				x	
Sølvmåge (Larus argentatus)					x				Træløber (Certhia familiaris)			x				x	
Svartbag (Larus marinus)					x				Rødrygget tornskade (Lanius collurio)	x						x	
Fjordterne (Sterna hirundo)					x				Skovskade (Garrulus glandarius)			x				x	
Huldue (Columba oenas)			x		x				Husskade (Pica pica)					x		x	
Ringdue (Columba palumbus)				x	x				Allike (Corvus monedula)					x		x	
Tyrkerdue (Streptopelia decaocto)				x	x				Råge (Corvus frugilegus)	x						x	
Gøg (Cuculus canorus)				x	x				Krage (Corvus corone/cornix)	x						x	
Natugle (Strix aluco)					x				Ravn (Corvus corax)			x				x	
Mursejler (Apus apus)				x	x				Stær (Sturnus vulgaris)					x		x	
Grønspætte (Picus viridis)				x	x				Gråspurv (Passer domesticus)					x		x	
Sortspætte (Dryocopus martius)			x		x				Skovspurv (Passer montanus)	x						x	
Stor flagspætte (Dendrocopos major)			x		x				Bogfinke (Fringilla coelebs)			x				x	
Sanglærke (Alauda arvensis)	x				x				Grønirisk (Chloris chloris)					x		x	
Digesvale (Riparia riparia)					x				Stillits (Carduelis carduelis)	x						x	
Landsvale (Hirundo rustica)	x				x				Tornirisk (Linaria cannabina)	x						x	
Bysvale (Delichon urbicum)				x	x				Gråsiskan sp. (Acanthis flammea/cabaret)					x		x	
Skovpiber (Anthus trivialis)				x	x				Lille korsnæb (Loxia curvirostra)							x	
Engpiber (Anthus pratensis)	x				x				Dompap (Pyrrhula pyrrhula)			x				x	
Gul vipstjert (Motacilla flava)	x				x				Kernebider (Coccothraustes coccothraustes)			x				x	
Hvid vipstjert (Motacilla alba)	x				x				Gulspurv (Emberiza citrinella)	x						x	
Gærdesmutte (Troglodytes troglodytes)				x	x				Rørspurv (Emberiza schoeniclus)					x		x	
Jernspurv (Prunella modularis)				x	x				Bomlærke (Emberiza calandra)	x						x	

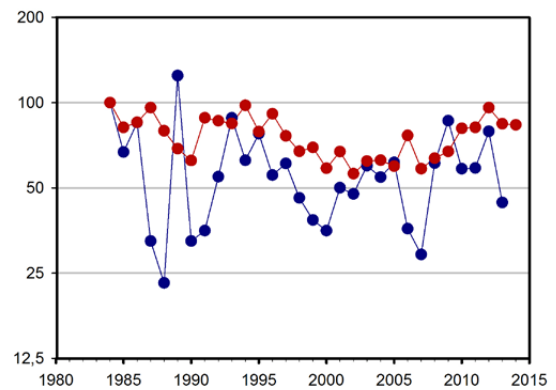
Appendiks 4. Bestandsudviklingen for pattedyr i Danmark i 1984-2014

Art Species	Yngle Breeding					Vinter Winter				
	1984-2014			2005-2014		1985/86-2012/14			2004/05-2013/14	
	Ind/år	%/år	Tendens	%/år	Tendens	Ind/år	%/år	Tendens	%/år	Tendens
Rådyr (<i>Capreolus capreolus</i>)	233	2,50	** ▲	0,82	●	315	2,41	** ▲	7,17	** ▲
Ræv (<i>Vulpes vulpes</i>)	33	-2,77	** ▼	-6,22	* ▼	12	-0,61	●	-8,78	?
Hare (<i>Lepus europaeus</i>)	453	-0,56	* ▼	4,12	** ▲	57	-0,27	●	2,71	?
Egern (<i>Sciurus vulgaris</i>)	31	-4,62	** ▼	8,99	* ▲	34	-1,44	* ▼	0,47	?

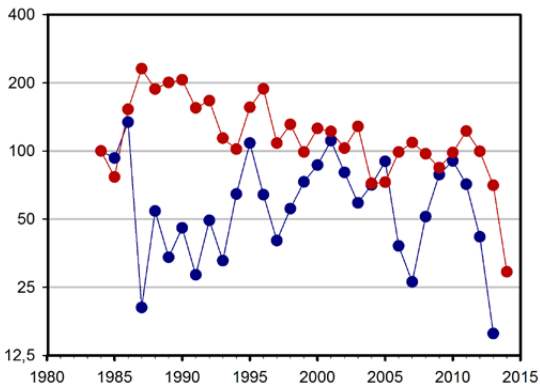
Rådyr (*Capreolus capreolus*)



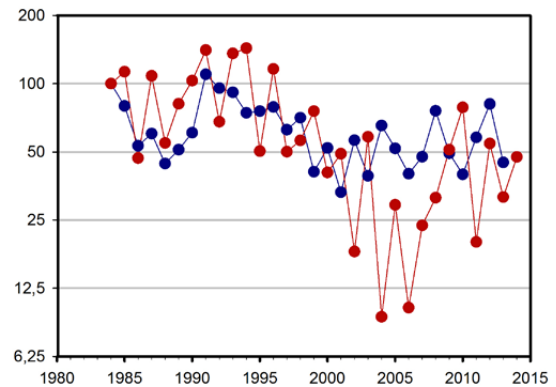
Hare (*Lepus europaeus*)



Ræv (*Vulpes vulpes*)



Egern (*Sciurus vulgaris*)



Appendiks 5. Ruter og optællere i ynglesæsonen 2014

DOF-Bornholm			
Punkttæller	Rutens nr. og navn	Punkttæller	Rutens nr. og navn
Birgit Nielsen	3182 Rønne Øst	Lene Hjorth	3632 Sandflugtskoven
Erik Jensen	1190 Rønne Pl./Blemmelyng/Kærby	My Størup	3980 Paradisbakkerne
Flemming Mortensen	4009 Onsbæk - Stampen - Rønne Plantage	Niels Erik Johansen	3547 Kødtdønden - Øle Å
Hans Kurt Pedersen	3498 Almindingen - øst for ekkodalen	Niels-Christian Lau	3455 Melsted-Kobbeådal
Jens Christensen	1196 Rundt om Rutsker Højlyng	Ole Leegaard Jensen	1182 Strandmarken
Kurt Buchmann	1200 Svaneke-Ibsker	Peter Holm-Jensen	3567 Nordskoven
Kurt Buchmann	1202 Årsdale-Nexø	Svend Svendsen	3390 Blemmelyng/Nylars
Lene Hjorth	3566 Torpebakker	Svend Svendsen	3573 Springbakke
DOF-Fyn			
Punkttæller	Rutens nr. og navn	Punkttæller	Rutens nr. og navn
Anne Veber Døssing	3701 Dømmestrup-Allested	Kirsten Halkjær Lund	2424 Birkende/Selleberg
Arne Bruun	3237 Thurø-Fyn	Lene Parkø	3908 Egebjerggård Storskov
Christian Ebbe Mortensen	3495 Ommel-Lindsbjerg	Michael Parkø	3177 Krogsbølle
Elin Vrang	3685 Bøgensø	Niels Bømholt Jensen	2548 Sollerup
Erik Busk	3915 Røjle	Niels Riis	3697 Egebjerg Bakker Sommer
Erik Ehmsen	693 Arreskov SØ	Niels Aage Madsen	3894 Hverringe
G. Antonio Obando-Calderón	3878 Odense Å	Ole Henrik Scharff	3842 Lunghøj og Fauskov Plantager
G. Antonio Obando-Calderón	3879 Klise Nor	Palle Bo Larsen	3975 Ravnholt
Gunnar Jørgensen	3238 Nørreskov, Tåsinge	Per Damsgaard-Sørensen	3236 Fangel-Dømmestrup
Helle Regitze Boesen	3998 Nordlangeland	Per Rasmussen	3235 Tarup Grusgrave
Helle Suadicani	3708 Tommerup-området	Søren Louis Rasmussen	3822 Revninge - Lundsgårdskoven
Ivan Sejer Beck	3251 Kersteminde-egnen	Thomas Kampmann	3968 Hagenskov (sommer)
Jens Bækkelund	3620 Fællesskov	Torben Skytte Hvass	694 Brydegård + Helnæs
Jens Bækkelund	3690 Æbelø sommer (10-punkt)	Villy-Erik Schødt	3877 Håre bjerge
Jette Hansen	3368 Solevad	Vivian Risør Neidel	3974 Dalby, Hindsholm
Joakim Dybbroe	651 Dyremosen		
DOF-København			
Punkttæller	Rutens nr. og navn	Punkttæller	Rutens nr. og navn
Andreas Petersen	3813 Mølleåen Ørholm-Strandmøllen	Michael Fink Jørgensen	3885 Vigerslevparken
Christian Ebbe Mortensen	3476 Ledøje-Kroppedal	Niels Knudsen	937 Køge By
Elisa Sørensen	3970 Tune sommer	Niels Knudsen	942 Lellinge, Høvelse, Ølby
Erik Skjødt	1006 Agerlandsrute v/Ishøj	Niels Knudsen	3482 Stevns
Erik Skjødt	1007 Bytur/Ishøj bycenter	Ole Nyegaard	1059 Søndersø og Præstesø
Holger Hansen	944 Grubberholm Skov/trinbræt	Ole Søgaard	998 Farngør Sydstrand-Søvang
Jan Andersen	3229 Linde-Hestehave Huse	Ole Søgaard	1005 Kongelunden
Jan Eriksen	914 Bognæs Storskov vestdel	Patricia Barton Gade	3187 Lufthavn - Skjalstrup
Jan Olsen	3355 Farum-Ganløse	Paul Nilsson	3379 Lyngby SØ og Åmosen
Jens Mortensen	1055 Smør- og Fedtmosen	Paul Nilsson	3380 Mølleåen-Fuglevad til Nybro
John Nielsen	1001 Vestskoven omkring Risby	Steen Kryger	3961 Værløse Flyveplads
Kurt E. Nielsen	950 Billesborg Indelukke	Stig Linander	1159 Farum SØ-Hestetang
Leif Frederiksen	1050 Nymose	Søren Peter Pinnerup	3570 Lejre - Osager - Skov Hastrup
Leif Frederiksen	1051 Utterslev N-NØ	Søren Peter Pinnerup	3571 Ravnsholte Skov
Leif Frederiksen	1166 Veksø - Hove (Østrup)	Søren Vinding	1147 Slagslunde m.m.
Leif Møller-Hansen	3976 Furesøkvarteret/sommer	Søren Vinding	1157 Ganløse Egede m.m.
Marta Bagoly Grun	938 Køge-Åshøj	Timme Nyegaard	2445 Vestre Kirkegård mm.
Merete Crone	3981 Sydhavnstippen		
DOF-Nordjylland			
Punkttæller	Rutens nr. og navn	Punkttæller	Rutens nr. og navn
Anders Refstrup	3655 Skeelslund	Lars Heiring Sørensen	3377 Husby
Anton Thøger Larsen	3552 Tofte skov	Lis Gravesen	31 Grindsted-Ørum Mose
Bo Jæger	7 Vandværksskoven	Mogens Larsen	2551 Enebærurten
Carsten Sørensen	36 Tolshave Mose	Niels Jæger	3132 Sortkær Hede
Frank Christian Andersen	3581 Ø. Hassing Kær	Ole Sørensen	53 Fjerritslev
Henrik Christoffersen	3637 Gravsholt-Lyngdrup-Striben	Peter Hansen	3635 Ålbæk Klitplantage
Henrik Christoffersen	3925 Store Vildmose (2)	Poul Erik Østergaard	3884 Vejrholt (Aalborg Ø)
Henrik Møller Thomsen	3548 Halkær sø og ådal	Poul Sørensen	3481 Bunken Klitplantage
Inger & Ivan Zink-Nielsen	86 Slettestrand-Svinkløv Pl.	Svend Erik Mikkelsen	5 Hammer Bakker
Jesper Rønne	3989 Ålbæk-Hvims-Gårdbogård	Svend Erik Mikkelsen	3645 Landbrugsområder ml. Grinsted og Ørum
Jette Vestergaard	3647 Fræer	Thorkild Lund	3905 Høstemark Skov II
Karsten Vestergaard	3648 Gl. Skørping	Tom Sellebjerg Jacobsen	58 Løgstør
Kirsten Jæger	2552 Tversted Klitplantage	Tom Sellebjerg Jacobsen	75 Vilsted
Lars H. Mortensen	3551 Sønder Sørig	Tscherning Clausen	2554 Toft Skov
DOF-Nordsjælland			
Punkttæller	Rutens nr. og navn	Punkttæller	Rutens nr. og navn
Arne Kristensen	3983 Årtusindeskifteskoven Y	Jørgen Schultz	1149 Annisse-Lille Lyngby Mose
Bent Møllmann Jørgensen	3363 Langstrupstien	Jørgen Schultz	3705 Fønstrup Damme
Bent Møllmann Jørgensen	3803 Hørsholm Golfklub	Lissie Schlütter	3903 Arboretet
Birger Furbo	3500 Annisse (ynglesæson)	Ole Brauer	2441 Nødebo
Birgit Nielsen	1164 St. Rørbæk Mark/Marbak	Ole Søgaard	1120 Gurte SØ og Horserød Hegn
Birgit Nielsen	2460 Lille Rørbæk Agerland	Per Grove Thomsen	3793 Usserød Ådal (yngel)
Holger Hansen	995 Geels Skov	Steen Søgaard	3232 Gurte SØ+Horserød Hegn
John Hansen	3472 Færgelunden, Jægerspris	Thomas Vikstrøm	2435 Agerland omkring Ramløse
John Holm	3651 Uggeløse Vest	Ulla Munch Hansen	3470 Jægerspris skydeterræn - Nygårdsvej
Jørgen Hugo Rasmussen	1079 Grib Skov n/f Kagerup	Vincent Hvenegård	3913 Vaserne - 5 punkt

Appendiks 5 - fortsat

DOF-Nordvestjylland			
Punkttæller	Rutens nr. og navn	Punkttæller	Rutens nr. og navn
Arne Skov	3456 Ved Lundø	Knud Ejner Christensen	147 Grove
Bent Jensen	3962 Neckelmanns plantage	Lars Mogensen	2556 Vejrumbro/Ø-Bakker
Elly Hansen	3499 Madsted-Hvidbjerg Plantage	Marianne Suhr	3558 Viborg Vestskove
Gorm Thyge Wæhrens	90 Ørslevkloster-Lund-Bøstrup	Martin Høj Hansen	3805 Ørum-Velds
Gorm Thyge Wæhrens	93 Bådsgård-Bruddal-Majgård	Ole Riis Petersen	200 Kongenshus Hede
Gorm Thyge Wæhrens	173 Skive-Hancock	Poul Blicher Andersen	2555 Almind - Birgittelyst
Gunnar Pedersen	198 Tange Sø	Stinne Aastrup	197 Nørreådal
Hans Henrik Godt	108 Frøstrup Hede-Lild Klitplantag	Susanne Møller	3248 Norup
Helge Røjle Christensen	110 Østerild Plantage	Villy Lauritsen	169 Viborg syd/sydvest
Helge Røjle Christensen	201 Hannæs agerland	Villy Lauritsen	174 Viborg Nord

DOF-Storstrøm			
Punkttæller	Rutens nr. og navn	Punkttæller	Rutens nr. og navn
Bent Rung Nielsen	851 Karrebæk-Marvede-Saltø	Lis Hansen	3386 Næs-Skaverup-Oreby Strand
Bente Larsen	3483 Stensved-Petersværft	Lisbeth Petersen	2593 Myrup - Skovmølle
Birgit Pedersen	3264 Keldernæs-Saltvig området	Lise Pflug	3823 Busemarke mose - Møn
Birte Ehlers	3227 Gedesby/Bøtøskoven	Orla Jakobsen	762 Haslev/Gisselfeld
Freddie Ehlers	2588 Sdr. Vedby Skovhuse/Kohaveskoven	Orla Jakobsen	885 Tørnelund rundt
Frits Mønsted	3916 Fejå	Palle Sørensen	3649 Femø
Ib Sørensen	3640 Kindvig Hoved	Per Schiermacker-Hansen	834 Møns Klint
Jon Bjørn Andersen	892 Vesterskov m.m.	Rosemarie Nielsen	764 Haslev/Bregentved
Jon Bjørn Andersen	897 Næsbyholm Storskov m.m.	Stig Jürgensen	3967 Fanefjord
Jon Bjørn Andersen	898 Glumsøområdet	Søren Sørensen	2591 Rosenfelt
Kim Laustsen	871 Glumsø-Herlufille m.m.	Søren Sørensen	2592 Masned Ø
Lars Walsted Christoffersen	2427 Jarsskov	Uffe B. Nielsen	869 Rødby Fjord
Leif H. Jacobsen	2596 Grøftestykkerne	Uffe Damm Andersen	3898 Gammelsø Mose, Møn
Leif H. Jacobsen	3385 Alstrup	Ulla Brandt	3985 Nielstrup

DOF-Sydvestjylland			
Punkttæller	Rutens nr. og navn	Punkttæller	Rutens nr. og navn
Bjarne Holm	2606 Skovlund - Hoddeskov	Michael S. Johansen	3799 Myrthue ved Marbæk -sommer
Jens Rye Larsen	3806 Outrup vest	Ole Thorup	489 Ribemarsken
Jens Thalund	487 Guldager-Marbæk	Ole Thorup	3168 Blåbjerg Klitplantage mm
Jørgen Hjorth Jensen	3880 Gammelby/Måde	Susanne Overgaard Petersen	2611 Høgsbro Plantage/Råhedemark
Kim Schreiber	2579 Randbøl Hede/Frederikshåb Plantage	Søren Peder Nielsen	3797 Guldager-Agerland
Kurt Bredal Christensen	2612 Høgsby/Lundsmark Hede/Råhede Enge/Høgsbro Enge		

DOF-Sydøstjylland			
Punkttæller	Rutens nr. og navn	Punkttæller	Rutens nr. og navn
Arne Lilhauge	558 Fredericia nord	Jørgen Erling Andersen	2582 Kolding Nord
Bodil Kristensen	3984 Vestermarksvej - Havkrogen	Jørgen Pagh	3963 Assendrup - sommer
Christian Strunge	2431 Vingsted-Vesterby-Ravning	Kjeld Pedersen	3375 Ådal
Conny Brokholm	622 Gl. Højen-Jerlev-Horsted	Lillian Videbæk	3883 Drennerup Skov-Ødis Kirkevej-Rodegårdsvej
Dorte Bryrup	3387 Nær Engelsholm Sø	Morten Christensen	2577 Hedensted-Rosenvold
Dorte Dam	3683 Vognkær Enge	Morten Christensen	3131 Hedensted Golfbane
Freddy Tjørnelund	3906 Kolding SV	Morten Christensen	3134 Tagkær rundt
Frede Nielsen	3454 Ved Fovslet	Ole Dalsgaard Pedersen	3362 Stiljergruten
Geoffrey Charles Preston	562 Tiufkær-Smidstrup-Klatstrup	Peter Damgaard	3972 Våbensholm Skov
Geoffrey Charles Preston	563 Ulvemose-Viuf Skov	Ronni Røjgaard	3512 Rødmose - Engeskov - Tiufkær mark
Geoffrey Charles Preston	619 Tiufkær-Håstrup-Almind m.m.	Sigrid Macsween	3354 Frøkær Skovvej - Vilstrup Skov
Geoffrey Charles Preston	2580 Fredsted - Ø. Starup - Bølling	Sigrid Macsween	4020 Højen Skov - 12 punkter
Geoffrey Charles Preston	2581 Tiufkær - Mejsling - Ammitsbøl	Steen Christensen	3618 Egum (yngletælling)
Gert Nicolaisen	3712 Vamdrup Syd	Svend Fischer-Nielsen	3753 Sønderskov Vejle
Hans Henrik Bay	3978 Bredballe, Tirsbæk Skov og Tirsbæk Strand Sommer	Svend Fischer-Nielsen	3874 Vådområdet Skærup Å
Henrik Kolsbjerg	3545 Jellingskov/Grejs ådal	Søren Peter Jensen	3244 Ødis-Hjarup
Iwan Bergholdt	602 Midtskov-Sønderskov	Tommy Kaae	3789 Løsning N 2011
Jens Callesen	3245 Oksensbjerg-Sejrups	Westy Esbensen	3376 Jelling
Jens Callesen	3356 Grydedals Banker	Willy Krog	3684 Bjerre Engsø

DOF-Sønderjylland			
Punkttæller	Rutens nr. og navn	Punkttæller	Rutens nr. og navn
Birgitte Johannsen	3176 Løgumkloster	Martin Iversen	511 Tønder by
Birthe Rise	3807 Vojens Billund	Martin Iversen	521 Draved Skov
Gabor Graehn	3804 Gabor's Sønderborgrute - sommer	Martin Iversen	550 Lakolk Strandenge
Gerd Bonnesen	3888 Sønderskoven, Als	Martin Iversen	553 Soldaterskoven
Helle Regitze Boesen	2570 Nord for Haderslev	Ole Andersen	3630 Broballe, Mjelsø
Lars Peter Hansen	4014 Kær halvø - sommer	Simon Witt Paulsen	3249 Genner Syd/NV
Lene Timmermann	3634 Kegnæs Ende		

Appendiks 5 - fortsat

DOF-Vestjylland			
Punkttæller	Rutens nr. og navn	Punkttæller	Rutens nr. og navn
Børge Vistisen	3700 Ånum-Skjern Å	Leif Novrup	3169 Stubbergård Sø
Egon Østergaard	2422 Sdr Feldborg Plantage	Lisbeth Olesen	231 Rind Plantage
Else Madsen	3627 Holstebro syd/øst	Maja Pedersen	2559 Lavbjerg Hage
Gert Thorhauge Andersen	302 Sdr. Feldborg Plantage syd	Mogens Bak	298 Hemmet Vest
Gert Thorhauge Andersen	303 Herning midtby	Mogens Larsen	3887 Nissum Fjord sydvest
Gunnar Pedersen	282 Bølling Sø	Ole Amstrup	3466 Bjerregård/Gammelgab
Hans Rasmussen	3689 Idom/Råsted	Ole Amstrup	3471 Værnengene
Henry Thøgersen	3572 Storådalens Golfbane	Peder Pedersen	284 Ryde-Stendis
Jens Hasager Kirk	4015 Bisgård - Skænken Sø	Poul D. Kæseler	3388 Skarrild SSV
Jens Kjeld Madsen	271 Ørre	Poul D. Kæseler	3389 Skarrild ØNØ
Jonna Forsom	273 Kilde-Aulum	Poul Erik Jeppesen	4018 Fandens Eng-omegn-Albæk Mose
Lars Holm Hansen	276 Abildå-Feldbæk m.m.	Poul Krag	3555 Hjerl Hedevej til Hustedvej
Leif Novrup	213 Sevel Sogn vest	Stig Niklassen	2558 Præstbjerg
Leif Novrup	304 Hjerl Hede/Flyndersø SV	Svend Erik Petersen	3703 Ringkøbing

DOF-Vestsjælland			
Punkttæller	Rutens nr. og navn	Punkttæller	Rutens nr. og navn
Anders Jakobsen	3641 Skælskør-Kobæk (12 pkt)	Kirsten Olsen	3773 Slagelse-Antvorskov
Annette Ellebæk	814 Nord for Tjebberup	Kirsten Olsen	3901 Øster Stilling/Tude Å - 12 punkt
Birgit Hedegaard	3919 Asnæs-Sanddobberne-Dragsholm	Lasse Braae	1556 Rørvig Plantage
Birgit Hedegaard	3920 Annebjergskoven	Lasse Braae	1559 Korshage, Rørvig
Birgit Hedegaard	3986 Vesterlyng-Enghave Skov	Lasse Braae	3979 Korshage - Dybesø tidlig
Bjarne Mogensen	3914 Gudmindrup lyng	Magnus Bang Hansen	817 Røsnæs
Carl Johan Corneliusen	3977 Sorø by	Mette Sørensen	3875 Løjesmølle Skov
Conni Lauritzen	3971 Vollerup overdrev	Niels Breinholt	714 Slagelse vest
Eilif S. Bendtsen	4010 Reersø	Niels Henrik Svendsen	747 Agerland
Eilif S. Bendtsen	4011 Mullerup Mose og omegn	Niels Pallisgaard	3969 Egebjerg halvøen
Eli Jørgensen	805 Bøstrup	Niels Poul Dreyer	751 Saltbæk Vig m.m.
Else Marie Jespersen	4005 Kalundborg Munkesø, Højby og Gisseløre	Niels Poul Dreyer	3792 Allindemagle Skov
Frits Mønsted	3814 Bøgelunde og omegn	Ole Hinz	3927 Bjergsted Bakker, Gl. Svebølle
Grethe M. Jensen	827 Kalundborg	Ove E. Andersen	2429 Holmstrup-Lagunen-Valdbygården-Tudeå
Hanne Glahder	3918 Enebo-Flæskenberg	Palle Hansen	776 Gl. Tølløse og omegn
Hans Busk	771 Holbæk Fælled	Per-Henrik Nielsen	3710 Kårup/Ordrup
Hans Skotte Møller	4016 Agersø-Egholmvej	Peter Ellegaard	798 Humleøre Skov m.m.
Henning Heldbjerg	3546 Vrangstrup	Poul Erik Bøgelund Weinreich	720 Ringsted, Torpet Mose
Henrik Gerner Baark	728 Veterslev-Alsted-Gulager	René Andersen	3780 Nyrup-Kyringe sommer
Henrik Salomonsen	812 Tuse Ådal	René Andersen	3785 Assentorp-Bodal
Ingvar Brandhøj Kristensen	4008 Korsør Ruten	Rolf Lehmann	732 Kongskilde Friluftsgård
Jane Dam	816 Agersø	Steen Flex	754 Skov m.m. langs Kobbølå
Jens Boesen	828 Nostrup, Kalundborg	Søren Kildehave Andersen	3959 Asnæs Vesterskov og Dyrehave
Jette Reeh	3494 Enghaven/Vesterlyng	Søren Kildehave Andersen	3987 Kalundborg V og Gisseløre
Jørgen Madsen	784 Stenstrup	Tonny Dan Nielsen	4012 Jorløse-Madesø
Jørgen Winther	2584 Valbygård Skov	Ulla Rode	3815 Fælleden
Kirsten Laursen	820 Rytterbjerg - Broby Vesterskov	Åse Lindau	3895 Gammelrand Grusgrav
Kirsten Laursen	3147 Nekselø		

DOF-Østjylland			
Punkttæller	Rutens nr. og navn	Punkttæller	Rutens nr. og navn
Anders Jensen	388 Langå-Væth	Jørgen Kjeldsen	456 Fussingø Skov
Annie Pedersen	137 Kompedal vest	Jørgen U. Hammershaimb	3667 Skejby Agerland
Arne Bo Larsen	3130 Bøjstrup, Margrethelund, Elholt, Strøby.	Jørgen U. Hammershaimb	3668 Marselisborg Skov
Bent Hansen	3373 Ildal Skov/ Salten Langsø	Knud Forthoft	3152 Tørring v/Ry
Bjarne Boye Sørensen	434 Grenaa Enge m.m.	Marie Dalsgaard	3366 Gjerrild banen
Bjarne Boye Sørensen	3881 Dalstrup-Villersø-Thorsø	Mogens Hansen	369 Tåstrup Sø/Mose m.m.
Christian Strunge	2430 Koustrup - Kolindsund	Niels Jørgen Relsted	3365 Dråby og omegn
Erik Christensen	414 Stenvad-Fjellerup-Ørum	Ole Bøgh Vinther	348 Søbygård Sø
Erik Christensen	470 Tustrup-Nørager	Ole F. Jensen	378 Pilbrodalen/Vitved/Stilling Sø
Ernst Hjøllund	360 Silkeborg Bad m.v.	Per Reng	3226 Ålsø/Højbjerg
Flemming Bohl	423 Odder	Poul Erik Østergaard	3280 DE52 (Beder)
Flemming H. Nielsen	2568 Hornslet, Mørke	Regnar Samsø	460 Gjerrild Nordstrand
Gunnar Pedersen	3351 Torning-Vestermærk	Regnar Samsø	2561 Gjerrild Vandkær
Hans Jørn Laursen	416 Ebeltoft Nordkommune	Regnar Samsø	2562 Gjerrild Mark
Henrik Birk	326 Rye Nørreskov	Steen Hansen	2575 Gudenåen Voervadsbro-Klosterkær
Inger & Ivan Zink-Nielsen	469 Thorskov (Marselisborg)	Svend Møller Jensen	306 Nørreiskov
Inger F. Jensen	3896 Bøjen - Dalsgård - Hejlskov - Bøjen	Svend Møller Jensen	311 Lilleådal
Jens Kristian Laursen	3261 Bøjstrup Skov	Søren Højager	1430 Løvenholm vest
Jens Peter Lomholt	2563 Korup Sø	Tove Tindall	438 Ry-Mossø
Jens Peter Lomholt	2564 Møllerup	Tove Tindall	440 Mossø N+V
Jesper Rønne	3897 Assentoft-Uggeluse-Floes	Tove Tindall	473 Tulstrup-Bjedstrup
John Petersen	382 Fjellerup	Ursula Burmann	457 Ryomgård, Ryom Eng, Vallumsø
Joy Klein	3220 Kolkær/Vesterskov V/Møllerup		

Appendiks 6. Ruter og optællere i vintersæsonen 2013/14

DOF-Bornholm			
Punkttæller	Rutens nr. og navn	Punkttæller	Rutens nr. og navn
Birgit Nielsen	3327 Rønne Øst vinter	Lene Hjorth	3610 Torpe Bakker
Eilif S. Bendtsen	1204 Arnager-Nylars-Vellensbygård	My Størup	4017 Paradisbakkerne
Erik Jensen	1192 Rønne Pl. m.v.	Niels Erik Johansen	3510 Kødtdønden - Øle Å (vinter)
Flemming Mortensen	1194 Blemmelyng	Niels-Christian Lau	3518 melsted - Saltuna
Hanne Tøttrup	3615 Aaker Nord-nordøst	Ole Leegaard Jensen	1181 Snogebæk-Balka
Hans Kurt Pedersen	3676 Almindingen Syd	Svend Svendsen	3332 Blemmelund
Jens Christensen	1209 Rundt om Rutsker Højlyng	Svend Svendsen	3519 Springbakke
Kurt Buchmann	1210 Svaneke-Listed m.m.		
DOF-Fyn			
Punkttæller	Rutens nr. og navn	Punkttæller	Rutens nr. og navn
Anne Veber Døssing	3771 Dømmestrup-Allested	Kirsten Pedersen	3856 Assens, nord og østlige omegn
Børge Langkilde Rasmussen	3534 Sydøstfyn ved Oure	Lene Parkø	3950 Egebjerggård Storskov
Elin Vrang	3663 Bogensø	Margrethe Andersen	3728 Svinø og Ronæsskov
Erik Busk	3994 Røjle (vinter)	Michael L.J. Glentedal	628 Ravnholt Skov
Erik Ehmsen	652 Nørresø	Michael Parkø	3183 Krogsbølle
G. Antonio Obando-Calderón	3850 Odense Å	Niels Bomholt Jensen	626 Fiskerup Skov
Gunnar Jørgensen	2541 Espe	Niels Riis	3664 Egebjerg Bakker
Helle Regitze Boesen	3993 Nordlangeland, vinter	Niels Aage Madsen	3953 Hverringe
Helle Suadicani	3735 Tommerup og omegn	Ole Henrik Scharff	633 Lunghøj og Faurskov Plantager
Ivan Sejer Beck	3524 Kerteminde Syd	Palle Bo Larsen	3942 Ravnholt
Jens Bækkelund	3841 Langø Plantage	Per Damsgaard-Sørensen	3185 Fangel - Dømmestrup
Jette Hansen	3331 Solevad	Søren Louis Rasmussen	3844 Revninge-Lundsgårdskoven
Joakim Dybbroe	650 Stubbedam-Enemærket	Thomas Kampmann	3948 Hagenskov
Karsten Busk Laursen	656 Pugemølle Å	Villy-Erik Schødts	3840 Håre bjerge
Kirsten Halkjær Lund	2544 Birkende/Selleberg		
DOF-København			
Punkttæller	Rutens nr. og navn	Punkttæller	Rutens nr. og navn
Anders Wiig Nielsen	3720 Vest for Roskilde	Lisbeth Boye Jensen	3928 Hvalsø og Storskov
Andreas Petersen	3723 Mølleåen Ørholm-Strandmøllen (vinter)	Marta Bagoly Grun	963 Køge-Åshøj
Arne Volf	4000 Storesølyngen og Sperrestrup Skov	Michael Fink Jørgensen	3847 Vigerslevparken
Arne Volf	4001 Svestrup og Udlejre	Ole Nyegaard	2529 Fuglehavegård-Kildebakke
Bent Bardtrum	943 Ledreborg	Ole Nyegaard	3207 Møllemose og Jonstrup Å
Bent Nielsen	927 Vor Frue-Darup-Gøderup	Ole Nyegaard	3208 Nysøvang
Christian Ebbe Mortensen	3525 Ledøje Kroppedal	Ole Nyegaard	3439 Egebjerg mv.
Elisa Sørensen	3939 Tune	Ole Søgaard	999 Dragør Sydstrand/Søvang
Erik Mandrup Jacobsen	982 Vestskoven/Porsemosen	Ole Søgaard	1040 Kongelunden vinter
Erik Skjødt	1002 Agerland v/Ishøj Landsby	Patricia Barton Gade	968 Skalstrup-Lufthavn
Jan Andersen	969 Linde-Hestehave Huse	Patricia Barton Gade	975 Skalstrup-Gadstrup
Jan Eriksen	913 Bognæs	Steen Kryger	3997 Flyvestation Værløse
Jan Olsen	3344 Farum og Ganløse	Stig Linander	1137 Farum Sø-Hestetang
Jens Mortensen	980 Smør- og Fedtmosen	Søren Peter Pinnerup	3541 Lejre - Osager - Skovhastrup
John Nielsen	997 Vestskoven omkring Risby	Søren Vinding	1127 Bastrup Sø og omegn
Kurt E. Nielsen	970 Billesborg Indelukke	Thomas Vikstrøm	979 Gentoftø Sø og Insulinmosen
Leif Frederiksen	3209 Veksø - Hove (Østrup) (vinter)	Ulla Bresciani	3843 Roskilde V-Svogerslev N
DOF-Nordjylland			
Punkttæller	Rutens nr. og navn	Punkttæller	Rutens nr. og navn
Anders Refstrup	3508 Skeelslund	Poul Erik Østergaard	3940 Vejrholt (Aalborg Ø.) (Vinter)
Carsten Sørensen	20 Tolshave Mose	Poul Sørensen	3322 Bunken Klitplantage
Frank Christian Andersen	3446 Ø. Hassing Kær	Svend Erik Mikkelsen	42 Sydøst Vendsyssel m.m.
Henrik Christoffersen	3597 Gravsholt-Lyngdrup-Striben	Svend Erik Mikkelsen	3588 Landbrugsområdet Langholt/Vodskov
Jesper Rønne	3957 Ålbæk - Hvims - Gårdbogård	Thorkild Lund	3931 Høstemark Skov Vinter 14 pkt
Lis Gravesen	1 Hammer Bakker	Tom Sellebjerg Jacobsen	38 Løgstør + fjord
Peter Hansen	3662 Ålbæk Klitplantage	Tove Pedersen	2483 I og ved Sæbygård Skov
DOF-Nordsjælland			
Punkttæller	Rutens nr. og navn	Punkttæller	Rutens nr. og navn
Alex Rosendal	3349 Nivå Bugt	Jørgen Hugo Rasmussen	1074 Gribskov/Kagerup-Storkevad
Arne Kristensen	3941 Årtusindeskifteskoven	Jørgen Schultz	1130 Annisse-Lille Lyngby Mose
Bent Holme	1100 Horsørød Hegn	Karin Hammer	3746 Vallerød
Bent Møllmann Jørgensen	3328 Langstrup-stien	Leif Møller-Hansen	3935 Holte/Virum/Furesø
Birgit Nielsen	2626 Lille Rørbæk Agerland - vinter	Lissie Schlütter	3768 Arboretet
Birgit Nielsen	3392 St. Rørbæk Mark/Marbæk - vinter	Ole Brauer	2535 Nødebo
Dan Madsen	3748 Rungsted Hegn og Folehaveskoven	Ole Michael Jensen	3719 Rungsted
Hans Skotte Møller	1103 Grib Skov (sv)	Per Grove Thomsen	3725 Usserød Ådal (vinter)
Holger Hansen	1071 Rude Skov	Peter Borch	3722 Stasevang, Hørsholm
Holger Hansen	1077 Vaserne	Søren Hansen	3764 Vedbæk-syd
Janne Dale Pedersen	3834 Usserød ådal	Ulla Munch Hansen	3422 Ved Jægerspris
John Hansen	3517 Færgelunden, Jægerspris	Vincent Hvenegård	1131 Storekalv
John Holm	3652 Uggeløse vest	Vincent Hvenegård	1133 Strand v/Dyrnæs og Barakkerne

Appendiks 6 - fortsat

DOF-Nordvestjylland			
Punkttæller	Rutens nr. og navn	Punkttæller	Rutens nr. og navn
Bent Jensen	3946 Neckelmanns plantage	Lars Mogensen	3188 Vejrumbro/Ø-bakker (vinter)
David Boertmann	3320 Krabbesholm Skov og omegn	Martin Høj Hansen	3739 Ørum-Velds
Flemming Damskov	101 Grønning-Lyby Strand	Poul Blicher Andersen	3186 Almind - Birgittelyst
Gorm Thyge Wæhrens	99 Bådsgård-Majgård	Poul Ulrich Riis	165 Boddum
Gunnar Pedersen	163 Tange Sø	Stinne Aastrup	141 Viborg NØ/Loldrup Sø
Helge Røjle Christensen	119 Østerild Plantage	Susanne Møller	3341 Norup
Helge Røjle Christensen	149 Hannæs-agerland	Villy Lauritsen	100 Inderøen, Hald Sø
Henriette Tøttrup Hansen	3745 Junget / Nordøst Salling		

DOF-Storstrøm			
Punkttæller	Rutens nr. og navn	Punkttæller	Rutens nr. og navn
Bente Larsen	3526 Stensved-Petersværft vinter	Orla Jakobsen	719 Haslev/Gissselfeld
Birgit Pedersen	3515 Saltvig-Stokkemærke, Blans, Keldernæs	Orla Jakobsen	872 Tornelund rundt
David B. Collinge	3716 Hårbølle Havn	Palle Sørensen	3606 Femø
Freddie Ehlers	2515 Sdr. Vedby Skovhuse/Kohaveskoven	Per Schiermacker-Hansen	835 Møns Klint
Frits Mønsted	3947 Fejø (vinter)	Stig Jürgensen	3674 Fanefjord
Henning Heldbjerg	3661 Nødholm syd for Glumsø	Sven Thorsen	3671 Høkke 2
Ib Sørensen	3672 Kindvig Hoved	Svend Erik Jessen	3521 Torrig Skov
Lars Walsted Christoffersen	2639 Jarsskov	Søren Sørensen	2510 Rosenfelt marker
Leif H. Jacobsen	864 Nord-vest Falster	Søren Sørensen	3206 Måsned Ø
Lis Hansen	3429 Næs-Skaverup-Knudsskov	Torben Hviid	3750 Knuds Skov m. Tange
Lisbeth Petersen	2514 Myrup-Skovmølle	Ulla Brandt	3613 Krårup (vinter)
Lise Pflug	3857 Busemarke mose - Møn (vinter)	Ulla Brandt	4019 Nielstrup (vinter)

DOF-Sydvestjylland			
Punkttæller	Rutens nr. og navn	Punkttæller	Rutens nr. og navn
Bjarne Holm	2498 Skovlund-Hoddeskov	Ole Thorup	499 V. Vedsted, Indvindingen m.m.
Jens Rye Larsen	3718 Outrup Vest	Ole Thorup	504 Gl. Hvidinge Enge og Forland
Jens Rye Larsen	3836 Houstrup	Ole Thorup	3409 Fanø Klitplantage-Heden
Jens Thalund	505 Guldager-Marbæk	Susanne Overgaard Petersen	2500 Høgsbro Plantage/Råhede Mark
Kurt Bredal Christensen	2501 Råhede Enge/Høgsbro Enge/Rejsby	Søren Peder Nielsen	3870 Guldager-agerland
Michael S. Johansen	3747 Myrtuegård, Eng + Skov		

DOF-Sydøstjylland			
Punkttæller	Rutens nr. og navn	Punkttæller	Rutens nr. og navn
Aleks lund	3743 Bjærndrup	Knud Boysen	3602 Stensballe Sund (Nørrestrand)
Arne Lilhauge	561 Fredericia N	Lillian Videbæk	3956 Drederup Skov-Ødis Kirkevej-Rodegårdsvej
Christian Strunge	3299 Vingsted - Ødsted - Ravning	Ole Dalsgaard Pedersen	3321 Høgelundruuten
Dorte Bryrup	3323 Engelsholm Skov	Ole Dalsgaard Pedersen	3433 Stilbjerg Sande-Ringive Kommuneplantage
Dorte Dam	3852 Vognkær Enge -vinter	Peter Damgaard	4003 Våbenholm skov
Freddy Tjørnelund	3952 Kolding SV	Ronni Røjgaard	3511 Rødmose - Engeskov - Tiufkær mark
Frede Nielsen	3445 Ved Ødis	Sigrid Macsween	3348 Frøkær Skovvej
Geoffrey Charles Preston	557 Skov nord for Tiufkær	Sigrid Macsween	4021 Højen Skov - 12 punkter
Geoffrey Charles Preston	564 Ulvemosen-Viuf Skov	Steen Christensen	3593 Egum
Gert Nicolaisen	3741 Vamdrup syd	Steen Hansen	2539 Gudenåen Voervadsbro-Klosterkær
Jens Callesen	3292 Oksenbjerge-Sejrup (vinter)	Svend Fischer-Nielsen	3721 Sønderskoven Vejle
Jette Reeh	3319 Grepå-Lerbæk mølle	Søren Højager	577 Endelave
Jørgen Erling Andersen	3528 Trolhedestien	Therkel Hald	559 Kolding-Agtrup-Dalby
Jørgen Pagh	3673 Assendrup	Westy Esbensen	3329 Jelling
Kim Schreiber	3197 Randbøl Hede/Frederikshåb Plantage	Willy Krog	3731 Borren
Kjeld Pedersen	3426 Ådalen		

DOF-Sønderjylland			
Punkttæller	Rutens nr. og navn	Punkttæller	Rutens nr. og navn
Birgitte Johannsen	3191 Løgumkloster	Lars Peter Hansen	4002 Kær halvø
Birthe Rise	3781 Vojens-Billund	Martin Iversen	512 Tønder by
Egon Iversen	524 Dybbøl Banke	Martin Iversen	536 Soldaterskoven
Gabor Graehn	3732 Gabor Sønderborgrute	Michael B. Clausen	3868 Ballum Enge
Gerda Bladt	3936 Klipleve - omegn	Niels Peter Møller Jensen	3749 Tørring - Hindemede
Gert Fahlberg	507 Arnkil Skov	Ole Andersen	3611 Broballe, Mjelsø
Helle Regitze Boesen	3447 Nord for Haderslev - vinter	Simon Witt Paulsen	3330 Nørreskov/Hovslund Skov
Jesper Leegaard	3825 Gram Storskov vinter		

Appendiks 6 - fortsat

DOF-Vestjylland			
Punkttæller	Rutens nr. og navn	Punkttæller	Rutens nr. og navn
Børge Vistisen	3744 Skjern Birk Plantage	Leif Novrup	223 Vinderup kommune vest
Christian Hjorth	272 Vind og omegn	Lisbeth Olesen	239 Rind Plantage
Egon Østergaard	207 Stoubæk Krat	Maja Pedersen	3448 Lavbjerg
Erik Mørk Nielsen	3339 Dejbjerg Plantage + Hede - vinter	Mogens Bak	290 Hemmet Vest
Frederik Grønfeldt	234 Søndervig-Holmsland	Mogens Larsen	3845 Nissum Fjord sydvest
Gunnar Pedersen	278 Bølling Sø	Peder Pedersen	2616 Ryde/Stendis
Hans Rasmussen	3670 Idom-Råsted	Peter Leth Olsen	3860 Ringkøbing Fjord-sti vinter
Henning With Jensen	269 Skovlunde Plantage	Poul D. Kæseler	3441 Skarrild SSV
Jens Ballegaard	2485 Stadilø	Poul D. Kæseler	3493 Skarrild ØNØ
Jens Hasager Kirk	3930 Tarm - Bisgård - Tarm Kær	Poul Erik Jeppesen	3727 Oldsøvej - Langkjærvej
Jens Kjeld Madsen	263 Ørre	Sonja K. Høyer	3276 Kjærgårdsmølle (10-pkt v)
Lars Holm Hansen	267 Abildå-Feldbæk m.m.	Stig Niklassen	3189 Præstbjerg Naturcenter
Laurids Erik Andreassen	3992 Ringkøbing Fjord	Svend Erik Petersen	3669 Ringkøbing

DOF-Vestsjælland			
Punkttæller	Rutens nr. og navn	Punkttæller	Rutens nr. og navn
Annette Ellebæk	738 Holbæk-Dragerup	Kirsten Olsen	3869 Naturpark Skovsø, Slagelse
Bjarne Mogensen	3951 Gudmindrup Lyng	Niels Pallisgaard	3955 Kongsøre Skov
Carl Johan Corneliussen	3943 Kruusesminde og Lejsø rundt	Niels Poul Dreyer	705 Saltbæk Vig m.m.
Conni Lauritzen	3995 Vollerup overdrev	Niels Poul Dreyer	3837 Allindemagle Skov
Frits Mønsted	3846 Bøgelunde og omegn (vinter)	Per-Henrik Nielsen	3587 Ordrup
Grethe M. Jensen	3533 Kalundborg	Poul Erik Bøgelund Weinreich	706 Høm Mølle, Torpet Mose m.m.
Hanne Glahder	3871 Enebo-Flæskenborg	René Andersen	3717 Nyrup/Kyringe
Henrik Gerner Baark	708 Vetteslev-Alsted-Gulager	René Andersen	3839 Assentorp-Bodal vinter
Henrik Salomonsen	739 Tuse Ådal	Rolf Lehmann	712 Kongskilde Friluftsgård
Jane Dam	731 Agersø	Steen Flex	709 Langs Kobbelå
Jens Boesen	2545 Nostrup	Søren Kildehave Andersen	3960 Asnæs Vesterskov og Dyrehave
Jørgen Madsen	3660 Haraldsted Sø	Søren Kildehave Andersen	3988 Kalundborg V og Gisseløre
Jørgen Winther	3204 Sønder Overdrev	Tonny Dan Nielsen	3991 Jorløse-Madesø
Kirsten Laursen	737 Rytterbjerg-Brobj Vesterskov	Ulla Rode	3770 Holbæk fælled

DOF-Østjylland			
Punkttæller	Rutens nr. og navn	Punkttæller	Rutens nr. og navn
Anders Jensen	389 Langå-Væth	Jesper Rønne	3848 Assentoft-Uggeluse-Floes
Annie Pedersen	111 Kompedal Plantage	John Petersen	4004 Fjellerup m.m. Nørre Djurs - 17 pkt.
Annie Pedersen	140 Stendal Skov	Joy Klein	404 Rugård Nørresø & Dyrehave
Bent Sømod	383 Moesgaard-Fulden	Jørgen U. Hammershaimb	310 Marselisborg Skov
Bjarne Boye Sørensen	402 Grenaa Enge m.v.	Jørgen U. Hammershaimb	3666 Skejby Agerland
Bjarne Boye Sørensen	3949 Dalstrup - Villersø - Thorsø	Knud Forthoft	3335 Resenbro / Sminge
Christian A. Jensen	384 Tåstrup og Omegn	Lars Tom-Petersen	3609 Sødringær/Sødringholm Skov
Ernst Hjøllund	381 Silkeborg Bad	Leif Machon Madsen	3864 Bjergby
Flemming Bohl	433 Odder	Meta Mortensen	3324 Fladbro
Flemming Falk	409 Floes	Niels Jørgen Relsted	3450 Dråby og omegn
Flemming H. Nielsen	2491 Hornslet, Mørke	Ole Bøgh Vinther	368 Søbygård Sø, Hammel
Henrik Birk	328 Pårup og Høvild skove	Ole F. Jensen	371 Pilbrodalen/Stilling Sø
Inger & Ivan Zink-Nielsen	449 Thorskov (Marselisborg)	Per Reng	3393 Ålsø/Højbjerg - vinter
Inger F. Jensen	3929 Bøjen - Dalsgård - Hejlskov - Bøjen (vinter)	Peter Lange	386 Kolskov
Jens Kristian Laursen	3301 Bøjstrup Skov	Poul Erik Østergaard	427 DE52 (Beder)
Jens Peter Lomholt	2634 Korup sø	Svend Møller Jensen	309 Nørreris Skov
Jens Peter Lomholt	2635 Møllerup	Svend Møller Jensen	312 Lilleådal



Gærdesmutte (*Troglodytes troglodytes*) er designet til store udsving i bestanden, og med op til to kuld og 16 unger pr. ynglesæson kan gærdesmutten hurtigt genvinde, hvad et par hårde vintre koster.

Foto: John Larsen



▶ Læs mere på www.dof.dk